



T.C.
RİZE VALİLİĞİ

RİZE TOBB FEN LİSESİ MÜDÜRLÜĞÜ

2019-2023 STRATEJİK PLAN



“Çalışmadan, yorulmadan, üretmeden, rahat yaşamak isteyen toplumlar, önce haysiyetlerini, sonra hürriyetlerini ve daha sonra da istiklal ve istikballerini kaybederler”.

Mustafa Kemal ATATÜRK



İSTİKLAL MARŞI

Korkma, sönmez bu şafaklarda yüzen al sancak;
Sönmeden yurdumun üstünde tüten en son ocak.
O benim milletimin yıldızıdır, parlayacak;
O benimdir, o benim milletimindir ancak.

Çatma, kurban olayım, çehreni ey nazlı hilâl!
Kahraman ırkıma bir gül! Ne bu şiddet, bu celâl?
Sana olmaz dökülen kanlarımız sonra helâl...
Hakkıdır, Hakk'a tapan, milletimin istiklâl!

Ben ezelden beridir hür yaşadım, hür yaşarım.
Hangi çılgın bana zincir vuracakmış? Şaşarım!
Kükremiş sel gibiyim, bendimi çiğner, aşarım.
Yırtarım dağları, enginlere sığmam, taşarım.

Garbın afakını sarmışsa çelik zırhlı duvar,
Benim iman dolu göğsüm gibi serhaddim var.
Ulusun, korkma! Nasıl böyle bir imanı boğar,
“Medeniyet!” dediğin tek dişi kalmış canavar?

Arkadaş! Yurduma alçakları uğratma, sakın.
Siper et gövdeni, dursun bu hayasızca akın.
Doğacaktır sana vadettiği günler Hakk'ın...
Kim bilir, belki yarın, belki yarından da yakın.

Bastığın yerleri “toprak!” diyerek geçme, tanı:
Düşün altındaki binlerce kefensiz yatanı.
Sen şehit oğlusun, incitme, yazıktır, atanı:
Verme, dünyaları alsan da bu cennet vatanı.

Kim bu cennet vatanın uğruna olmaz ki feda?
Şüheda fışkıracak toprağı sıksan, şüheda!
Canı, cananı, bütün varımı alsın da Huda,
Etmesin tek vatanımdan beni dünyada cüda.

Ruhumun senden, İlâhî, şudur ancak emeli:
Değmesin mabedimin göğsüne namahrem eli.
Bu ezanlar ki şahadetleri dinin temeli-
Ebedî yurdumun üstünde benim inlemeli.

O zaman vecd ile bin secde eder-varsa-taşım,
Her cerihamdan, ilâhî, boşanıp kanlı yaşım,
Fışkırır ruh-ı mücerret gibi yerden naaşım;
O zaman yükselerek arşa değer belki başım.

Dalgalar sen de şafaklar gibi ey şanlı hilâl!
Olsun artık dökülen kanlarımın hepsi helâl.
Ebediyen sana yok, ırkıma yok izmihlâl:
Hakkıdır, hür yaşamış, bayrağımın hürriyet;
Hakkıdır, Hakk'a tapan, milletimin istiklâl.

Mehmet Akif ERSOY



ATATÜRK'ÜN GENÇLİĞE HİTABESİ

Ey Türk gençliği! Birinci vazifen, Türk istiklâlini, Türk cumhuriyetini, ilelebet, muhafaza ve müdafaa etmektir.

Mevcudiyetinin ve istikbalinin yegâne temeli budur. Bu temel, senin, en kıymetli hazinedir. İstikbalde dahi, seni, bu hazineden, mahrum etmek isteyecek, dâhilî ve haricî, bedhahların olacaktır. Bir gün, istiklâl ve cumhuriyeti müdafaa mecburiyetine düşersen, vazifeye atılmak için, içinde bulunacağın vaziyetin imkân ve şeraitini düşünmeyeceksin! Bu imkân ve şerait, çok nâmüsait bir mahiyette tezahür edebilir. İstiklâl ve cumhuriyetine kastedecek düşmanlar, bütün dünyada emsali görülmemiş bir galibiyetin mümessili olabilirler. Cebren ve hile ile aziz vatanın, bütün kaleleri zapt edilmiş, bütün tersanelerine girilmiş, bütün orduları dağıtılmış ve memleketin her köşesi bilfiil işgal edilmiş olabilir. Bütün bu şeraitten daha elîm ve daha vahim olmak üzere, memleketin dâhilinde, iktidara sahip olanlar gaflet ve dalâlet ve hattâ hıyanet içinde bulunabilirler. Hattâ bu iktidar sahipleri şahsî menfaatlerini, müstevlilerin siyasî emelleriyle tevhit edebilirler. Millet, fakr u zaruret içinde harap ve bîtap düşmüş olabilir.

Ey Türk istikbalinin evlâdı! İşte, bu ahval ve şerait içinde dahi, vazifen; Türk istiklâl ve cumhuriyetini kurtarmaktır! Muhtaç olduğun kudret, damarlarındaki asîl kanda, mevcuttur!

Mustafa Kemal ATATÜRK



SUNUŞ

Eđitimde hedeflenen başarıya ulaşmanın en önemli basamađı planlı okul gelişim modelini oluşturmaktır. Bu modelin amacı da deđişen durumlara uyum sağlamak, orta ve kısa vadeli planlar yaparak bu planları uygulamak, yıllık hedefler belirlemek ve bu hedeflere ulaşma düzeylerini ölçmek, alternatif senaryolar oluşturmak gibi okul işleyişine yeni bir anlayış ve çalışma sistematığı kazandırmaktır.

Rize TOBB Fen Lisesi olarak bu çalışmalarını yaparak bakanlığımızın hazırladığı “2023 Eğitim Vizyonu” doğrultusunda eğitim kalitemizi arttırmak çabasındayız. Okul gelişim sürecinin başarılı ve amacına uygun olarak yürütülmesindeki en büyük etken, okul yönetiminin inancı ve desteđidir. Biz bu inançla ve destekle elimizdeki tüm imkânları en iyi şekilde değerlendirerek oluşturmaya çalışmaktayız.

Stratejik amaç ve hedeflerimizin, belirlediğimiz vizyon ve misyona hizmet edecek doğrultuda ve değerlerimizle uyum içerisinde olmasına gayret göstermekteyiz. Aynı zamanda bu planlama yapılırken okulun mevcut durumunu ortaya çıkararak veri oluşturması bakımından öz değerlendirme çalışması da yapmaktayız. Misyonumuz, Atatürk ilke ve inkılaplarına bađlı olarak yetiştirdiğimiz, ülkemizin geleceđi olan gençlerin hayata atılırken karşılaşacağı engelleri aşmada yardımcı olmak, öğrencilerin, velilerin ve toplumun sürekli gelişen beklentilerine ayak uyduracak şekilde kendimizi geliştirmek, huzur ve güven ortamını içinde gençlere kendilerini ifade edebilme yeteneđi kazandırmaktır.

Vizyonumuz ise, Deđerlerimizizin gölgesinde, ilim ve fennin öncülüğünde geleceđimizi yeniden inşa eden bir kurum olmak.

Rize TOBB Fen Lisesi olarak hazırladığımız stratejik planlama çalışmalarımız işte bu doğrultuda ve bu amaçlarla oluşturulmuş, orta ve kısa vadeli programlar yapılmıştır. Bu çalışmada ortak çaba gösterip emek veren tüm arkadaşlarıma teşekkür ederim.

Tekin IŞIK
Okul Müdürü

İçindekiler

SUNUŞ	5
İÇİNDEKİLER.....	6
BÖLÜM I: GİRİŞ.....	8
PLAN HAZIRLIK SÜRECİ	9
STRATEJİK PLAN ÜST KURULU.....	10
BÖLÜM II: DURUM ANALİZİ	12
OKULUN KISA TANITIMI	12
OKULUN MEVCUT DURUMU: TEMEL İSTATİSTİKLER.....	13
OKUL KÜNYESİ.....	13
ÇALIŞAN BİLGİLERİ	14
OKULUMUZ BİNA VE ALANLARI	15
SINIF VE ÖĞRENCİ BİLGİLERİ	17
DONANIM VE TEKNOLOJİK KAYNAKLARIMIZ	18
İSTATİSTİKİ VERİLER.....	19
PAYDAŞ ANALİZİ	25
ÖĞRENCİ ANKETİ SONUÇLARI.....	26
ÖĞRETMEN ANKETİ SONUÇLARI	27
VELİ ANKETİ SONUÇLARI	28
GZFT (GÜÇLÜ, ZAYIF, FIRSAT, TEHDİT) ANALİZİ	29
İÇSEL FAKTÖRLER.....	30
GELİŞİM VE SORUN ALANLARI	33
GELİŞİM VE SORUN ALANLARIMIZ	34
BÖLÜM III: MİSYON, VİZYON VE TEMEL DEĞERLER	36
MİSYONUMUZ	36
VİZYONUMUZ	36
TEMEL DEĞERLERİMİZ	36
BÖLÜM IV: AMAÇ, HEDEF VE EYLEMLER	38
TEMA I: EĞİTİM VE ÖĞRETİME ERİŞİM	38
TEMA II: EĞİTİM VE ÖĞRETİMDE KALİTENİN ARTIRILMASI	39
TEMA III: KURUMSAL KAPASİTE	44
V. BÖLÜM	47
V. BÖLÜM: MALİYETLENDİRME.....	48
VI. BÖLÜM	49
VI. BÖLÜM: İZLEME VE DEĞERLENDİRME.....	50
EKLER:.....	51



1. BÖLÜM

BÖLÜM I:GİRİŞ

5018 Sayılı Kamu Mali Yönetimi ve Kontrol Kanunu ile kamu kaynaklarının daha etkili ve verimli bir şekilde kullanılması, hesap verebilir ve saydam bir yönetim anlayışının oluşması hedeflenmektedir.

2019-2023 dönemi stratejik plan hazırlanması süreci Üst Kurul ve Stratejik Plan Ekibinin oluşturulması ile başlamıştır. Ekip tarafından oluşturulan çalışma takvimi kapsamında ilk aşamada durum analizi çalışmaları yapılmış ve durum analizi aşamasında paydaşlarımızın plan sürecine aktif katılımını sağlamak üzere paydaş anketi, toplantı ve görüşmeler yapılmıştır.

Durum analizinin ardından geleceğe yönelim bölümüne geçilerek okulumuzun amaç, hedef, gösterge ve eylemleri belirlenmiştir. Çalışmaları yürüten ekip ve kurul bilgileri altta verilmiştir.

Rize TOBB Fen Lisesi (Öğretmenleri) Stratejik Planlama Ekibi, 2019-2023 Stratejik Planlama sürecinde yapılacak faaliyetlerin etkili bir şekilde yürütülmesi ve koordine edilmesi amacıyla Kasım 2018'de okul müdürü Tekin IŞIK başkanlığında öğretmenler kurulu toplantısı yapılmıştır. Okul Müdürü tarafından bakanlığımızın konu ile 2018/16 sayılı genelgesi hakkında bilgilendirme yapılmıştır. Bu bilgilendirme sonucunda okulumuz Stratejik Planlama Üst kurul ve Stratejik Planlama Ekipleri oluşturularak çalışmalara başlanmıştır.

Okulumuzun stratejik planlama çalışmalarının daha etkili ve verimli bir şekilde yürütülebilmesine katkı sağlamak amacıyla çalışma takvimi oluşturularak 15 Kasım-31 Aralık 2018 tarihleri arasında durum analizi çalışmaları kapsamında paydaş anketleri uygulanmış, paydaşlarla yapılan toplantı ve görüşmeler sonucu elde edilen verilerle plan hazırlama sürecine paydaşların aktif katılımı sağlanmıştır.

Çözüm üretebilmenin ilk şartı sorunun doğru tespit edilmesidir. Geleceği doğru planlayabilmenin ilk şartı da mevcut durumun doğru ve objektif olarak analiz edilmesidir. Okul Stratejik Planlama ekibimiz tarafından 01-10 Ocak 2019 tarihleri arasında misyonumuzu, vizyonumuzu ve temel değerlerimizi belirleyerek stratejik amaç ve hedeflerin belirlenmesi çalışmaları başlatılmıştır. 10 Ocak-22 Şubat 2019 tarihleri arasında faaliyet, proje ve eylem planı hazırlanmış, bu doğrultuda okulumuz bütün personeline swot ihtiyaç analizi uygulanmış ve sonuçları değerlendirilip okul stratejik amaç ve hedeflerine yansıtılmıştır. Belirlenen stratejik amaç ve hedefler, 3 adet stratejik tema altında toplanmıştır.

Rize TOBB Fen Lisesi stratejik planlama ekibi söz konusu planın hazırlanması konusunda, uygulanması ve kurum performans diyagramının oluşturulması için MEB Stratejik Plan formatına uygun çalışmalarını yaparak belirlediği amaç ve hedeflerle vizyonunu gerçekleştirmek için çalışmalarına başlamıştır.

Rize TOBB Fen Lisesi Stratejik Planlama Ekibi

PLAN HAZIRLIK SÜRECİ

2019-2023 Stratejik Planı çalışmaları Bakanlığımız tarafından 2018/16 sayılı genelgenin yayımlanması ile Milli Eğitim Müdürlüğümüzün hazırladığı zaman çizelgesine göre başlatılmıştır.

Okulumuzun Stratejik Plan çalışmalarına (2019-2023) Okul Gelişim Yönetim Ekibi (OGYE) tarafından, Okulumuzun toplantı salonunda, çalışma ve yol haritası belirlendikten sonra taslak oluşturularak başlanmıştır.

Stratejik Planlama Çalışmaları kapsamında Okulumuzda OGYE üyeleri içerisinde “Stratejik Planlama Çalışma Ekibi” kurulmuştur. Önceden hazırlanan anket formlarında yer alan sorular katılımcılara yöneltilmiş ve elde edilen veriler birleştirilerek ekibin paydaş görüşleri oluşturulmuştur. Bu bilgilendirme ve değerlendirme toplantılarında yapılan anketler ve hedef kitleye yöneltilen sorularla mevcut durum ile ilgili veriler toplanmıştır.

Stratejik planlama konusunda okulumuzda oluşturulan ekiplerin seminerlerle bilgi alması sağlanmıştır. Bu seminerlerde Strateji Planı hazırlamanın yasal nedenleri ve amaçları hakkındaki bilgilendirme, stratejik plan öğeleri ve planlama aşamalarına ilişkin konularda bilgiler verilmiştir.

Stratejilerin Belirlenmesi;

Stratejik planlama ekibi tarafından, tüm iç ve dış paydaşların görüş ve önerileri bilimsel yöntemlerle analiz edilmiş, planlı bir çalışmayla stratejik plan hazırlanmıştır.

Hazırlanan Rize TOBB Fen Lisesinin 2019-2023 dönemi stratejik planına son halini vermek üzere Milli Eğitim Müdürlüğü Arge Birimi Koordinatörü ile iletişime geçilerek kendisinden görüş istenmiştir. Görüşleri doğrultusunda son düzenlemeler yapılmış ve plan taslağı son halini almıştır.



Resim 1 Stratejik Planlama Ekibi

STRATEJİK PLAN ÜST KURULU

Üst Kurul Bilgileri		Ekip Bilgileri	
Adı Soyadı	Unvanı	Adı Soyadı	Unvanı
Tekin IŞIK	Okul Müdürü	Ali ÇAKIR	Müdür Yardımcısı
Oktay PEDERLİOĞLU	Müdür Yardımcısı	Merve TARAKÇI	Edebiyat Öğretmeni
Merve TARAKÇI	Edebiyat Öğretmeni	Rıfat DERMAN	Rehber Öğretmen
Rıfat DERMAN	Rehber Öğretmen	Erol YAMAN	Bilişim Tek. Öğretmeni
Erol YAMAN	Bilişim Tek. Öğretmeni	Şenol SIRTAKAYA	Beden Eğitimi Öğretmeni
Osman KARAMUSTAFA	Aile Birliği Başkanı	Cafer YAZICI	Fizik Öğretmeni
		Umut İPEKÇİ	Tarih Öğretmeni
		Tolga AKALIN	İngilizce Öğretmeni
		Zerrin ÖZERGİN COŞKUN	Gönüllü Veli
		Mustafa GÜVEN	Gönüllü Veli

Tablo 1 Rize TOBB Fen Lisesi Stratejik Plan Üst Kurulu ve Ekibi

***“Çalışmadan, yorulmadan,
üretmeden, rahat yaşamak isteyen
toplumlar, önce haysiyetlerini, sonra
hürriyetlerini ve daha sonrada
istiklal ve istikballerini kaybederler.”***

Mustafa Kemal ATATÜRK



2. BÖLÜM

BÖLÜM II: DURUM ANALİZİ

Durum analizi bölümünde okulumuzun mevcut durumu ortaya konularak neredeyiz sorusuna yanıt bulunmaya çalışılmıştır.

Bu kapsamda okulumuzun kısa tanıtımı, okul künyesi ve temel istatistikleri, paydaş analizi ve görüşleri ile okulumuzun Güçlü Zayıf Fırsat ve Tehditlerinin (GZFT) ele alındığı analize yer verilmiştir.

Okulun Kısa Tanıtımı

2001 yılında Anadolu Öğretmen Lisesi binasında eğitim-öğretime başlayan Rize Fen Lisesi, 2003 yılında elli beş dönüm arazi üzerinde görme engelliler için yapılan Alipaşa mevkiindeki binasına taşındı. 2003-2010 yılları arasında bu binada eğitim- öğretime devam eden okulumuz 2010 yılında TOBB tarafından ilimiz Camıdağı mevkiinde yaptırılan dersliklerin bulunduğu okul binası, öğrencilerin barınma, etüt, yemekhane ve dinlenme ihtiyaçlarının giderildiği pansiyon binası, spor salonu ve lojmandan oluşan eğitim kompleksine taşınmıştır.

Fen Lisesi, yabancı dil öğretimi ağırlıklı, fen ve matematik alanlarına ilgi istek ve yatkınlık kazandırıcı derslere yer veren, bilimsel ve teknolojik gelişmeleri takip eden, bilim adamı olabilecek bireyler yetiştiren, paralı, parasız yatılı ve gündüzlü öğrenci bulundurabilen karma eğitim ve öğretim yapan ortaöğretim kurumu olarak Türkiye'nin çeşitli bölgelerinden gelen öğrencilere eğitim vermektedir.

Aklın ve bilimin aydınlattığı yolda, Atatürk ilke ve inkılâplarını rehber edinmiş, vatanını, milletini seven öğrenciler yetiştirmeyi hedefleyen, Rize Fen Lisesi; kısa zamanda büyük başarılarla imza atmıştır. Rize'de düzenlenen bilimsel, kültürel ve sosyal faaliyetlerde her zaman liderlik misyonunu üstlenen Fen Lisesi, 21. yüzyıla dönük çağdaş yüzüyle Türkiye'de ve Dünya'da yeni başarılar elde etme hedefi artırılarak devam etmektedir.



Resim 2: Eski Okulun Görünümü (2001-2010)

Okulun Mevcut Durumu: Temel İstatistikler

Bu bölümde, okulumuzun temel istatistiksel verileri yer almaktadır.

Okul Künyesi

Okulumuzun temel girdilerine ilişkin bilgiler altta yer alan okul künyesine ilişkin tabloda yer almaktadır.

İli : Rize		İlçesi : Merkez			
Adres:	Dört Yol Köyü-Camıdağı Mevkii Merkez/RİZE	Coğrafi Konum (link):	http://bit.ly/tobbfen		
Telefon Numarası:	0(464) 2352253	Faks Numarası:	0(464) 2352353		
e- Posta Adresi:	869030@meb.k12.tr	Web sayfası adresi:	http://rizetobbfen.meb.k12.tr		
Kurum Kodu:	869030	Öğretim Şekli:	Normal		
Okulun Hizmete Giriş Tarihi : 2001		Toplam Çalışan Sayısı:	42		
Öğrenci Sayısı:	Kız	254	Öğretmen Sayısı	Kadın	9
	Erkek	180		Erkek	18
	Toplam	434		Toplam	27
Derslik Başına Düşen Öğrenci Sayısı	29	Şube Başına Düşen Öğrenci Sayısı	29		
Öğretmen Başına Düşen Öğrenci Sayısı	16,07	Şube Başına 30'dan Fazla Öğrencisi Olan Şube Sayısı	0		
Öğrenci Başına Düşen Toplam Gider Miktarı	2193,39	Öğretmenlerin Kurumdaki Ortalama Görev Süresi(Yıl)	6,5		

Tablo 2 Okul Künyesi

“İnsanlar, hedeflerinden büyük olmalıdırlar.”

Montaigne

Çalışan Bilgileri

Okulumuzun çalışanlarına ilişkin bilgiler altta yer alan tabloda belirtilmiştir.

Personel Bilgileri

Unvan	Erkek	Kadın	Toplam
Okul Müdürü ve Müdür Yardımcısı	3	0	3
Sınıf Öğretmeni	0	0	0
Branş Öğretmeni	18	9	27
Rehber Öğretmen	1	0	1
İdari Personel	3	1	4
Yardımcı Personel	2	5	7
Güvenlik Personeli	0	0	0
Toplam Çalışan Sayıları	27	15	42

Tablo 3 Personel Bilgileri

Branşlara Göre Mevcut Öğretmen Bilgileri

Sıra No	Branşı	Erkek	Kadın	Toplam
1	MATEMATİK	5	0	5
2	FİZİK	3	0	3
3	KİMYA	1	1	2
4	BİYOLOJİ	2	1	3
5	EDEBİYAT	1	2	3
6	COĞRAFYA	0	1	1
7	İNGİLİZCE	1	1	2
8	FELSEFE	1	0	1
9	TARİH	1	0	1
10	BEDEN EĞİTİMİ	1	0	1
11	REHBER ÖĞRETMEN	1	0	1
12	ALMANCA	0	1	1
13	DİN KÜLT.ve AH.BİL.	1	0	1
14	BİLGİSAYAR TEK.	0	1	1
15	MÜZİK	1	0	1
TOPLAM		19	8	27

Tablo 4 Branşlara Göre Mevcut Öğretmen Bilgileri

2019 Yılı Kurumdaki Mevcut Hizmetli/ Memur Bilgileri

Sıra No	Görevi	Erkek	Kadın	Eğitim Durumu	Toplam
1	Memur	2	0	LİSE	2
2	Hizmetli	1	0	LİSE	1
3	Hemşire	0	1	LİSE	1
4	Şoför	1	0	LİSE	1
5	İşçi (696 KHK)	1	5	ORTAOKUL	6
TOPLAM					11

Tablo 5 2019 Yılı Kurumdaki Mevcut Hizmetli/ Memur Bilgiler

Okulumuz Bina ve Alanları

Okulumuz aynı bahçe içinde yer alan eğitim-öğretim binası, kız ve erkek pansiyonu, personel lojmanı ve spor salonu bina ve bölümlerinden oluşmaktadır. Aşağıda okulumuza ait bina ve bölümlerini gösterir tablolar ayrı ayrı çıkarılmıştır.

Okul Yerleşkesine Ait Bilgiler

Okul Bölümleri		Özel Alanlar	Var	Yok
Okul Kat Sayısı	4	Çok Amaçlı Salon	X	
Derslik Sayısı	16	Spor Salonu	X	
Derslik Alanları (m2)	52	Kütüphane	X	
Kullanılan Derslik Sayısı	15	Fizik Laboratuvarı	X	
Şube Sayısı	15	Kimya Laboratuvarı	X	
İdari Odaların Alanı (m2)	40	Biyoloji Laboratuvarı	X	
Öğretmenler Odası (m2)	80	Bilgisayar Laboratuvarı	X	
Okul Oturum Alanı (m2)	1140	Müzik Sınıfı	X	
Okul Bahçesi (Açık Alan)(m2)	7891	Rehberlik Servisi	X	
Okul Kapalı Alan (m2)	5700	Arşiv	X	
Sanatsal, bilimsel ve sportif amaçlı toplam alan (m ²)	120	Ekipman Odası	X	
Kantin (m2)	80	Konferans Salonu		X
Tuvalet Sayısı	60	Mescid	X	

Tablo 6 Okul Yerleşkesine ait bilgiler

Pansiyon Yerleşkesine Ait Bilgiler

Pansiyon Bölümleri		Özel Alanlar	Var	Yok
Pansiyon Kat Sayısı	4	Kazan Dairesi	X	
Pansiyon Oturum Alanı (m2)	944	Çamaşırhane	X	
Pansiyon Kapalı Alanı (m2)	4720	Bulaşikhane	X	
Erkek Öğrenci Pansiyonu	1	Mescid	X	
Kız Öğrenci Pansiyonu	1	Depo	X	
Kız Pansiyonu Yatakhane Sayısı	46	Mutfak	X	
Kız Pansiyonu Kapasitesi	138	Etüt Salonu		X
Erkek Pansiyonu Yatakhane Sayısı	32	Çamaşır Kurutma Odası		X
Erkek Pansiyonu Kapasitesi	96	Ütü Odası		X
Yatakhane Alanları (m2)	18			
Belletmen Odası Sayısı	3			
Belletmen Odası Alanı (m2)	30			
Yemekhane Alanı (m2)	300			
Öğrenci Dinlenme Alanı Sayısı	2			
Öğrenci Dinlenme Alanı (m2)	48			
Umumi Banyo Sayısı	12			
Umumi Tuvalet Sayısı	12			
Oda İçi Banyo-Wc Sayısı	78			

Tablo 7 Pansiyon Yerleşkesine ait bilgiler

Lojman Yerleşkesine Ait Bilgileri

Lojman Bölümleri		Özel Alanlar	Var	Yok
Lojman Kat Sayısı	5	Kazan Dairesi	X	
Lojman Oturum Alanı (m2)	310	Depo	X	
Lojman Kapalı Alanı (m2)	1550	Kapıcı Dairesi	X	
Daire Sayısı	10			
Daire Alanları (m2)	120			

Tablo 8 Lojman Yerleşkesine Ait Bilgileri

Sosyal Alanlara Ait Bilgiler

Sosyal Alanlar		
Tesisin adı	Kapasitesi (Kişi Sayısı)	Alanı (m2)
Kantin	60	80
Yemekhane	200	300
Çok Amaçlı Salon	120	200
Konferans Salonu	----	----
Lojman	10 (Daire)	310

Tablo 9 Sosyal Alanlara Ait Bilgiler

Spor Alanları ve Kapasite Bilgileri

Spor Tesisleri		
Tesisin adı	Kapasitesi (Kişi Sayısı)	Alanı (m2)
Bahçe Basketbol Sahası	150	100
Bahçe Voleybol Sahası	150	100
Kapalı Spor Salonu	150	699

Tablo 10 Spor Alanları ve Kapasite Bilgileri

Sınıf ve Öğrenci Bilgileri

Okulumuzda yer alan sınıflar ve bu sınıflarda öğrenim gören öğrenci sayıları alttaki tablolarda yer almaktadır.

Sınıflara Göre Öğrenci Sayıları

SINIFI	Kız	Erkek	Toplam	SINIFI	Kız	Erkek	Toplam
9/A	12	18	30	11/B	17	12	29
9/B	13	17	30	11/C	16	12	28
9/C	12	18	30	11/D	16	14	30
10/A	19	10	29	12/A	19	9	28
10/B	19	8	27	12/B	18	11	29
10/C	18	12	30	12/C	18	8	29
10/D	20	10	30	12/D	19	10	29
11/A	18	11	29	TOPLAM	254	180	434

Tablo 11 Sınıflara Göre Öğrenci Sayıları

Donanım ve Teknolojik Kaynaklarımız

Okulumuz 2010 yılında hizmete açılmış olup, fiziki anlamda konferans salon hariç olmak üzere 16 derslikli pansiyonlu okul olarak hizmet vermektedir. Sınıflarımızda 25 adet Fatih projesi kapsamında kurulan akıllı tahta ve fatih projesi internet ağı mevcuttur.

Okulumuzun donanım ve teknolojik durumu ile ilgili açık bilgiler aşağıda tablo halinde yer almaktadır.

Teknolojik Kaynaklar Tablosu

Araç-Gereçler	Âdeti	Araç-Gereçler	Âdeti
Akıllı Tahta	25	İnternet Bağlantısı	1
Masa Üstü Bilgisayar	35	İnternet Bağlantı Hızı	50 MB
Diz Üstü Bilgisayar	7	Fax	1
Fotokopi Makinesi	3	Video	0
Baskı Makinesi	1	DVD Player	2
Yazıcı	7	Fotoğraf makinesi	1
Optik Okuyucu	1	Kamera	0
Tarayıcı	2	Hizmet Aracı (Ford Transit-Minibüs)	1
Tepegöz	2	Okul/kurumun İnternet sitesi	1
Projeksiyon	3	Personel/e-mail adresi oranı	%100
Televizyon	4		

Tablo 12 Teknolojik Kaynaklar Tablosu

Gelir ve Gider Bilgisi

Okulumuzun genel bütçe ödenekleri, okul aile birliği gelirleri ve diğer katkılarda dâhil olmak üzere gelir ve giderlerine ilişkin son iki yıl gerçekleşme bilgileri alttaki tabloda verilmiştir.

Gelir/Gider Tablosu

Yıllar	Gelir Miktarı	Gider Miktarı
2017	1204462,61	1204462,61
2018	951932,51	951932,51

Tablo 13 Gelir/Gider Tablosu

İstatistikî Veriler

Bu bölümde okulumuza kayıt olan öğrenci başarı durumları, öğretmen ve öğrencilerimize ait sınav, sosyal kültürel ve bilimsel alandaki başarılar, okulumuzda yapılan eğitim-öğretim faaliyetlerinin dağılımı ile ilgili olarak tablolar halinde mevcut durum ortaya koyulmuştur.

Okulumuz 9.Sınıfına Kayıt Olan Öğrenci Bilgileri

RİZE TOBB FEN LİSESİ			
2018 LGS İLK YERLEŞTİRME SONUCU			
YERLEŞEN ÖĞRENCİLERE AİT İSTATİSTİKİ BİLGİLER			
OKULUMUZUN KONTENJANI	90	YERLEŞEN ÖĞRENCİLERİN TÜRKİYE GENELİ BAŞARI YÜZDESİ ORTALAMASI	2,29
İLK YERLEŞTİRMEDE YERLEŞEN ÖĞRENCİ SAYISI	90	YERLEŞEN ERKEK ÖĞRENCİ SAYISI	53
YERLEŞEN EN YÜKSEK ÖĞRENCİ PUANI	463,048	YERLEŞEN KIZ ÖĞRENCİ SAYISI	37
YERLEŞEN EN DÜŞÜK ÖĞRENCİ PUANI	388,619	RİZE MERKEZ OKULLARINDAN OKULUMUZA YERLEŞEN ÖĞRENCİ SAYISI	52
YERLEŞEN ÖĞRENCİLERİN PUAN ORTALAMASI	404,686	RİZE İLİ İLÇELERİNDEN OKULUMUZA YERLEŞEN ÖĞRENCİ SAYISI	24
EN YÜKSEK ÖĞRENCİ TÜRKİYE GEN. BAŞARI YÜZDESİ	0,13	İL DIŞINDAN OKULUMUZA YERLEŞEN ÖĞRENCİ SAYISI	14
EN DÜŞÜK ÖĞRENCİ TÜRKİYE GEN. BAŞARI YÜZDESİ	3,48		

Tablo 14 Okulumuz 9.Sınıfına Kayıt Olan Öğrenci Bilgileri

“İki şey dünyaya hükmeder; biri kılıç, diğeri düşünce. Kılıç, eninde sonunda düşünceye yenilir.”

Napolyon

2018 TYT Başarı Durumu

	ADAY SAYISI	EN DÜŞÜK PUAN	EN YÜKSEK PUAN	ORTALAMA
Türkiye(Fen Liseleri)	31747	127,54	492,68	364,91
Rize TOBB Fen	119	263,27	459,38	383,71

Tablo 15 2018 TYT Başarı Durumu

2018 YKS Başarı Durumu

	P.TÜRÜ	ADAY SAYISI	EN DÜŞÜK PUAN	EN YÜKSEK PUAN	ORTALAMA
	Türkiye Genel Fen L.	SÖZ	7674	140,48	488,49
SAY		31166	139,51	496,86	334,65
EA		31217	139,44	500,00	288,13
Rize TOBB Fen Lisesi	P.TÜRÜ	ADAY SAYISI	EN DÜŞÜK PUAN	EN YÜKSEKPUAN	ORTALAMA
	SÖZ	11	182,66	304,45	259,40
	SAY	119	203,94	470,41	356,51
	EA	119	187,37	370,25	297,71

Tablo 16 2018 YKS Başarı Durumu

2018 TYT-AYT Ders Başarı Ortalamaları

DERSLER	2018 YILI TYT SINAV SONUÇLARI		
	SORU S.	NET ORT.	NET %
TÜRKÇE	40	30,07	75,18
MATEMATİK	40	26,95	67,38
FEN BİL.	20	15,02	75,10
SOSYAL BİL.	20	12,51	62,55
OKUL ORTALAMASI	120	84,55	70,40
DERSLER	2018 YILI AYT SINAV SONUÇLARI		
	SORU S.	NET ORT.	NET %
MATEMATİK	40	24,66	61,65
FİZİK	14	6,70	47,86
KİMYA	13	9,12	70,15
BİYOLOJİ	13	8,85	68,08
OKUL ORTALAMASI	80	49,33	61,66

Tablo 17 2018 TYT-AYT Ders Başarı Ortalamaları

Son İki Yıl Üniversiteye Yerleşme Durumu

	2017 YILI	2018 YILI
MEZUN SAYISI	88	119
TIP FAKÜLTESİ	12	23
MÜHENDİSLİK-MİMARLIK	18	13
DİŞ HEKİMLİĞİ	2	6
FEN FAKÜLTESİ	0	0
ECZACILIK	2	0
İKTİSADİ VE İD.BİL.	0	0
HUKUK	0	3
DİĞER	3	4
TOPLAM	37	49
YERLEŞTİRME ORANI %	42,04	41,17

Tablo 18 Son İki Yıl Üniversiteye Yerleşme Durumu

2018 Yılı Okulumuzda Yapılan Ders Dışı Eğitim Faaliyeti Bilgileri

S.NO	ÇALIŞMA ALANI	KATILAN ÖĞRENCİ SAYISI	ÇALIŞMA YAPAN ÖĞRETMEN SAYISI
1	Tübitak Olimpiyat Sınavlarına Hazırlık	20	2
2	Tübitak Proje Yarışmalarına Hazırlık	20	3
3	Tübitak Bilim Fuarı Çalışmaları	25	6
4	Satranç Turnuvalarına Hazırlık	16	1
5	Voleybol-Basketbol Turnuvalarına Hazırlık	24	1
6	Zeka Oyunları (Go Oyunu) Çalışması	12	1
7	Tiyatro Çalışması	14	1
8	Müzik Koro ve Müzik Aletleri Çalma Çalışması	16	1
9	Kompozisyon Yazma-Şiir Yazma ve Şiir Dinletisi Çalışması	20	1
TOPLAM		177	17
Okul Mevcutları		434	27
Katılım Oranı		% 40,78	% 62,96

Tablo 19 2018 Yılı Okulumuzda Yapılan Ders Dışı Eğitim Faaliyeti Bilgileri

2018 Yılı Sosyal-Kültürel ve Sportif Faaliyetlere Katılan Öğretmen/Öğrenci Sayıları Tablosu

FAALİYETİN ADI	ÖĞRENCİ			ÖĞRETMEN		
	Okul Mevcudu	Katılan Öğrenci	Katılım %	Okul Mevcudu	Katılan Öğretmen	Katılım %
Bilimsel Faaliyetlere Katılım Sayısı	434	90	20,73	27	11	40,74
Kültürel Faaliyetlere Katılım Sayısı		34	7,83		3	11,11
Sportif Faaliyetlere Katılım Sayısı		52	11,98		2	7,40
Sanatsal Faaliyetlere Katılım Sayısı		16	3,68		2	7,40
TOPLAM		192	44,23		18	66,66

Tablo 20 2018 Yılı Sosyal-Kültürel ve Sportif Faaliyetlere Katılan Öğretmen/Öğrenci Sayıları Tablosu

2018 Yılı Sınıflara Göre Okunan Kitap Sayıları

SINIF ADI	MEVCUDU	2018 YILI OKUNAN TOPLAM KİTAP SAYISI	2018 YILI KİŞİ BAŞINA OKUNAN KİTAP SAYISI
9.SINIF	90	978	10,86
10.SINIF	116	956	8,24
11.SINIF	116	1220	10,50
12.SINIF	112	948	8,46
TOPLAM	434	4102	9,45

Tablo 21 2018 Yılı Sınıflara Göre Okunan Kitap Sayıları

2018 Yılı Yetiştirme ve Destekleme Kurs Bilgileri

Kurs Açılan Dersler	Kurs Sayısı	9. Sınıf		10. Sınıf		11. Sınıf		12. Sınıf	
		Öğretmen	Öğrenci	Öğretmen	Öğrenci	Öğretmen	Öğrenci	Öğretmen	Öğrenci
Matematik	19	2	44	2	42	1	89	2	112
Fizik	11	2	44	1	42	1	89	1	112
Kimya	9	1	30	1	30	1	89	2	112
Biyoloji	11	2	44	2	42	2	89	1	112
Sınıf Mevcudu		90		116		116		112	
Kursa Katılan Sayısı		44		42		89		112	
Kursa Katılım Oranı		% 48,88		% 36,20		% 76,72		% 100	
Genel Katılım Oranı		% 65,45							

Tablo 22 2018 Yılı Yetiştirme ve Destekleme Kurs Bilgileri

2017-2018 Yılı Öğrenci Devam-Devamsızlık Bilgileri

SINIF	MEVCUT	ÖZÜRSÜZ DEVAMSIZLIK		ÖZÜRLÜ DEVAMSIZLIK		GENEL TOPLAM	
		TOPLAM	ORT.	TOPLAM	ORT.	TOPLAM	ORT.
9/A	30	114,5	3,82	105,5	3,52	220,0	7,33
9/B	29	104,0	3,59	135,5	4,67	239,5	8,26
9/C	30	127,0	4,23	90,5	3,02	217,5	7,25
9/D	30	126,5	4,22	133,0	4,43	259,5	8,65
10/A	30	108,0	3,60	120,0	4,00	228,0	7,60
10/B	30	143,5	4,78	170,0	5,67	313,5	10,45
10/C	30	129,5	4,32	148,5	4,95	278,0	9,27
10/D	30	123,5	4,12	210,0	7,00	333,5	11,12
11/A	30	140,5	4,68	183,5	6,12	324,0	10,80
11/B	30	128,5	4,28	183,0	6,10	311,5	10,38
11/C	28	118,5	4,23	175,5	6,27	294,0	10,50
11/D	30	152,5	5,08	240,5	8,02	393,0	13,10
12/A	31	147,5	4,76	259,0	8,35	406,5	13,11
12/B	29	151,5	5,22	353,5	12,19	505,0	17,41
12/C	30	179,0	5,97	158,5	5,28	337,5	11,25
12/D	29	149,5	5,16	153,0	5,28	302,5	10,43
TOPLAM	476	2144,0	4,50	2819,5	5,92	4963,5	10,43

Tablo 23 2017-2018 Yılı Öğrenci Devam-Devamsızlık Bilgileri

**“Kitapsız yaşamak, kör
sağır, dilsiz
yaşamaktır.”**

Seneca

2017-2018 Yılı Sosyal-Kültürel-Sportif ve Bilimsel Alandaki Başarılarımız

S.NO	FAALİYET KONUSU	ALINAN DERECE	DERECE ALAN ÖĞRENCİ-ÖĞRETMEN-TAKIM	FAALİYET ALANI
1	Ortaöğretim Genel Müdürlüğü "Dilimiz Kimliğimizdir." Konulu Deneme Yazma Yarışması	İl 3.lüğü	Merve TARAKÇI(Öğretmen) Fatma ALGÜN (Öğrenci)	Edebiyat-Kültür
2	Rize Kent Konseyi 15 Temmuz,Milli Birlik Konulu Hikaye Yazma Yarışması	İl 3.lüğü	Bilgenur IŞIK(Öğrenci)	Edebiyat-Kültür
3	M.Akif Ersoy ve İstiklal Marşımız Konulu Kompozisyon Yazma Yarışması	İl 1.liği	Fatma ALGÜN (Öğrenci)	Edebiyat-Kültür
4	Rize Belediyesi "Vatan" Konulu Şiir Yazma Yarışması	İl 1.liği	Bilgenur IŞIK(Öğrenci)	Edebiyat-Kültür
5	Ortaöğretim Genel Müdürlüğü "Pansiyonlar Okuyor" adlı kitap okuma yarışması	İl 1.liği	Mustafa ÇELİK (Öğrenci)	Edebiyat-Kültür
6	49.Tübitak Lise Öğrencileri Araştırma Projeleri Türkiye Final Yarışması	Biyoloji Dalında Teşvik Ödülü	Serra HOCAOĞLU (Öğrenci) Busenur ZENGİN (Öğrenci) Fatma MERTAYAK(Öğretmen)	Bilim
7	49.Tübitak Lise Öğrencileri Araştırma Projeleri Bölge Yarışması	Biyoloji Dalında Bölge 1.liği	Serra HOCAOĞLU (Öğrenci) Busenur ZENGİN (Öğrenci) Fatma MERTAYAK(Öğretmen)	Bilim
8	49.Tübitak Lise Öğrencileri Araştırma Projeleri Bölge Yarışması	Biyoloji Dalında Bölge 3.lüğü	Şevval KANBUR (Öğrenci) Feyzanur DEMİR (Öğrenci) Fatma MERTAYAK(Öğretmen)	Bilim
9	Voleybol İl Şampiyonası	İl 2.liği	Kız Voleybol Takımı	Spor
10	Basketbol İl Şampiyonası	İl 3.lüğü	Erkek Basketbol Takımı	Spor
11	Gençler Satranç Şampiyonası	İl 1.liği	Kız ve Erkek Takımlarımız	Spor
12	Liseli Öğrenciler Yüzme Şampiyonası	Muhtelif dallarda 4 Madalya	Erenalp ÇAKIROĞLU (Öğrenci)	Spor
13	Liseli Gençler Serbest Güreş Şampiyonası	İl 3.lüğü	Ali Nuri SAKA (Öğrenci)	Spor
14	Liseli Gençler Tekvando Şampiyonası	İl 1.liği	Nisanur KUK	Spor

Tablo 24 2017-2018 Yılı Sosyal-Kültürel-Sportif ve Bilimsel Alandaki Başarılarımız

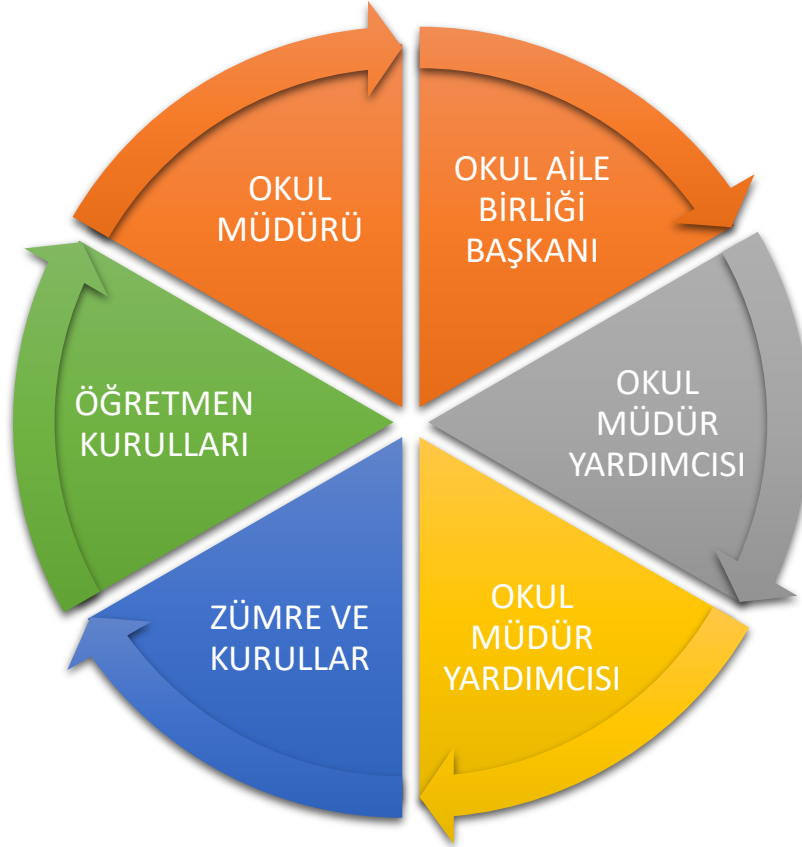
PAYDAŞ ANALİZİ

Kurumumuzun temel paydaşları öğrenci, veli ve öğretmen olmakla birlikte eğitimin dışsal etkisi nedeniyle okul çevresinde etkileşim içinde olunan geniş bir paydaş kitlesi bulunmaktadır. Paydaşlarımızın görüşleri anket, toplantı, dilek ve istek kutuları, elektronik ortamda iletilen önerilerde dâhil olmak üzere çeşitli yöntemlerle sürekli olarak alınmaktadır.

Kurumumuzun en önemli paydaşları arasında yer alan öğrenci, veli ve öğretmenlerimize yönelik olarak anket uygulanmıştır. 5'li Likert Ölçeğine göre hazırlanmış olan anketlerde öğretmenler için toplam 13, öğrenciler için toplam 13, veliler için ise yine 13 çoktan seçmeli, 1'er de açık uçlu olmak üzere toplamda 14 soruya yer verilmiştir. Açık uçlu soruda paydaşlardan okulumuzun olumlu ve olumsuz yönleri ile ilgili veriler elde edilmiştir.

Çoktan seçmeli sorular değerlendirme yapılırken "Katılıyorum" ve "Tamamen Katılıyorum", "Kısmen Katılıyorum" ile "Kararsızım" birlikte yorumlanmış olup, "Katılmıyorum" maddesi ise yalnız değerlendirilmiştir.

Paydaşlarımıza uygulamış olduğumuz anket çalışması verileri SPSS programına yüklenmiş olup, sonuçlar aşağıdaki gibi yorumlanmıştır.

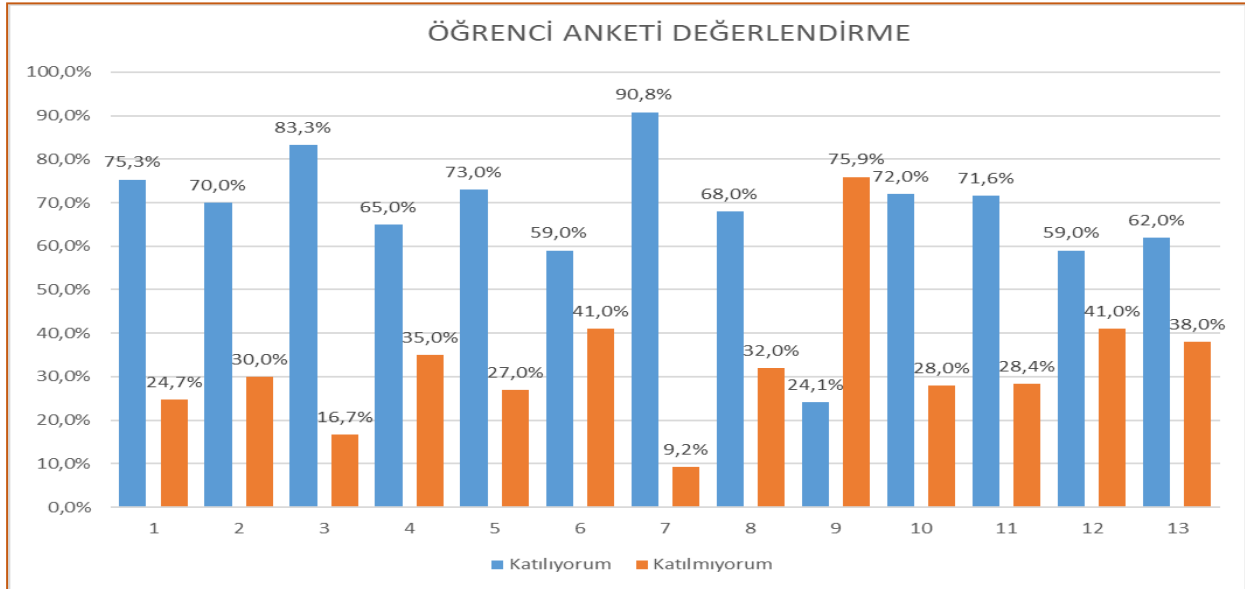


Öğrenci Anketi Sonuçları

Okulumuzda toplam 434 öğrenci öğrenim görmektedir. Okulumuz web sitesinde yayınlanan anket sorularına toplam 162 öğrencimiz cevap vermiştir. Anket Sonuçları aşağıda yer almaktadır.

Öğrenci Anketi Değerlendirme Sonuçları			
Sıra No	MADDELER	KATILMA DERECESESİ	
		Katılıyorum	Katılmıyorum
1	Öğretmenlerimle ihtiyaç duyduğumda rahatlıkla görüşebilirim.	75,3%	24,7%
2	Okul müdürü ile ihtiyaç duyduğumda rahatlıkla konuşabiliyorum.	70,0%	30,0%
3	Okulun rehberlik servisinden yeterince yararlanabiliyorum.	83,3%	16,7%
4	Okula ilettiğimiz öneri ve isteklerimiz dikkate alınır.	65,0%	35,0%
5	Okulda kendimi güvende hissediyorum.	73,0%	27,0%
6	Okulda öğrencilerle ilgili alınan kararlarda bizlerin görüşleri alınır.	59,0%	41,0%
7	Öğretmenler yeniliğe açık olarak derslerin işlenişinde çeşitli yöntemler kullanmaktadır.	90,8%	9,2%
8	Derslerde konuya göre uygun araç gereçler kullanılmaktadır.	68,0%	32,0%
9	Teneffüslerde ihtiyaçlarımı giderebiliyorum.	24,1%	75,9%
10	Okulun içi ve dışı temizdir.	72,0%	28,0%
11	Okulun binası ve diğer fiziki mekânlar yeterlidir.	71,6%	28,4%
12	Okul kantininde satılan malzemeler sağlıklı ve güvenlidir.	59,0%	41,0%
13	Okulumuzda yeterli miktarda sanatsal ve kültürel faaliyetler düzenlenmektedir.	62,0%	38,0%

Tablo 25 Öğrenci Anketi Değerlendirme Sonuçları



Şekil 1 Öğrenci Anket Değerlendirme Grafiği

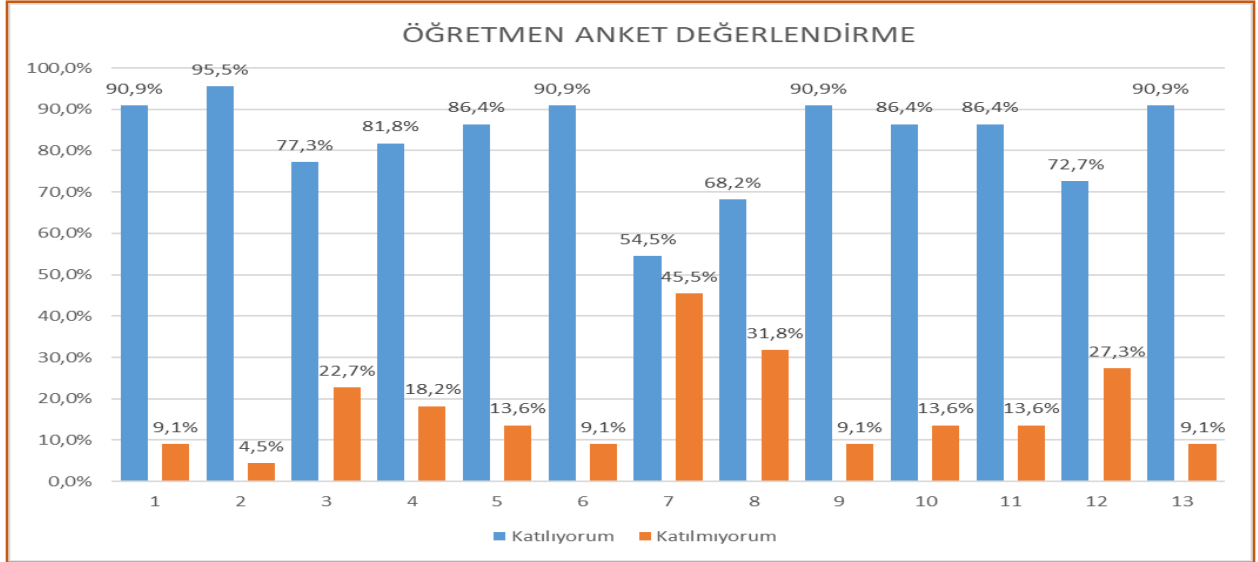
Öğrencilerimizin anket sonuçları değerlendirildiğinde “Okula ilettiğimiz istek ve önerilerimiz dikkate alınır” sorusuna %35’i, “Okulda alınan kararlarda bizlerin görüşü alınır” sorusuna %41’i, “Derslerde konuya uygun araç ve gereçler kullanılır.” sorusuna %32’si, “Teneffüslerde ihtiyaçlarımı gideriyorum” sorusuna %75,9’u, “Okul kantininde satılan malzemeler sağlıklı ve güvenlidir” sorusuna %41’i, “Okulumuzda yeterli miktarda sanatsal ve kültürel faaliyetler düzenlenmektedir” sorusuna % 38’i katılmıyorum yönünde görüş belirtmişlerdir.

Öğretmen Anketi Sonuçları

Okulumuzda toplam 27 öğretmen görev yapmaktadır. Okulumuz web sitesinde yayınlanan anket sorularına toplam 22 öğretmenimiz cevap vermiştir. Anket Sonuçları aşağıda yer almaktadır.

Öğretmen Anketi Değerlendirme Sonuçları			
Sıra No	MADDELER	KATILMA DERECESESİ	
		Katılıyorum	Katılmıyorum
1	Okulumuzda alınan kararlar, çalışanların katılımıyla alınır.	90,9%	9,1%
2	Kurumdaki tüm duyurular çalışanlara zamanında iletilir.	95,5%	4,5%
3	Her türlü ödüllendirmede adil olma, tarafsızlık ve objektiflik esastır.	77,3%	22,7%
4	Kendimi, okulun değerli bir üyesi olarak görürüm.	81,8%	18,2%
5	Çalıştığım okul bana kendimi geliştirme imkânı tanımaktadır.	86,4%	13,6%
6	Okul, teknik araç ve gereç yönünden yeterli donanıma sahiptir.	90,9%	9,1%
7	Okulda çalışanlara yönelik sosyal ve kültürel faaliyetler düzenlenir.	54,5%	45,5%
8	Okulda öğretmenler arasında ayırım yapılmamaktadır.	68,2%	31,8%
9	Okulumuzda yerelde ve toplum üzerinde olumlu etki bırakacak çalışmalar yapmaktadır.	90,9%	9,1%
10	Yöneticilerimiz, yaratıcı ve yenilikçi düşüncelerin üretilmesini teşvik etmektedir.	86,4%	13,6%
11	Yöneticiler, okulun vizyonunu, stratejilerini, iyileştirmeye açık alanlarını vs. çalışanlarla paylaşır.	86,4%	13,6%
12	Okulumuzda sadece öğretmenlerin kullanımına tahsis edilmiş yerler yeterlidir.	72,7%	27,3%
13	Alanıma ilişkin yenilik ve gelişmeleri takip eder ve kendimi güncellerim.	90,9%	9,1%

Tablo 26 Öğretmen Anketi Değerlendirme Sonuçları



Şekil 2 Öğretmen Anketi Değerlendirme Grafiği

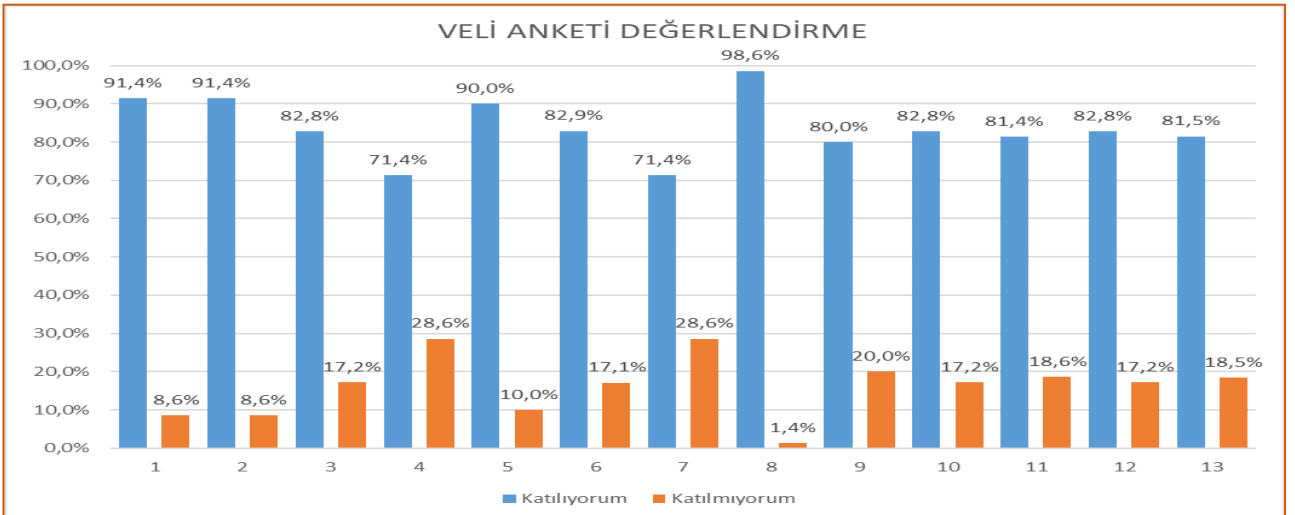
Öğretmenlerimizin anket sonuçları değerlendirildiğinde “Okulda çalışanlara yönelik sosyal kültürel faaliyetler düzenlenir” sorusuna %45,5’i, “Okulda öğretmenler arasında ayırım yapılmamaktadır” sorusuna %31,8’i, “okulumuzda sadece öğretmenlerimizin kullanımına tahsis edilmiş yerler yeterlidir” sorusuna %27,3’ü, katılmıyorum yönünde görüş belirtmişlerdir.

Veli Anketi Sonuçları

Okulumuzda toplam 420 velimiz bulunmaktadır. Okulumuz web sitesinde yayınlanan anket sorularına toplam 66 velimiz cevap vermiştir. Anket Sonuçları aşağıda yer almaktadır.

Veli Anketi Değerlendirme Sonuçları			
Sıra No	MADDELER	KATILMA DERECESESİ	
		Katılıyorum	Katılmıyorum
1	İhtiyaç duyduğumda okul çalışanlarıyla rahatlıkla görüşebiliyorum.	91,4%	8,6%
2	Bizi ilgilendiren okul duyurularını zamanında öğreniyorum.	91,4%	8,6%
3	Öğrencimle ilgili konularda okulda rehberlik hizmeti alabiliyorum.	82,8%	17,2%
4	Okula ilettiğim istek ve şikâyetlerim dikkate alınıyor.	71,4%	28,6%
5	Öğretmenler yeniliğe açık olarak derslerin işlenişinde çeşitli yöntemler kullanmaktadır.	90,0%	10,0%
6	Okulda yabancı kişilere karşı güvenlik önlemleri alınmaktadır.	82,9%	17,1%
7	Okulda bizleri ilgilendiren kararlarda görüşlerimiz dikkate alınır.	71,4%	28,6%
8	E-Okul Veli Bilgilendirme Sistemi ile okulun internet sayfasını düzenli olarak takip ediyorum.	98,6%	1,4%
9	Çocuğumun okulunu sevdiğini ve öğretmenleriyle iyi anlaştığını düşünüyorum.	80,0%	20,0%
10	Okul, teknik araç ve gereç yönünden yeterli donanıma sahiptir.	82,8%	17,2%
11	Okul her zaman temiz ve bakımlıdır.	81,4%	18,6%
12	Okulun binası ve diğer fiziki mekânlar yeterlidir.	82,8%	17,2%
13	Okulumuzda yeterli miktarda sanatsal ve kültürel faaliyetler düzenlenmektedir.	81,5%	18,5%

Tablo 27 Veli Anketi Değerlendirme Sonuçları



Şekil 3 Veli Anketi Değerlendirme Grafiği

Velilerimizin anket sonuçları değerlendirildiğinde “Okula ilettiğim istek ve şikâyetlerim dikkate alınıyor.” sorusuna %28,6’sı, “Çocuğumun okulunu sevdiğini ve öğretmenleriyle iyi anlaştığını düşünüyorum” sorusuna %20’si, “okulumuz her zaman temiz ve bakımlıdır ” sorusuna %18,6’sı, “Okulumuzda yeterli miktarda sanatsal ve kültürel faaliyetler düzenlenmektedir.” Sorusuna %18,5’i katılmıyorum yönünde görüş belirtmişlerdir.

GZFT (Güçlü, Zayıf, Fırsat, Tehdit) Analizi

Okulumuzun temel istatistiklerinde verilen okul künyesi, çalışan bilgileri, bina bilgileri, teknolojik kaynak bilgileri ve gelir gider bilgileri ile paydaş anketleri sonucunda ortaya çıkan sorun ve gelişime açık alanlar iç ve dış faktör olarak değerlendirilerek GZFT tablosunda belirtilmiştir. Dolayısıyla olguyu belirten istatistikler ile algıyı ölçen anketlerden çıkan sonuçlar tek bir analizde birleştirilmiştir.

Kurumun güçlü ve zayıf yönleri donanım, malzeme, çalışan, iş yapma becerisi, kurumsal iletişim gibi çok çeşitli alanlarda kendisinden kaynaklı olan güçlülükleri ve zayıflıkları ifade etmektedir ve ayırmda temel olarak okul müdürü/müdürlüğü kapsamında bakılarak iç faktör ve dış faktör ayrımı yapılmıştır.

“Organizasyonda ulaşılmak istenen gelecek için tüm çalışanlar arasında paylaşılan bir vizyon mevcut olmalıdır.”

Peter Senge

Güçlü Yönler	
EGİTİME ERİŞİM	<ul style="list-style-type: none">• Öğretmen veli iletişiminin güçlü olması• Rehberlik servisinin verimli çalışması• Okulumuzun sürekli güncellenen bir web sitesinin olması• Tüm personelin e-posta adreslerinin olması• Öğrenci ve velilere ulaşımında kısa mesaj servisinin kullanılması• Öğrencilerimizin hedefleri olan ve bu hedeflere ulaşma arzusu içinde olması• Okul ortamımızın sessiz, huzurlu ve güvenli olması• Okulda kullanılan araç ve gereçlerin nitelikli olması ve öğrenci hizmetine sunulması• Velilerimizin İlgili olması• Okulumuzda devamsızlıktan kalma sorununun olmaması• Velilerimiz ve öğrencilerimizin hayat boyu kurslarına bakış açılarının olumlu olması
EGİTİMDE KALİTE	<ul style="list-style-type: none">• İlimizde ilk tercih edilen ortaöğretim kurumu olmamız• Öğretmen kadromuzun yetkin ve tecrübeli olması• Okulumuza seçilerek gelen öğrencilerin başarılarının okulda süreklilik arz etmesi• Öğrencilerin bilim insanı olabilecek tarzda yetiştirilmesi• Üniversiteye girişte bir basamak niteliğinde olması• İstedığımız üniversite ve mesleğe ulaşmada kolaylık• Öğretmenlerimizin öğrencilerle ilişkilerinde sıcak olmaları• Öğrencilere anne baba şefkatiyle yaklaşılması• Personel ve öğretmen sayısının yeterli olması• Çalışanlarımızın okul kültürüne uygun davranmaları• Velilerimizin sosyal kültürel faaliyetlere olumlu bakışları• Öğrencilerin ideallerini rahatlıkla gerçekleştirme imkânına sahip olması• Eğitim politikasının iyi olması• Rize fen lisesi aile bilincinin herkese yerleşmiş olması• Öğrencilerin öğretmenlerine rahatça soru sorma ortamının olması• Okul Çalışanlarının yönetim süreçlerine katılımı• Okulda yönetim süreçleri bakımından gerekli olan kurul ve komisyonların varlığı• Sosyal, sportif ve kültürel faaliyetleri öğrenci öğretmen iş birliği şeklinde yapmaları• Mesleki tanıtım etkinlikleri kapsamında her meslekten mezunu olan okulumuzun gerekli altyapıya sahip olması
KURUMSAL KAPASİTE	<ul style="list-style-type: none">• Kapalı Spor Salonumuzun olması• Pansiyonun okul bahçesi içinde olması• Okulumuzun bir kampüs alanı şeklinde birimlerinin olması• Görsel eğitim bakımından yeterli araç ve gereçlere sahip olması• Fatih Projesi kapsamında internet ağı ve akıllı tahtalara sahip olması• Laboratuvar ortamlarının olması• Okulumuzun 24 Saat kamera ile korunması• Okulumuz mezunlarından mesleki tanıtım yapacakların olması• Okulumuzun Genel Bütçeden Ödenek alması• Pansiyonlu Okul Olmamız nedeni ile her yıl yatılı öğrenciler için belirlenen bütçenin bakanlığımızca gönderilmesi• Velilerimizden durumu iyi olanların Aile Birliğine olan destekleri• Okul kantin kirasının okula olan katkısı

Zayıf Yönler

Zayıf Yönler	
EĞİTİME ERİŞİM	<ul style="list-style-type: none">• Yatılı Öğrenci Velilerinin okul etkinlikleri ve toplantılarına katılımlarının yetersiz olması• Okul web sitemizin yeterli düzeyde takip edilmemesi• Okula yeni başlayan öğrencilerin okul ve pansiyona uyum problemi yaşamaları• Yatılı öğrencilerin dönem başı ve sonlarında yaptıkları devamsızlıkların okulun devam ortalamasına etki etmesi• Okulumuzun il merkezi dışında olması nedeni ile hayat boyu kapsamında düzenlenecek kurslara ulaşımında zorluk yaşanması.• Engellilere uygun fiziki yapının yetersiz oluşu
EĞİTİMDE KALİTE	<ul style="list-style-type: none">• Nitelikli üniversite ve bölümlere yerleşme oranımızın öğrenci tercihlerinden dolayı yetersiz oluşu• Kitap okuma oranımızın arzu edilen düzeyde olmaması• Mesleki tanıtım faaliyetlerinin yetersiz olması• Sınav Kaygısı yaşayan öğrencilerin olması• Öğrencilerimizin genellikle asosyal olması• Bazı öğretmenlerin öğrenci psikolojilerine önem vermemesi• Öğretmenlerimizin okul dışındaki eğitim ortamlarını kullanma konusunda yeterli sorumluluk alamaması• Çalışanlar arasında sosyal, kültürel faaliyetlerin yetersiz olması• Yazılı sorularının zor sorulması• Bilimsel araştırma, proje çalışmalarına akademik başarı kaygısı nedeni ile katılım oranının yetersiz olması• Üniversite ve STK'larla işbirliği konusunda öğretmenlerin yeterli sorumluluk almamaları.
KURUMSAL KAPASİTE	<ul style="list-style-type: none">• Resim ve Müzik Faaliyetleri için donanımın yeterli olmaması• Konferans salonunun yeterli donatıma sahip olmaması• Okul kütüphanesinde yeterli kitap bulunmaması• Laboratuvarların düşün, tasarla, uygula anlayışına uygun olmaması.• Okulumuzun kanalizasyon probleminin olması• Yurtlarda etüt salonlarının olmaması• Fazla yağışlı günlerde okul ve yurt zemin katlarının sel suları ile dolması• Okul Aile Birliğine Veli katkılarının arzu edilen düzeyde olmaması• Ortaöğretim bütçesinden kırtasiye, bilişim araçlarını baskı ve onarım, sosyal faaliyetler için yeterli ödenek gönderilmemesi• Araştırma ve Proje çalışmaları için ödenek olmaması• Çalışanların yeterli derecede ödüllendirilmemesi• Yeterli sayıda kadrolu temizlik personelinin olmaması• Okul servis şoförlerinin sürekli her yıl değişmesi

Tablo 28 İçsel Faktörler

Dışsal Faktörler

Fırsatlar	
EĞİTİME ERİŞİM	<ul style="list-style-type: none">• Okulumuzun olumsuz çevre şartlarından uzak olması• İldeki kamu kurum ve kuruluşlarının okulumuza bakış açılarının iyi yönde olması• Sağlık kuruluşunun okulumuzun hemen yanı başında olması• Fatih Projesi kapsamında internet ağı ve akıllı tahtalara sahip olması• Öğrencilerin seçilmiş olması
EĞİTİMDE KALİTE	<ul style="list-style-type: none">• Okulumuz mezunlarından mesleki tanıtım yapacakların olması• Öğretmenlerimizin bu alanda çalışma yapabilecek bilgi ve yetenekte olmasının velilere güven vermesi• Eğitim politikasının iyi olması• Okul başarı ortalamasının yüksek olması nedeniyle YKS' de kazandırdığı pozitif ivme• Yapacağımız faaliyetlerde destek olabilecek nitelikte velilerin olması• Burs imkânlarından yararlanmada okul isminin önem arz etmesi
KURUMSAL KAPASİTE	<ul style="list-style-type: none">• Binanın 2010 Yılında yapılmış olması• Okulumuza ait aracın olması• Görsel eğitim bakımından yeterli araç ve gereçlere sahip olması• Okul yerleşim alanının kampüs şeklinde olması• Okul alanlarının kapasite gelişimine uygun olması

Tablo 29 Dışsal Faktörler

“Sadece güneşli günlerde yürürsen hedefe ulaşamazsın.”

Paulo Coelho

Tehditler	
EĞİTİME ERİŞİM	<ul style="list-style-type: none"> Okulumuzun İl Merkezine uzak olması Farklı ekonomik çevrelerden gelen öğrencilerin olması Öğrenciler arasında cep telefonu ve internet kullanma alışkanlığının fazla olması Sosyal medyanın yoğun bir şekilde kullanılması Farklı illerden, farklı kültürlerden öğrencilerin bulunması Kitle iletişim araçlarının olumsuz etkileri Öğrenci velilerimizin çoğunluğunun il dışında ikamet ediyor olması
EĞİTİMDE KALİTE	<ul style="list-style-type: none"> İlin en iyi öğrencilerini alan bir okul olarak akademik başarı beklentisinin yüksek olması Eğitim sisteminde sürekli yenilenen programlar Sınav sistemindeki değişiklikler Velilerin eğitime yönelik duyarlılık düzeylerindeki farklılıklar Ailelerin yüksek beklentisinin oluşturduğu Psikolojik baskı
KURUMSAL KAPASİTE	<ul style="list-style-type: none"> Rize gibi fazla yağışlı olan bir yerde okulumuzun dere yatağında olması Okul yanındaki fabrika atıklarının okulumuzun kirlenmesine neden olması Aşırı nem nedeni ile okul binasının çabuk deforme olması Okul yönetiminin kurumsal kapasitenin geliştirilmesinde tek başına karar verici makam olmaması Teknolojik gelişmelerin hızlı yaşanması, bu araç ve gereçlerin maliyetli olması.

Tablo 30 Tehditler

Gelişim ve Sorun Alanları

Gelişim ve sorun alanları analizi ile GZFT analizi sonucunda ortaya çıkan sonuçların planın geleceğe yönelim bölümü ile ilişkilendirilmesi ve buradan hareketle hedef, gösterge ve eylemlerin belirlenmesi sağlanmaktadır.

Gelişim ve sorun alanları ayrımında eğitim ve öğretim faaliyetlerine ilişkin üç temel tema olan Eğitime Erişim, Eğitimde Kalite ve Kurumsal Kapasite kullanılmıştır. Eğitime erişim, öğrencinin eğitim faaliyetine erişmesi ve tamamlamasına ilişkin süreçleri; Eğitimde kalite, öğrencinin akademik başarısı, sosyal ve bilişsel gelişimi ve istihdamı da dâhil olmak üzere eğitim ve öğretim sürecinin hayata hazırlama evresini; Kurumsal kapasite ise kurumsal yapı, kurum kültürü, donanım, bina gibi eğitim ve öğretim sürecine destek mahiyetinde olan kapasiteyi belirtmektedir.

Gelişim ve sorun alanlarına ilişkin GZFT analizinden yola çıkılarak saptamalar yapılırken yukarıdaki tabloda yer alan ayrımında belirtilen temel sorun alanlarına dikkat edilmiştir.

Gelişim ve Sorun Alanlarımız

1.TEMA: EĞİTİM VE ÖĞRETİME ERİŞİM	
1	Okula ve Pansiyona Uyum Sorununun Azaltılması
2	Devamsızlık Oranının Azaltılması
3	Hayat Boyu Öğrenme Kurslarına Katılımın Yetersizliği
4	Okul Web Sayfası Üzerinden Velilerle İletişimin Geliştirilmesi
5	Özel Eğitime İhtiyaç Duyan Bireyler İçin Ortamın Geliştirilmesi
6	Eba Eğitim Portalının Kullanımının Geliştirilmesi

2.TEMA: EĞİTİM VE ÖĞRETİMDE KALİTE	
1	Akademik Başarının Geliştirilmesi
2	Üniversite Yerleşme Durumunun Geliştirilmesi
3	Sınav Kaygısını Giderici Çalışmalar
4	Okuma Kültürünün Geliştirilmesi
5	Eğitsel, Mesleki ve Kişisel Rehberlik Hizmetleri Geliştirilmesi
6	Kültürel, Sportif ve Sanatsal Faaliyetlerin Geliştirilmesi
7	Bilimsel Araştırma ve Proje Faaliyetlerinin Geliştirilmesi
8	Üniversiteler ve STK'larla İşbirliği Faaliyetlerinin Geliştirilmesi
9	Ders Dışı Eğitim ve Sosyal Faaliyetlerin Geliştirilmesi
10	Ders Araç ve Gereçlerinin Geliştirilmesi
11	Yabancı Dil Derslerinde Başarı Ortalamasının Geliştirilmesi
12	Okul Dışı Eğitim Ortamlarının Kullanımının Geliştirilmesi
13	Rehberlik Servisi Çalışmalarının Geliştirilmesi

3.TEMA: KURUMSAL KAPASİTE	
1	İdareci ve Öğretmenlerin Mesleki Yeterliliklerinin Geliştirilmesi
2	Çalışanların Ödüllendirilmesi ve Motive Edilmesi
3	Okul Temizliği ve Hijyeninin Geliştirilmesi
4	Konferans Salonu ve Kütüphanenin Geliştirilmesi
5	Okul Bahçesi ve Kullanım Alanlarının Daha Verimli Hale Getirilmesi
6	Acil Durum Eğitimleri Çalışmalarının Geliştirilmesi
7	Okulun Web Sayfasının Kullanımının Geliştirilmesi
8	Tasarım Beceri Faaliyetlerinin Geliştirilmesi

“Amacı olmayan gemiye hiçbir rüzgâr yardım etmez.”

Montaigne



3.

BÖLÜM

BÖLÜM III: MİSYON, VİZYON VE TEMEL DEĞERLER

Okul Müdürlüğümüzün Misyon, vizyon, temel ilke ve değerlerinin oluşturulması kapsamında öğretmenlerimiz, öğrencilerimiz, velilerimiz, çalışanlarımız ve diğer paydaşlarımızdan alınan görüşler, sonucunda stratejik plan hazırlama ekibi tarafından oluşturulan Misyon, Vizyon, Temel Değerler; Okulumuz üst kuruluna sunulmuş ve üst kurul tarafından onaylanmıştır.

MİSYONUMUZ

Atatürk ilke ve inkılâplarına bağlı olarak yetiştirdiğimiz, ülkemizin geleceği olan gençlerin hayata atılırken karşılaşacağı engelleri aşmada yardımcı olmak, öğrencilerin, velilerin ve toplumun sürekli gelişen beklentilerine ayak uyduracak şekilde kendimizi geliştirmek, huzur ve güven ortamı içinde gençlere kendilerini ifade edebilme yeteneği kazandırmaktır.

VİZYONUMUZ

Değerlerimizin gölgesinde, ilim ve fenin öncülüğünde geleceğimizi yeniden inşa eden bir kurum olmak.

TEMEL DEĞERLERİMİZ

Okulumuzun aşağıda verilen temel değerleri; Bakanlığımız ve İl Milli Eğitim Müdürlüğümüzün Stratejik planı, okulumuzun paydaş düşünceleri, okulumuzun vizyonu gibi faktörler değerlendirilerek ortaya konulmuştur.

- 1- Eşitlikçi
- 2- Yenilikçi
- 3- Tarafsız
- 4- Özgürlükçü
- 5- Akılcı ve Bilimsel düşünen
- 6- Liyakat
- 7- Paylaşımçı
- 8- İnsan haklarına saygılı
- 9- Hoşgörülü
- 10- Güvenirli



Resim 3 Okulumuz



4. BÖLÜM

BÖLÜM IV: AMAÇ, HEDEF VE EYLEMLER

Bu bölümde, stratejik amaçlar, hedefler ve eylemler yer almaktadır.

TEMA I: EĞİTİM VE ÖĞRETİME ERİŞİM

Eğitim ve öğretime erişim okullaşma ve okul terki, devam ve devamsızlık, okula uyum ve oryantasyon, özel eğitime ihtiyaç duyan bireylerin eğitime erişimi, yabancı öğrencilerin eğitime erişimi ve hayatboyu öğrenme kapsamında yürütülen faaliyetlerin ele alındığı temadır.

Stratejik Amaç 1

Okulumuza ve Pansiyonumuza uyum sorunu yaşayan öğrencilerin uyum ve devamsızlık sorunlarını gideren etkin bir yönetim yapısı kurulacaktır.

Stratejik Hedef 1.1. Okulumuza ve Pansiyonumuza yeni kayıt olan öğrencilerin okul ve pansiyona uyum, devamsızlık kapsamındaki sorunları giderilecektir.

Performans Göstergeleri

No	PERFORMANS GÖSTERGESİ	Mevcut		HEDEF			
		2018	2019	2020	2021	2022	2023
PG.1.1.a	Okula yeni başlayan öğrencilere okulda uygulanan oryantasyon eğitimi sayısı	3	4	5	6	7	8
PG.1.1.b	Okula yeni başlayan öğrencilerden okuldaki oryantasyon eğitimine katılanların oranı (%)	25	30	35	40	45	50
PG.1.1.c	Okula yeni başlayan öğrencilere Pansiyonda uygulanan oryantasyon eğitimi sayısı	2	3	4	5	6	7
PG.1.1.d	Okula yeni başlayan öğrencilerden Pansiyonda oryantasyon eğitimine katılanların oranı (%)	40	45	50	55	60	65
PG.1.1.e	Okulumuzda bir eğitim ve öğretim döneminde özürlü ve özürsüz toplam devamsızlık ortalaması(gün olarak)	10,43	10,20	10,10	10,00	9,80	9,50
PG.1.1.f	Okulumuzun özel eğitime ihtiyaç duyan bireylerin kullanımına uygunluğu (0-1)	0	0	1	1	1	1
PG.1.1.g	Okulumuzda hayat boyu öğrenme kapsamında açılan kurs sayısı	0	1	2	2	2	2
PG.1.1.h	Okulumuzda hayat boyu öğrenme kapsamında açılan kurslara katılan öğrenci sayısı	0	15	20	25	30	35
PG.1.1.i	Eba Eğitim Portalını Kullanan Öğrenci Oranı(%)	20	25	30	35	40	45
PG.1.1.i	Eba Eğitim Portalını Kullanan Öğretmen Oranı(%)	20	25	30	35	40	45

Tablo 31 Performans Göstergeleri

Eylemler

No	Eylem İfadesi	Eylem Sorumlusu	Eylem Tarihi
1.1.1.	Okulumuza yeni başlayan öğrencilere yönelik yapılacak olan uyum eğitimi planının hazırlanması	Okula Uyum Ekibi	1-7 Eylül
1.1.2	Okul ve Pansiyonda Uyum Eğitimi Planı doğrultusunda eğitimlerin yapılması	Rehberlik Servisi Sınıf Rehb. Öğrt.	7-20 Eylül
1.1.3	Devamsızlık yapan öğrencilerin tespiti ve erken uyarı sistemi için çalışmalar yapılacaktır.	Müdür Yardımcısı	01 Eylül-20 Eylül
1.1.4	Devamsızlık yapan öğrencilerin velileri ile özel aylık toplantı ve görüşmeler yapılacaktır.	Rehberlik Servisi	Her ayın son haftası
1.1.5	Okulun özel eğitime ihtiyaç duyan bireylerin kullanımının kolaylaştırılması için rampa,wc ve asansör eksiklikleri tespit edilecektir.	Müdür Yardımcısı	Mayıs 2019
1.1.6	Okulun özel eğitime ihtiyaç duyan bireylerin kullanımının kolaylaştırılması için rampa, wc ve asansör eksiklikleri tamamlanacaktır.	Okul Yönetimi	Mayıs 2020
1.1.7	Yatılı öğrencilerden halk eğitim kurslarına ders saatleri dışında katılmak isteyen öğrenciler ve talep edilen kursların tespiti yapılacaktır.	Pansiyon Müdür Yardımcısı	Eylül Ayının Son Haftası
1.1.8	Yatılı öğrencilere halk eğitimi tarafından açılacak kursların başlatılması sağlanacaktır.	Pansiyon Müdür Yardımcısı	1 Ekim 30 Mayıs
1.1.9	Öğretmen ve Öğrencilerin Eba Eğitim Portalını Kullanma Eğitimlerinin Verilmesi	Okul Müdürü	1-15 Eylül
1.1.10	Eba Eğitim Portalının Kullanma Düzeyinin Değerlendirilmesi	Okul Müdürü	Her Dönem Sonu Top.

Tablo 32 Eylemler

TEMA II: EĞİTİM VE ÖĞRETİMDE KALİTENİN ARTIRILMASI

Eğitim ve öğretimde kalitenin artırılması başlığı esas olarak eğitim ve öğretim faaliyetinin hayata hazırlama işlevinde yapılacak çalışmaları kapsamaktadır.

Bu tema altında akademik başarı, sınav kaygıları, sınıfta kalma, ders başarıları ve kazanımları, disiplin sorunları, öğrencilerin bilimsel, sanatsal, kültürel ve sportif faaliyetleri ile istihdam ve meslek edindirmeye yönelik rehberlik ve diğer mesleki faaliyetler yer almaktadır.

Stratejik Amaç 2

Öğrencilerimizin gelişmiş dünyaya uyum sağlayacak şekilde donanımlı bireyler olabilmesi için akademik başarıları, bilimsel, sosyal, kültürel ve sportif alanlardaki yetenekleri geliştirilerek eğitim ve öğretimin kalitesi artırılabilecektir.

Stratejik Hedef 2.1. Öğrenme kazanımlarını takip eden ve velileri de sürece dâhil eden bir yönetim anlayışı ile öğrencilerimizin akademik başarıları ve sosyal faaliyetlere etkin katılımı artırılacaktır.

Performans Göstergeleri

No	PERFORMANS GÖSTERGESİ	HEDEF					
		Mevcut	2018	2019	2020	2021	2022
PG.2.1.a	Okulumuzda Üniversitelere yerleşen öğrenci oranı (%)	41,17	45	50	55	60	65
PG.2.1.b	Okulumuzda Yabancı Dil Ders Yıl Sonu Puan Ortalaması	89,63	90	91	92	93	94
PG.2.1.c	Okulumuzda ders dışı etkinliklere katılan öğrenci oranı (%)	40,78	42	44	46	48	50
PG 2.1.d	Okulumuzda sınav kaygısını önlemeye yönelik yapılan seminer sayısı	1	1	2	2	3	3
PG 2.1.e	Okulumuzda verimli ders çalışma yöntem ve teknikleri konusunda yapılan seminer sayısı	2	2	2	3	3	3
PG 2.1.f	Okulumuz Rehberlik Servisince Görüşme Yapılan Öğrenci Oranı(%)	39	40	42	45	50	55
PG 2.1.g	Okulumuzda yapılan veli eğitimi ve bilgilendirme seminer sayısı	2	2	2	3	3	4
PG 2.1.h	Okul Rehberlik Servisince Yapılan Veli Görüşme Oranı	20	22	25	30	35	40
PG 2.1.ı	Okulumuzda yapılan veli toplantılarına katılım oranı(%)	53,00	54	55	56	58	60
PG 2.1.i	Okulumuzda bir öğretim yılı boyunca öğrenci başına okunan ortalama kitap sayısı	9,45	10	12	14	16	18
PG 2.1.j	Okulumuzda Kültürel Etkinliklerine katılan öğrenci oranı (%)	7,83	8	9	10	11	12
PG 2.1.k	Okulumuzda Bilimsel Faaliyetlere katılan öğrenci oranı(%)	20,73	21	23	25	28	30
PG 2.1.l	Okulumuzda Bilimsel Faaliyetler kapsamında çalışma yapan öğretmen oranı(%)	40,74	41	42	43	44	45
PG 2.1.m	Okulumuzda Sportif Faaliyetlere katılan öğrenci oranı(%)	11,98	12	13	15	18	20
PG 2.1.n	Okulumuzda Müzik-Resim gibi sanatsal etkinliklere katılan öğrenci oranı(%)	3,68	4	6	7	8	10
PG 2.1.o	Ulusal/uluslararası ve yerel olarak hazırlanan proje sayısı	12	13	15	18	21	25
PG 2.1.p	Ulusal/uluslararası ve yerel projelere katılan öğrenci sayısı	20	25	30	35	40	45
PG 2.1.r	Ulusal/uluslararası ve yerel projelere rehberlik yapan öğretmen sayısı	3	4	5	6	7	8
PG 2.1.s	Okul bünyesinde yürütülen proje sayısı	2	2	3	3	4	4

Tablo 33 Performans Göstergeleri



Eylemler

No	Eylem İfadesi	Eylem Sorumlusu	Eylem Tarihi
2.1.1.	Yazılı sonuçları öğrenci ders/öğrenci bazında her sınav sonucunda analiz edilerek raporlaştırılacaktır.	Müdür Yardımcıları Zümre Başkanları	Her Sınav Sonunda
2.1.2	Öğrenci ve ders bazında raporlaştırılan yazılı sınav analizine göre tedbirler alınacaktır.	Zümre Öğretmenleri	Öğretim Yılı Boyunca
2.1.3	Üniversite Sınavlarında öğrencilerin ders bazında gelişimleri takip edilecektir.	Okul Yönetimi Tüm Öğretmenler	ÖSYM tarafından yapılan
2.1.4	Üniversite Sınavlarında öğrencilerin ders bazında gelişimleri için hedefler koyularak, bu hedeflere ulaşılmaya çalışılacaktır.	Ders öğretmenleri Okul Yönetimi	Öğretim Yılı Boyunca
2.1.5	Okulumuzda yapılacak Ders Dışı Etkinliklerin, bu etkinlikleri yapacak öğretmen ve katılacak öğrencilerin belirlenmesi	Okul Yönetimi	Her Yıl 15-30 Eylül Arası
2.1.6	Ders Dışı Etkinliklerin yapılacak planlamaya uygun yerine getirilmesi	İlgili Öğretmenler Okul Yönetimi	Her Yıl 1 Ekim-30 Mayıs Arası
2.1.7	Sınav Kaygısı olan öğrencilerin belirlenmesi	Müdür Yardımcısı Sınıf Rehber Öğretmenleri	Her Yıl 1 Ekim-30 Kasım Arası
2.1.8	Sınav kaygısını ortadan kaldırmak için rehberlik çalışmaları yapılacaktır.	Rehberlik Servisi	30 Kasım-15 Haziran Arası
2.1.9	Velilere verilecek eğitim konularının belirlenip, planlanması	Rehberlik Servisi	1-30 Ekim
2.1.10	Veli toplantı tarihleri ve gündem konularının belirlenmesi	Okul Yönetimi	Senebaşı Öğretmenler Kurulu
2.1.11	Okulumuzda kitap okuma etkinlikleri planlamasının yapılması.	Edebiyat Öğretmenleri Okul Yönetimi	15 Eylül 1 Ekim Arası
2.1.12	Okulumuzda yazım atölyesinin oluşturularak, bu atölyede yapılacak çalışmaların planlanması	Edebiyat Öğretmenleri Okul Yönetimi	15 Eylül 1 Ekim Arası
2.1.13	Tüm yönetici ve öğretmenlerimize yönelik Ar-Ge Birim üyelerinin desteğiyle proje hazırlama bilimsel çalışma yöntemleri hakkında bilgilendirme toplantıları gerçekleştirilecektir.	Okul Yönetimi	1-15 Ekim Arası
2.1.14	Okulumuzda yapılacak sportif çalışmaların belirlenmesi, bu faaliyetlere öğrencilerin katılımı konusunda bilgilendirme ve motive edici çalışmaların yapılması	B.Eğitimi Öğretmeni Rehberlik Servisi	15 Eylül 15 Ekim

2.1.15	Ulusal/uluslararası ve yerel projeler hakkında öğrenci ve öğretmenler bilgilendirilecek, proje hazırlamaları yönünde motive edilecektir.	Okul Proje Koordinatörleri	1 Ekim 15 Ekim Arası
2.1.16	Öğretmenlerin mesleki gelişimlerine yönelik düzenlenen seminer/toplantı gibi faaliyetlere katılımları sağlanacaktır.	Okul Yönetimi	1 Ekim 30 Mayıs Arası

Tablo 34 Eylemler

Stratejik Hedef 2.2. Etkin bir rehberlik anlayışıyla, öğrencilerimizi ilgi ve becerileriyle orantılı bir şekilde üst öğrenime veya istihdama hazır hale getiren daha kaliteli bir kurum yapısına geçilecektir.

Performans Göstergeleri

	PERFORMANS GÖSTERGESİ	HEDEF					
		Mevcut	2018	2019	2020	2021	2022
PG.2.2.a	Okulumuzda Mesleki rehberlik faaliyet kapsamında yapılan etkinlik sayısı	2	2	3	3	4	4
PG.2.2.b	Okulumuzda Mesleki rehberlik faaliyet kapsamında yapılan etkinliklere katılan öğrenci oranı(%)	60	62	64	66	68	70
PG.2.2.c	Okulumuzda öğrencilerimizi bir üst öğrenime hazırlama kapsamında yapılan Yetiştirme ve destekleme kurslarına katılma oranı(%)	65,45	66	67	68	69	70
PG.2.2.d	Okulumuzda açılan Yetiştirme ve destekleme kurslarından memnuniyet oranı (%)	60	62	64	64	68	70
PG.2.2.e	Okulumuzda Sınav kaygısı yaşayan öğrenci oranı (%)	30	25	20	15	10	5

Tablo 35 Performans Göstergeleri

Eylemler

No	Eylem İfadesi	Eylem Sorumlusu	Eylem Tarihi
2.2.1.	Okulumuzda öğrencilerimizin bilgi ve yeteneklerine uygun mesleklere yönlendirilmesi için kariyer günleri planlaması yapılacaktır.	Okul Yönetimi Rehberlik Servisi	15 Eylül 15 Ekim Arası
2.2.2.	Öğrenciler bilgi ve yetenekleri doğrultusunda uygun mesleklere yönlendirilmesi için üniversitelerin bölümlerini tanıtıcı etkinlikler planlanacaktır.	Rehberlik Servisi Sınıf Öğretmenleri Okul Yönetimi	1-15 Ekim
2.2.3.	Çevremizde bulunan üniversitelerin bölümlerine ve kurumlara yönelik öğrencilerimizin katıldığı tanıtıcı geziler yapılacaktır.	Sınıf Rehber Öğretmenleri Okul Yönetimi Rehberlik Servisi	1 Ekim 30 Nisan Arası
2.2.4.	Okulumuzda bir üst öğrenime hazırlık amacı ile yapılacak yetiştirme kurslarına öğrencilerin katılımı için bilgilendirme çalışması ve kursların planlamasının yapılması	Okul Yönetimi Sınıf Rehber Öğretmenleri	1-30 Eylül Arası

2.2.5.	Yetiştirme kurslarının niteliğinin artırılabilmesi için zümre toplantıları gerçekleştirilecek,	Müdür Yardımcısı Zümre Başkanları	Her ayın son haftası
2.2.6.	Yetiştirme kurslarının devamlılığını sağlayabilmek için veli toplantıları gerçekleştirilecektir.	Rehberlik Servisi Sınıf Öğretmenleri	Her iki ayda bir
2.2.7.	Okulumuzda sınav kaygısı yaşayan öğrencilerin belirlenmesi	Müdür Yardımcıları Sınıf Rehber Öğretmenleri	1 Ekim-15 Kasım Arası
2.2.8.	Sınav kaygısını ortadan kaldırmak için rehberlik çalışmaları gerçekleştirilecektir.	Rehberlik Servisi Sınıf Öğretmenleri	15 Kasım 30 Mayıs Arası

Tablo 36 Eylemler

Stratejik Hedef 2.3.

Öğretmen ve öğrencilerimizin bilimsel çalışmaları daha etkin yapmaları için üniversitelerle ve STK'larla işbirliği etkin olan bir kurum yapısına geçilecektir.

Performans Göstergeleri

No	PERFORMANS GÖSTERGESİ	HEDEF					
		Mevcut	2018	2019	2020	2021	2022
PG.2.3.a	Üniversiteler ve STK'larla yapılan işbirliği sayısı	2	2	3	3	4	4
PG.2.3.b	Üniversiteler ve STK'larla İşbirliği çalışması yapan öğretmen sayısı	1	2	4	6	8	10
PG.2.3.c.	Üniversiteler ve STK'larla İşbirliği kapsamında yapılan proje sayısı	0	2	3	3	4	4
PG.2.3.d.	Üniversiteler ve STK'larla İşbirliği kapsamında yapılan projelere ve bilimsel çalışmalara katılan öğrenci oran(%)	2	4	6	8	9	10
PG.2.3.e.	Üniversiteler ve STK'larla İşbirliği kapsamında yapılan projelerde ve bilimsel çalışmalarda görev alan öğretmen oranı(%)	8	10	12	14	16	20
PG.2.3.f.	Üniversitelerdeki bilim insanlarının okulumuzda yaptıkları etkinlik sayısı	0	1	2	2	3	3
PG.2.3.g	Okul Dışı Eğitim Ortamlarından Yararlanma Sayısı	0	5	6	8	9	10
PG.2.3.h	Okul Dışı Eğitim Ortamlarına Katılan Öğrenci Oranı (%)	0	10	15	20	25	30
PG.2.3.1	Okul Dışı Eğitim Ortamlarına Katılan Öğretmen Oranı (%)	0	10	15	20	25	30

Tablo 37 Performans Göstergeleri

Eylemler

No	Eylem İfadesi	Eylem Sorumlusu	Eylem Tarihi
2.3.1.	Okulumuzca işbirliği yapılacak üniversite ve STK'ların belirlenerek yeni işbirliği protokolü veya devam eden protokol çalışmalarının revize edilmesi.	Okul Yönetimi	15 Ağustos 30 Eylül Arası
2.3.2.	Üniversitelerle ve STK'larla işbirliği kapsamında yapılacak proje çalışması ve etkinlikler için öğretmen ve öğrencilere bilgilendirme çalışmaları yapılması	Okul Yönetimi	1 Eylül 30 Eylül Arası
2.3.3.	Öğretmen ve öğrencilerin bilimsel çalışma, proje hazırlama çalışmaları yapmaları sağlanacaktır.	Okul Yönetimi Tüm Öğretmenler	Her Yıl 15 Ekim'de başlatılacak
2.3.4.	Okulumuz öğretmen ve öğrencilerinin Üniversitelerde yapılan etkinlik, bilimsel çalışmalara katılımını sağlayacak planlama yapılacaktır.	Okul Yönetimi	1 Eylül 15 Ekim
2.3.5.	Üniversitelerdeki bilim insanlarının okulumuzda yapılacak etkinlik ve bilimsel çalışmalara katılımını sağlayacak planlama yapılacaktır.	Okul Yönetimi	1 Eylül 15 Ekim
2.3.6.	Çevremizde yer alan STK'lar araştırılıp, yapacağımız projelere uygun olanlarını belirleyerek, çalışmalara başlamak.	Okul Yönetimi	1 Eylül 15 Ekim
2.3.7	Okul Dışı Eğitim Ortamlarından Faydalanma Yıllık Eylem Planının Yapılması	Okul Zümre Başkanları	1-30 Eylül
2.3.8	Okul Dışı Eğitim Ortamlarından Faydalanma Çalışmalarının Değerlendirilmesi	Okul Müdürü	Dönem Sonu Toplantıları

Tablo 38 Eylemler

TEMA III: KURUMSAL KAPASİTE

Stratejik Amaç 3

Eğitim ve öğretim faaliyetlerinin daha nitelikli olarak verilebilmesi için okulumuzun kurumsal kapasitesi güçlendirilecektir.

Stratejik Hedef 3.1.

Belirlenen ihtiyaçlar doğrultusunda fiziki alt yapı eksiklikleri giderilecek, öğrenci ve veli memnuniyeti artırılabilecektir.

Performans Göstergeleri

No	PERFORMANS GÖSTERGESİ	Mevcut		HEDEF			
		2018	2019	2020	2021	2022	2023
PG.3.1.a	Okul servislerinden memnuniyet oranı (%)	45	50	55	60	65	70
PG.3.1.b	Yapılan tadilat sayısı	0	1	1	1	1	1
PG.3.1.c.	Okul temizliğinden memnuniyet oranı (%)	65	70	75	80	85	90
PG.3.1.d	Okul Pansiyonundan Memnuniyet Oranı(%)	65	70	75	80	85	90
PG.3.1.e	Okul Kantininden Memnuniyet Oranı(%)	40	45	50	55	60	65
PG.3.1.f	Okul Yemekhanesinden Memnuniyet Oranı(%)	65	70	75	80	85	90
PG.3.1.g	Konferans Salonuna koltuk ve ses düzeni temini (0-1)	0	1	1	1	1	1
PG.3.1.h	Okul Kütüphanesindeki Kitap Sayısı	2800	2900	3000	3100	3200	3400
PG.3.1.ı	Kişisel Gelişim alanında verilen seminer sayısı	0	1	1	2	2	3
PG.3.1.i	Kişisel Gelişim alanında eğitim alan personel oranı (%)	10	12	14	16	18	20
PG.3.1.j	Okul Çalışanlarına Hijyen, İşgüvenliği alanında verilen eğitim sayısı	1	1	2	2	2	2
PG.3.1.k	Lisansüstü Eğitim Alan Personel Oranı (%)	21,42	22	23	24	25	25
PG.3.1.l	Acil Durum Eğitimleri Kapsamında Yapılan Faaliyet Sayısı	2	3	4	5	5	5
PG.3.1.m	Tasarım Beceri Atölyesi(0:Yok, 1: Var)	0	0	0	1	1	1
PG.3.1.n	Okul İnternet Sayfasının Yıllık Ortalama Görüntülenme Sayısı	9000	9200	9500	9700	9800	10000

Tablo 39 Performans Göstergeleri

Eylemler

No	Eylem İfadesi	Eylem Sorumlusu	Eylem Tarihi
3.1.1.	Öğrencilerle görüşülerek problemler tespit edilip, bu problemlerin giderilmesi hususunda Okul servislerinin denetimi yapılacaktır.	Okul Servisleri Denetim Ekibi	Her ay sonunda
3.1.2	Okul Servis Şoförlerine yönelik eğitim seminerleri gerçekleştirilecektir.	Okul Yönetimi İl Trafik Şube Müdürlüğü	Her Yıl Eylül Ayı İçinde
3.1.3	Okulumuzun tadilat gerektiren kısımları tespit edilecektir.	Okul Yönetimi	Her Yıl Ocak Ayı İçinde
3.1.4	Okulumuzun belirlenen tadilat ve onarım çalışmalarının yaptırılması	Okul Yönetimi	Her Yıl Haziran-Eylül Arası
3.1.5	Temizlik konulu projeler yürütülecek, öğretmen ve öğrencilerin projede aktif yer almaları sağlanacaktır.	Okul Yönetimi Tüm Öğretmenler	1 Eylül 30 Mayıs Arası
3.1.6	Yardımcı personele yönelik eğitim ve toplantılar yapılacaktır.	Okul Yönetimi	İki Ayda Bir

3.1.7	Okulumuzdaki tüm paydaşlarımıza yönelik olarak temizlik temalı bilgilendirme toplantısı yapılması sağlanacaktır.	Okul Yönetimi İl Sağlık Müdürlüğü	1-30 Eylül Arası
3.1.8	Okul Pansiyonu ile ilgili öğrenci ve velilerin istek ve önerileri doğrultusunda iyileştirme çalışma planları yapılacaktır.	Okul Yönetimi Okul Aile Birliği	1 Mayıs 30 Haziran Arası
3.1.9	Okul Pansiyonu ile ilgili yapılan çalışmaların takip ve kontrolünün yapılması	Pansiyon Denetim Ekibi İlgili Müdür Yardımcısı	Her ay Pansiyon denetiminin yapılması
3.1.10	Okul Kantini ve Yemekhanesi ile ilgili öğrenci ve velilerin istek ve önerileri doğrultusunda iyileştirme çalışma planları yapılacaktır.	İlgili Müdür Yardımcısı Kantin İşletmecisi	1 Mayıs 30 Haziran Arası
3.1.11	Okul Kantini ve Yemekhanesinin işleyişinin takip ve kontrolünün yapılması.	Kantin ve Yemekhane Denetim Komisyonu	Her ay kantin ve yemekhane denetiminin yapılması
3.1.12	Okul Konferans Salonunun koltuk, ses düzeni ihtiyacının belirlenerek, bu ihtiyaçların giderilmesi için çalışmaların yapılması	Okul Yönetimi Okul Aile Birliği Yönetimi	1 Ocak 30 Haziran
3.1.13	Okul Kütüphanesine alınacak okuma kitaplarının listesinin yapılarak, bu liste doğrultusunda kitapların temini çalışmaların başlatılması	Okul Yönetimi Edebiyat Zümresi	Her Yıl 1 Ekim 30 Mayıs arası
3.1.14	RAM (Rehberlik Araştırma Merkezi) ile görüşülerek kişisel gelişim alanında seminerler düzenlenecektir.	Rehberlik Servisi	Her Yıl 1 Ekim 30 Mayıs Arası
3.1.15	Ünlü bir kişisel gelişim uzmanı okulumuza davet edilerek öğrencilerle buluşturulacaktır.	Okul Yönetimi Rehberlik Servisi	Her Yıl 1 Ekim- 30 Mayıs Arası
3.1.16	Okulumuz çalışanlarının kişisel gelişim alanında ihtiyaç duyduğu alanlarda seminerlere katılması için motive edici çalışmalar yapılacaktır.	Okul Yönetimi	Her Yıl 1 Eylül 1 Temmuz Arası
3.1.17	Okul ve Pansiyon Çalışanlarına Hijyen, İş Güvenliği ve çalışma alanları ile ilgili eğitim düzenlenecektir.	Okul Yönetimi	Her Yıl 1 Eylül 30 Mayıs Arası
3.1.18	Okul ve Pansiyonda çalışan yardımcı personelin sağlık kontrolleri yapılacaktır.	Okul Yönetimi	Her 6 Ayda Bir

Tablo 40 Eylemler



5. BÖLÜM

V. BÖLÜM: MALİYETLENDİRME

Rize TOBB Fen Lisesi 2019-2023 Stratejik Planı'nın maliyetlendirilmesi sürecindeki temel gaye, stratejik amaç, hedef ve eylemlerin gerektirdiği maliyetlerin ortaya konulması suretiyle politika tercihlerinin ve karar alma sürecinin rasyonelleştirilmesine katkıda bulunmaktır

Genel bütçe, STK, Hayıresever ve okul aile birliğimizin yıllık bütçe artışları ve eğilimleri dikkate alındığında okulumuzun 2019-2023 Stratejik Planı'nda yer alan stratejik amaçların gerçekleştirilebilmesi için tabloda da belirtildiği üzere beş yıllık süre için tahmini 1860000,00TL'lik kaynağın elde edileceği düşünülmektedir.

2019-2023 Gelir Kaynak Tablosu

Kaynak Tablosu	2019	2020	2021	2022	2023	Toplam
Genel Bütçe	235000,00	278000,00	298000,00	320000,00	343000,00	1574000,00
STK ve Hayırsever Katkısı	5000,00	7000,00	10000,00	12000,00	15000,00	49000,00
Diğer (Okul Aile Birlikleri)	60000,00	65000,00	68000,00	70000,00	74000,00	237000,00
TOPLAM	300000,00	350000,00	376000,00	402000,00	432000,00	1860000,00

Tablo 41 2019-2023 Gelir Kaynak Tablosu

Bu kaynağın dağılım oranlarına bakıldığında %84.62'sinin Bakanlığımız bütçesi, yalnızca %2.6'sının ise STK ve Hayırseverler ve diğer fonlar ile okul aile birliklerinin katkısı olduğu görülmektedir.

Okulumuz stratejik planında 5 hedef bulunmaktadır. Söz konusu hedeflere ilişkin bütçe dağılımları 5 yıllık olarak alttaki tabloda belirtilmiştir. Plan dönemi amaç maliyetlerine ilişkin alttaki tabloda ayrıntılı bilgiye yer verilmiştir.





6. BÖLÜM

VI. BÖLÜM: İZLEME VE DEĞERLENDİRME

Stratejik planlarda yer alan amaç ve hedeflere ulaşma durumlarının tespiti ve bu yolla stratejik planlardaki amaç ve hedeflerin gerçekleştirilebilmesi için gerekli tedbirlerin alınması izleme ve değerlendirme ile mümkün olmaktadır. İzleme, stratejik plan uygulamasının sistematik olarak takip edilmesi ve raporlanmasıdır. Değerlendirme ise, uygulama sonuçlarının amaç ve hedeflere kıyasla ölçülmesi ve söz konusu amaç ve hedeflerin tutarlılık ve uygunluğunun analizidir.

Rize TOBB Fen Lisesi olarak; Millî Eğitim Bakanlığımızın 2019-2023 Stratejik Planı İzleme ve Değerlendirme Modeli'nin çerçevesinde belirtilen ilkeler ışığında yapacağımız izleme ve değerlendirme süreci;

1. Planımızın performans göstergeleri ve stratejiler bazında gerçekleşme durumlarının belirlenmesi,
2. Performans göstergelerinin gerçekleşme durumlarının hedeflerle kıyaslanması,
3. Sonuçların raporlanması ve paydaşlarla paylaşımı,
4. Hedeflerden sapmaların nedenlerinin araştırılması,
5. Alternatiflerin ve çözüm önerilerinin geliştirilmesinden oluşmaktadır.

Okulumuz Stratejik Planı izleme ve değerlendirme çalışmalarında 5 yıllık Stratejik Planın izlenmesi ve 1 yıllık gelişim planının izlenmesi olarak ikili bir ayrıma gidilecektir. Bir yıllık gelişim planı okulumuz OGYE ekibi tarafından her öğretim yılı başında stratejik amaç ve hedeflerimiz doğrultusunda hazırlanacaktır. Okulumuz OGYE ekibi tarafından her 6 ayda bir izleme ve değerlendirme çalışması yapılacaktır. Yapılan bu izleme ve değerlendirmelere ait raporlar denetim birimleri olan il millî eğitim müdürlüğü ve Bakanlık denetim ve kontrollerine hazır halde tutulacaktır.

Yıllık planın uygulanmasında yürütme ekipleri ve eylem sorumlularıyla aylık ilerleme toplantıları yapılacaktır. Toplantıda bir önceki ayda yapılanlar ve bir sonraki ayda yapılacaklar görüşülüp karara bağlanacaktır.



EKLER:**AYLIK EYLEM DEĞERLENDİRME TOPLANTI FORMU**

STRATEJİK AMAÇ NO		HEDEF NO		
STRATEJİK AMAÇ ADI		HEDEF ADI		
DEĞERLENDİRME YILI		DEĞERLENDİRME TARİHİ		
EYLEM NO	EYLEM İFADESİ	EYLEM SORUMLUSU	YAPILAN EYLEMİN SONUÇLARI	GELECEK AY YAPILACAKLAR

Not : Bu form aylık olarak her amaç ve hedef için ayrı ayrı Stratejik Eylem Ekipleri tarafından doldurulup, imza edilerek okul müdürlüğüne sunulacaktır.

PERFORMANS GÖSTERGE İZLEME FORMU

STRATEJİK AMAÇ NO			
STRATEJİK AMAÇ ADI			
HEDEF NO			
HEDEF ADI			
DEĞERLENDİRME TARİHİ			
GÖS.NO.	GÖSTERGE İFADESİ	PLANDAKİ HEDEF	SONUÇ

NOT: Bu değerlendirme formu her bir amaç ve hedef için belirlenen göstergelerin değerlendirilmesi için 6 aylık dönemler halinde stratejik plan izleme ve değerlendirme ekibi tarafından doldurulacaktır.

..... OKULU MÜDÜRLÜĞÜ STRATEJİK PLANI (2019-2023)

“ÖĞRETMEN GÖRÜŞ VE DEĞERLENDİRMELERİ” ANKET FORMU

..... Okul Müdürlüğü 2019-2023 Stratejik Plan hazırlıkları çerçevesinde, idarenin geleceğinin şekillendirilmesinde paydaşların katkılarının beklendiği bu çalışmada kurumun mevcut durumuna ve gelecekte öngördüklerine yönelik görüş ve değerlendirmeleri büyük önem taşımaktadır. Ankette yer alan sorular, paydaş analizinde yer alması öngörülen konu başlıklarını içerecek şekilde düzenlenmiştir.

Bu anketin gerçekleştirilmesindeki amaç, kurumumuzun stratejik planı hazırlanırken sizlerin görüşleriyle sorunları, iyileştirmeye açık alanları tespit etmek ve çözüme yönelik stratejiler geliştirmektir. Emek ve katkılarınız için şimdiden teşekkür ederim.

.....
Okul Müdürü

Sıra No	MADDELER	KATILMA DERECEŚİ				
		Kesinlikle Katılıyorum	Katılıyorum	Kararsızım	Kısmen Katılıyorum	Katılmıyorum
1	Okulumuzda alınan kararlar, çalışanların katılımıyla alınır.					
2	Kurumdaki tüm duyurular çalışanlara zamanında iletilir.					
3	Her türlü ödüllendirmede adil olma, tarafsızlık ve objektiflik esastır.					
4	Kendimi, okulun değerli bir üyesi olarak görürüm.					
5	Çalıştığım okul bana kendimi geliştirme imkânı tanımaktadır.					
6	Okul, teknik araç ve gereç yönünden yeterli donanıma sahiptir.					
7	Okulda çalışanlara yönelik sosyal ve kültürel faaliyetler düzenlenir.					
8	Okulda öğretmenler arasında ayırım yapılmamaktadır.					
9	Okulumuzda yerelde ve toplum üzerinde olumlu etki bırakacak çalışmalar yapmaktadır.					
10	Yöneticilerimiz, yaratıcı ve yenilikçi düşüncelerin üretilmesini teşvik etmektedir.					
11	Yöneticiler, okulun vizyonunu, stratejilerini, iyileştirmeye açık alanlarını vs. çalışanlarla paylaşır.					
12	Okulumuzda sadece öğretmenlerin kullanımına tahsis edilmiş yerler yeterlidir.					
13	Alanıma ilişkin yenilik ve gelişmeleri takip eder ve kendimi güncellerim.					

1	Okulumuzun Olumlu (başarılı) ve Olumsuz (başarısız) Yönlerine İlişkin Görüşleriniz.	
4	Olumlu (Başarılı) yönlerimiz	Olumsuz (başarısız) yönlerimiz
	1	
	2	
	3	
	4	
	5	

..... OKULU MÜDÜRLÜĞÜ STRATEJİK PLANI (2019-2023)

“ÖĞRENCİ GÖRÜŞ VE DEĞERLENDİRMELERİ” ANKET FORMU

..... Okul Müdürlüğü 2019-2023 Stratejik Plan hazırlıkları çerçevesinde, idarenin geleceğinin şekillendirilmesinde paydaşların katkılarının beklendiği bu çalışmada kurumun mevcut durumuna ve gelecekte öngördüklerine yönelik görüş ve değerlendirmeleri büyük önem taşımaktadır. Ankette yer alan sorular, paydaş analizinde yer alması öngörülen konu başlıklarını içerecek şekilde düzenlenmiştir.

Bu anketin gerçekleştirilmesindeki amaç, kurumumuzun stratejik planı hazırlanırken sizlerin görüşleriyle sorunları, iyileştirmeye acık alanları tespit etmek ve çözüme yönelik stratejiler geliştirmektir. Emek ve katkılarınız için şimdiden teşekkür ederim.

.....
Okul Müdürü

Sıra No	MADDELER	KATILMA DERECEŚİ				
		Kesinlikle Katılıyorum	Katılıyorum	Kararsızım	Kısmen Katılıyorum	Katılmıyorum
1	Öğretmenlerimle ihtiyaç duyduğumda rahatlıkla görüşebilirim.					
2	Okul müdürü ile ihtiyaç duyduğumda rahatlıkla konuşabiliyorum.					
3	Okulun rehberlik servisinden yeterince yararlanabiliyorum.					
4	Okula ilettiğimiz öneri ve isteklerimiz dikkate alınır.					
5	Okulda kendimi güvende hissediyorum.					
6	Okulda öğrencilerle ilgili alınan kararlarda bizlerin görüşleri alınır.					
7	Öğretmenler yeniliğe açık olarak derslerin işlenişinde çeşitli yöntemler kullanmaktadır.					
8	Derslerde konuya göre uygun araç gereçler kullanılmaktadır.					
9	Teneffüslerde ihtiyaçlarımı giderebiliyorum.					
10	Okulun içi ve dışı temizdir.					
11	Okulun binası ve diğer fiziki mekânlar yeterlidir.					
12	Okul kantininde satılan malzemeler sağlıklı ve güvenlidir.					
13	Okulumuzda yeterli miktarda sanatsal ve kültürel faaliyetler düzenlenmektedir.					

1	Okulumuzun Olumlu (başarılı) ve Olumsuz (başarısız) Yönlerine İlişkin Görüşleriniz.	
4	Olumlu (Başarılı) yönlerimiz	Olumsuz (başarısız) yönlerimiz
	1	
	2	
	3	
	4	
	5	

..... OKULU MÜDÜRLÜĞÜ STRATEJİK PLANI (2019-2023)

“VELİ GÖRÜŞ VE DEĞERLENDİRMELERİ” ANKET FORMU

..... Okul Müdürlüğü 2019-2023 Stratejik Plan hazırlıkları çerçevesinde, idarenin geleceğinin şekillendirilmesinde paydaşların katkılarının beklendiği bu çalışmada kurumun mevcut durumuna ve gelecekte öngördüklerine yönelik görüş ve değerlendirmeleri büyük önem taşımaktadır. Ankette yer alan sorular, paydaş analizinde yer alması öngörülen konu başlıklarını içerecek şekilde düzenlenmiştir.

Bu anketin gerçekleştirilmesindeki amaç, kurumumuzun stratejik planı hazırlanırken sizlerin görüşleriyle sorunları, iyileştirmeye açık alanları tespit etmek ve çözüme yönelik stratejiler geliştirmektir. Emek ve katkılarınız için şimdiden teşekkür ederim.

.....
Okul Müdürü

Sıra No	MADDELER	KATILMA DERECESESİ				
		Kesinlikle Katılıyorum	Katılıyorum	Kararsızım	Kısmen Katılıyorum	Katılmıyorum
1	İhtiyaç duyduğumda okul çalışanlarıyla rahatlıkla görüşebiliyorum.					
2	Bizi ilgilendiren okul duyurularını zamanında öğreniyorum.					
3	Öğrencimle ilgili konularda okulda rehberlik hizmeti alabiliyorum.					
4	Okula ilettiğim istek ve şikâyetlerim dikkate alınıyor.					
5	Öğretmenler yeniliğe açık olarak derslerin işlenişinde çeşitli yöntemler kullanmaktadır.					
6	Okulda yabancı kişilere karşı güvenlik önlemleri alınmaktadır.					
7	Okulda bizleri ilgilendiren kararlarda görüşlerimiz dikkate alınır.					
8	E-Okul Veli Bilgilendirme Sistemi ile okulun internet sayfasını düzenli olarak takip ediyorum.					
9	Çocuğumun okulunu sevdiğini ve öğretmenleriyle iyi anlaştığını düşünüyorum.					
10	Okul, teknik araç ve gereç yönünden yeterli donanıma sahiptir.					
11	Okul her zaman temiz ve bakımlıdır.					
12	Okulun binası ve diğer fiziki mekânlar yeterlidir.					
13	Okulumuzda yeterli miktarda sanatsal ve kültürel faaliyetler düzenlenmektedir.					

1	Okulumuzun Olumlu (başarılı) ve Olumsuz (başarısız) Yönlerine İlişkin Görüşleriniz.	
4	Olumlu (Başarılı) yönlerimiz	Olumsuz (başarısız) yönlerimiz
	1	
	2	
	3	
	4	
	5	

T.C
RİZE VALİLİĞİ
Rize Türkiye Odalar ve Borsalar Birliđi Fen Lisesi M¼d¼rl¼đ¼

Sayı: 26998604-602.01.01-E.

25/12/2019

Konu: 2019-2023 Stratejik Planı

RİZE TOBB FEN LİSESİ M¼D¼RL¼Đ¼NE

5018 sayılı Kamu Mali Y¼netimi ve Kontrol Kanunu geređi hazırlanan; M¼d¼rl¼đ¼m¼z¼n orta ve uzun vadeli amaçları, temel ilke, hedef ve öncelikleri, performans göstergeleri ve bunlara ulaşmak için izlenecek yöntemler ile kaynak dağılımlarını içeren M¼d¼rl¼đ¼m¼z¼ 2019- 2023 Stratejik Planının yayınlanması M¼d¼rl¼đ¼m¼z¼ce uygun gör¼lmektedir.

Makamlarınızca da uygun gör¼lmesi halinde olurlarınıza arz ederim.

Ali ÇAKIR
M¼d¼r Yardımcısı

Ek: Stratejik Plan (55 Sayfa)

OLUR
25/12/2019

Tekin IŞIK
Okul M¼d¼r¼

NOTLAR

