

T.C
RİZE VALİLİĞİ
RİZE TOBB FEN LİSESİ OKUL MÜDÜRLÜĞÜ



2024- 2028 STRATEJİK PLAN



“Çalışmadan, yorulmadan, üretmeden, rahat yaşamak isteyen toplumlar, önce haysiyetlerini, sonra hürriyetlerini ve daha Sonra da istiklal ve istikballerini kaybederler”.

Mustafa Kemal ATATÜRK,

Okul Bilgileri

| | | | |
|----------------------------|---|---------------------------------|---|
| İli: RİZE | | İlçesi: MERKEZ | |
| Adres: | DÖRTYOL KÖYÜ DÖRTYOL KÜME EVLERİ NO: 73/3 MERKEZ / RİZE | Coğrafi Konum (link) | https://maps.app.goo.gl/jf7zg9XFJkCYGqgc8 |
| Telefon Numarası: | 04642352353 | Faks Numarası: | 04642352253 |
| e- Posta Adresi: | 869030@meb.k.12.tr | Web sayfası adresi: | http://rizetobbfen.meb.k12.tr/ |
| Kurum Kodu: | 869030 | Öğretim Şekli: | Tam Gün |

SUNUŞ



Günümüz dünyasında eğitim, yalnızca bireyleri bilgiyle donatmak değil, onları hızla değişen bir geleceğe hazırlamak için de hayati bir öneme sahiptir. Eğitim kurumları olarak bizim görevimiz, bu değişimi öngörerek planlı ve kararlı adımlarla ilerlemek ve öğrencilerimizi geleceğin ihtiyaçlarına uygun şekilde yetiştirmektir. Rize TOBB Fen Lisesi olarak, bu bilinçle yeni döneme yönelik stratejik planımızı sizlerle paylaşmanın mutluluğunu yaşıyoruz.

2024-2028 Stratejik Planımız, okulumuzun temel değerleri, misyonu ve vizyonu doğrultusunda eğitim kalitesini sürdürülebilir şekilde artırmayı hedeflemektedir. Amacımız, öğrencilerimizin yalnızca akademik anlamda değil, aynı zamanda kişisel ve sosyal gelişimlerinde de en üst seviyeye ulaşmalarını sağlamaktır. Bu doğrultuda stratejik planımız, mevcut kaynaklarımızı en verimli şekilde kullanarak geleceğe yönelik güçlü bir yol haritası sunmaktadır.

Planlama sürecimiz, paydaşlarımızın görüş ve katkılarına dayanarak, katılımcı bir yaklaşımla yürütülmüştür. Misyonumuz, Atatürk ilke ve inkılaplarına bağlı, bilimi ve evrensel değerleri rehber edinen bireyler yetiştirmek; vizyonumuz ise, çağın gereklerini öngören ve sürekli kendini yenileyen bir eğitim kurumu olmaktır. Bu hedef doğrultusunda, öğrencilerimizi yaşam boyu öğrenen, üretken ve sorumluluk sahibi bireyler olarak hayata hazırlamaya devam edeceğiz.

Yeni stratejik planımızın okulumuzu daha güçlü bir geleceğe taşıyacağına inanıyorum. Bu süreçte emek veren tüm öğretmenlerimize, öğrencilerimize, velilerimize ve diğer paydaşlarımıza içtenlikle teşekkür ederim. Birlikte çalışarak, hedeflerimizi gerçeğe dönüştüreceğimize eminim.

Fariz ALTUNTAŞ

Okul Müdürü

İÇİNDEKİLER

| | |
|--|----|
| SUNUŞ..... | 4 |
| İÇİNDEKİLER | 5 |
| İçindekiler Tablosu | 5 |
| 1. GİRİŞ VE STRATEJİK PLANIN HAZIRLIK SÜRECİ..... | 6 |
| 1.1. Strateji Geliştirme Kurulu ve Stratejik Plan Ekibi | 6 |
| 1.2. Planlama Süreci: | 7 |
| 2. DURUM ANALİZİ..... | 8 |
| 2.1. Kurumsal Tarihçe..... | 9 |
| 2.2. Uygulanmakta Olan Stratejik Planın Değerlendirilmesi | 10 |
| 2.3. Yasal Yükümlülükler ve Mevzuat Analizi | 11 |
| 2.4. Üst Politika Belgeleri Analizi | 13 |
| 2.5. Faaliyet Alanları ile Ürün/Hizmetlerin Belirlenmesi..... | 15 |
| 2.6. Paydaş Analizi..... | 19 |
| 2.7. Okul İçi Analiz | 25 |
| 2.7.2. İnsan Kaynakları | 26 |
| 2.7.3. Teknolojik Düzey | 31 |
| 2.7.4. Mali Kaynaklar..... | 32 |
| 2.7.5. İstatistik Veriler | 33 |
| 2.8. Çevre Analizi (PESTLE)..... | 43 |
| 2.9. GZFT Analizi | 45 |
| 2.9.4. Güçlü ve Zayıf Yönler | 45 |
| 2.9.5. Fırsatlar ve Tehditler | 46 |
| 3. GELECEĞE BAKIŞ..... | 48 |
| 3.6. Misyon | 48 |
| 3.7. Vizyon | 48 |
| 3.8. Temel Değerler..... | 49 |
| 4. AMAÇ, HEDEF VE PERFORMANS GÖSTERGESİ İLE STRATEJİLERİN BELİRLENMESİ | 50 |
| 4.6. Amaçlar ve Hedefler | 50 |
| 4.7. Performans Göstergeleri | 51 |

1. GİRİŞ VE STRATEJİK PLANIN HAZIRLIK SÜRECİ

1.1. Strateji Geliştirme Kurulu ve Stratejik Plan Ekibi

2024-2028 Stratejik Planı'nın hazırlanma süreci, Strateji Geliştirme Kurulu ve Stratejik Plan Ekibi'nin iş birliğiyle başlamıştır. Strateji Geliştirme Kurulu, okulumuzun geleceğini şekillendirecek bu önemli süreci yönlendiren ana karar organı olarak, Müdür Fariz Altuntaş'ın liderliğinde oluşturulmuş ve Rehber Öğretmen Enes Conkur, Bilişim Teknolojileri Öğretmeni Sibel Sarıhan Dalkız, Öğretmenler Mertkan Koçak ve Ömer Birol ile Memur Hakan Karaaslan'dan oluşmuştur. Stratejik Plan Ekibi ise, planın uygulanmasında aktif rol almak üzere, Müdür Başyardımcısı Fatma Mertayak'ın başkanlığında, Müdür Yardımcısı Ali Çakır, Öğretmenler Ahmet Doğru, Zekeriya Öztürk ve Gizem Ulutaş ile Memur Erdoğan Çil'den oluşmuş ve tüm süreç boyunca yoğun bir işbirliği içerisinde çalışmışlardır.

Bu ekipler, planlama sürecinin her aşamasında, paydaşlarımızın görüşlerine değer vererek ve veriye dayalı bir yaklaşım benimseyerek, okulumuzun mevcut durumunu kapsamlı bir şekilde analiz etmiş ve bu doğrultuda geleceğe yönelik sağlam hedefler ile stratejiler belirlemişlerdir. Her bir paydaşın katkıları, okulumuzun eğitim kalitesini artırmaya yönelik stratejik kararlar almamıza olanak sağlamıştır.

Tablo 1. Strateji Geliştirme Kurulu ve Stratejik Plan Ekibi Tablosu

| Strateji Geliştirme Kurulu Bilgileri | | Stratejik Plan Ekibi Bilgileri | |
|--------------------------------------|---------------------------------|--------------------------------|---------------------|
| Adı Soyadı | Ünvanı | Adı Soyadı | Ünvanı |
| Fariz Altuntaş | Müdür | Fatma Mertayak | Müdür Başyardımcısı |
| Enes Conkur | Rehber Öğretmen | Ali Çakır | Müdür Yardımcısı |
| Sibel Sarıhan Dalkız | Bilişim Teknolojileri Öğretmeni | Ahmet Doğru | Öğretmen |
| Mertkan Koçak | Öğretmen | Zekeiya Öztürk | Öğretmen |
| Ömer Birol | Öğretmen | Gizem Ulutaş | Öğretmen |
| Hakan Karaaslan | Memur | Erdoğan Çil | Memur |

1.2. Planlama Süreci:

2024-2028 dönemi stratejik planımızın hazırlanma süreci, Strateji Geliştirme Kurulu ve Stratejik Plan Ekibi'nin oluşturulması ile başlamıştır. Bu ekip, stratejik planlama sürecinin her aşamasını şeffaf, katılımcı ve yasal çerçevede yürütmek üzere görevlendirilmiştir. Hazırlanan çalışma takvimi doğrultusunda, planlama sürecinin ilk adımı olarak durum analizi çalışmaları gerçekleştirilmiştir.

Durum analizi sürecinde, okulumuzun mevcut durumunu kapsamlı bir şekilde değerlendirmek ve geleceğe yönelik sağlam bir temel oluşturmak amacıyla paydaşlarımızın aktif katılımı sağlanmıştır. Bu kapsamda öğretmenler, öğrenciler, veliler ve diğer paydaşlarla toplantılar düzenlenmiş; anket çalışmaları ve birebir görüşmeler gerçekleştirilmiştir. Toplanan veriler, kurumumuzun güçlü yönlerini, iyileştirme alanlarını ve dış çevreden gelen fırsat ve tehditleri belirlememize olanak sağlamıştır.



Durum analizinin tamamlanmasının ardından geleceğe yönelik stratejik planlama sürecine geçilmiştir. Bu aşamada, okulumuzun misyon, vizyon, temel değerleri ve stratejik öncelikleri yeniden gözden geçirilmiş; amaç, hedef, performans göstergeleri ve stratejiler belirlenmiştir. Tüm bu çalışmalar, Millî Eğitim Bakanlığı tarafından yayımlanan Stratejik Planlama Rehberi ve ilgili yasal düzenlemelere uygun şekilde yürütülmüştür.

Planlama süreci boyunca ekip, paydaşlarımızın önerilerini dikkate alarak katılımcı bir yaklaşımı benimsemiş ve veriye dayalı bir anlayışla hareket etmiştir. Bu titiz ve sistematik çalışma sayesinde hazırlanan stratejik planımız, hem mevcut ihtiyaçlara hem de geleceğin gereksinimlerine yanıt verecek şekilde tasarlanmıştır.

2. DURUM ANALİZİ

Stratejik planlama sürecinin ilk ve en kritik adımı olan durum analizi, okulumuzun mevcut durumunu tüm boyutlarıyla anlamamıza yardımcı olur. Bu analiz, okulumuzun "bugünü" ile "yarını" arasında güçlü bir köprü kurmayı amaçlar; yani, neler başardık, hangi alanlarda gelişim göstermeliyiz ve hangi fırsatlar ya da tehditlerle karşı karşıyayız. Durum analizi, yalnızca mevcut kaynaklarımızı ve içsel dinamiklerimizi ortaya koymakla kalmaz, aynı zamanda dış çevremizdeki değişimlere nasıl adapte olabileceğimizi de değerlendirir. Bu süreç, okulumuzun güçlü yönlerini pekiştirmek, zayıf alanlarda iyileştirme yapmak ve gelecekteki stratejik hedeflerimizi belirlemek için sağlam bir temel oluşturur. Ayrıca, planlama sürecinin her aşamasında daha sağlıklı kararlar alınmasını sağlamak adına, paydaşlarımızın görüşleri ve çevresel faktörler göz önünde bulundurularak yapılan bu analiz, stratejik planımızın başarıya ulaşmasında önemli bir rol oynamaktadır. Durum analizi bölümünde, aşağıdaki hususlarla ilgili analiz ve değerlendirmeler yapılmıştır;

- Kurumsal tarihçe
- Uygulanmakta olan planın değerlendirilmesi
- Mevzuat analizi
- Üst politika belgelerinin analizi
- Faaliyet alanları ile ürün ve hizmetlerin belirlenmesi
- Paydaş analizi
- Kuruluş içi analiz
- Dış çevre analizi (Politik, ekonomik, sosyal, teknolojik, yasal ve çevresel analiz)
- Güçlü ve zayıf yönler ile fırsatlar ve tehditler (GZFT) analizi
- Tespit ve ihtiyaçların belirlenmesi

2.1. Kurumsal Tarihçe



Rize Fen Lisesi, 2001 yılında Anadolu Öğretmen Lisesi binasında eğitim-öğretime başlayarak, fen ve matematik alanlarına ilgi duyan, bilimsel düşüncüyü benimseyen bireyler yetiştirmeyi amaçlayan bir kurum olarak kurulmuştur. Kuruluş amacı, öğrencilerine çağdaş, nitelikli ve bilimsel bir eğitim sunmak, onların bilimsel ve teknolojik gelişmeleri takip eden, toplumuna katkı sağlayacak bireyler olarak yetişmesini sağlamaktır.

Okul, 2003 yılında büyüyen eğitim ihtiyaçları doğrultusunda, görme engelliler için yapılan Alipaşa Mevkii'ndeki yeni binasına taşınmış ve bu yeni kampüste eğitim faaliyetlerine devam etmiştir. 2010 yılında, kurumsal yapısını daha da güçlendirerek, Rize merkeze bağlı Döryol Mevkii'ne taşınmış ve "Rize Türkiye Odalar ve Borsalar Birliği Fen Lisesi" olarak yeni bir kimlik kazanmıştır. Bu isim değişikliği, okulun hem kurumsal gelişimini hem de ülke genelindeki prestijini artırma hedefiyle yapılmıştır.

Kuruluşundan bugüne kadar Rize Fen Lisesi, sadece fiziki yapısını değil, aynı zamanda eğitim anlayışını da sürekli olarak geliştirmiştir. Yapısal değişimler, okulun daha geniş imkanlarla öğrencilere hizmet verebilmesi için atılmış adımlar olmuştur. Yeni yerleşkede yapılan modern inşaat ve donatım çalışmaları, okulumuzun eğitim kalitesine büyük katkı sağlamış, öğrencilere daha çağdaş ve verimli bir eğitim ortamı sunmuştur.

Okulumuzun hedef kitlesi, fen ve matematik alanlarında yetenekli ve bu alanlara ilgi duyan öğrencilerden oluşmaktadır. Ayrıca, okulumuzun sunduğu eğitim modeli, hem yatılı hem de gündüzlü öğrenciler için çeşitlilik göstermektedir. Okulumuz, her yıl Türkiye'nin farklı köylerinden ve şehirlerinden gelen öğrencilere eğitim fırsatları sunarak, gençlerimizi geleceğin bilim insanları, liderleri ve girişimcileri olarak yetiştirmektedir.

Bu süreç, okulumuzun kurumsal kültürünü oluşturan temelleri atmış ve okulumuzu bilimsel ve eğitimsel başarılarıyla tanınan bir kurum haline getirmiştir.

2.2. Uygulanmakta Olan Stratejik Planın Değerlendirilmesi

Rize TOBB Fen Lisesi, 2019 yılında 2019-2023 Stratejik Planını yürürlüğe sokarak, okulumuzun gelişim ve ilerleme hedeflerini sistematik bir şekilde ele almıştır. Bu plan, okul topluluğunun ortak vizyonunu yansıtarak eğitim kalitesini ve genel performansı iyileştirmeyi amaçlamaktadır. 2019-2023 Stratejik Planımız aşağıdaki bölümlerden oluşmaktadır:

- Giriş
- Durum Analizi
- Misyon, Vizyon ve Temel Değerler
- Amaç, Hedef ve Eylemler
- Maliyetlendirme
- İzleme ve Değerlendirme

2019-2023 Stratejik Planı kapsamında 3 ana stratejik amaç, 6 stratejik hedef ve toplamda 60 eylem planlanmıştır. Bu yapı, hedeflerin etkili bir şekilde uygulanabilmesi için sistematik olarak organize edilmiştir:

Tablo 2 Stratejik Amaç Tablosu

| Stratejik Amaç | Stratejik Hedef | Eylem Sayısı |
|------------------|-----------------|--------------|
| Stratejik Amaç 1 | Hedef 1.1 | 12 |
| | Hedef 1.2 | 10 |
| Stratejik Amaç 2 | Hedef 2.1 | 15 |
| | Hedef 2.2 | 12 |
| Stratejik Amaç 3 | Hedef 3.1 | 14 |
| | Hedef 3.2 | 7 |

Performans Göstergeleri ve Değerlendirme: Stratejik planın uygulanması sırasında okulumuzun çeşitli alanlardaki performansı dikkatlice izlenmiş ve analiz edilmiştir. Performans analizi sonucunda, aşağıdaki temel ilerlemeler tespit edilmiştir:

- Akademik Başarıda Yükseliş: Yükseköğretim programlarına yerleşen öğrenci sayısında %15 oranında bir artış kaydedilmiştir.
- Proje ve Yarışma Katılımı: Okulumuz öğrencileri ulusal ve uluslararası düzeyde toplam 8 farklı bilim ve sanat yarışmalarında başarı kazanırken, katılım oranlarında %25'lik bir büyüme yaşanmıştır.
- Eğitim Teknolojileri Kullanımı: Derslerde akıllı tahta ve dijital materyal kullanımı %70'e ulaşmıştır.

Bazı alanlarda ise çözülmesi gereken sorunlar göz önüne çıkmıştır:

- Hizmet İçi Eğitimlere Katılım: Öğretmenlerin mesleki gelişim eğitimlerine katılım oranlarında düşüş gözlemlenmiştir.
- Proje Hedeflerinde Gerileme: Tüm öğrencilere proje yaptırma hedefi beklenen seviyeye ulaşamamıştır.
- Fiziki Mekan Eksiklikleri: Atölye ve laboratuvar kapasitesinin artan talepleri karşılamakta yetersiz kaldığı gözlemlenmiştir.

Gelecek stratejik planlama süreçlerinde, bu zorlukların üstesinden gelmek için daha somut hedefler ve çözüm odaklı yaklaşımlar benimsenecektir. Bu yönde, yenilikçi adımlar ve okul topluluğunun aktif katılımı ile eğitim kalitemizin daha ileri seviyelere taşınması hedeflenmektedir.

2.3. Yasal Yükümlülükler ve Mevzuat Analizi

Bu bölümde, Rize TOBB Fen Lisesi'nin yasal çerçevede faaliyetlerini yürütmek için uymakla yükümlü olduğu mevzuatlar, bu mevzuatlar çerçevesinde okulun yükümlülükleri ve işleyişi detaylı bir şekilde incelenecektir. Mevzuat analizi çıktıları, okulun stratejik planlama sürecinde temel girdi olarak kullanılacak ve hedeflerin belirlenmesinde yol gösterici olacaktır.

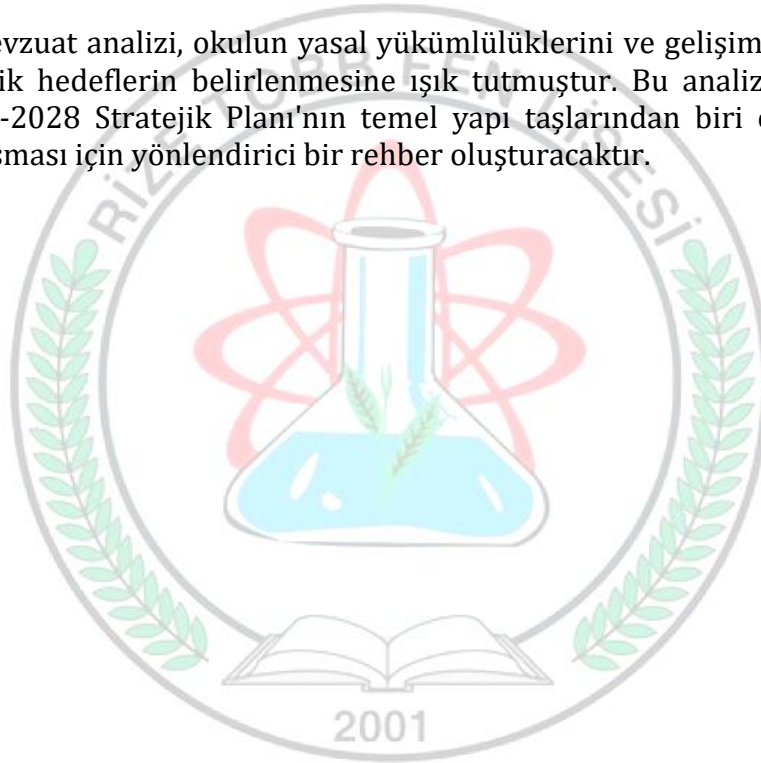
Tablo 3 Yasal Dayanaklar

| Alan | Yasal Dayanak |
|---|--|
| Öğrencilerin devam-devamsızlık süreçlerini izlemek ve çözüm üretmek | 222 Sayılı İlköğretim ve Eğitim Kanunu (Md. 53) |
| Eğitimde çağdaş gereklilikleri uygulamak | Milli Eğitim Temel Kanunu (Md. 40) |
| Eğitim politikalarını uygulamak ve izlemek | 10.07.2018 Tarihli Cumhurbaşkanlığı Kararnamesi (Md. 301, 312) |
| Öğretmenlerin niteliklerini geliştirmek | 10.07.2018 Tarihli Cumhurbaşkanlığı Kararnamesi (Md. 326) |
| Stratejik plan hazırlamak, izlemek ve değerlendirmek | Kamu Malî Yönetimi ve Kontrol Kanunu (Md. 9) |
| Öğrencilere barınma ve maddi destek sağlamak | 10.07.2018 Tarihli Cumhurbaşkanlığı Kararnamesi (Md. 305) |
| Öğrencilere yönelik rehberlik hizmetleri sunmak | Milli Eğitim Temel Kanunu (Md. 42) |
| Derslik ve fiziki altyapıyı geliştirmek | 10.07.2018 Tarihli Cumhurbaşkanlığı Kararnamesi (Md. 318) |
| Teknolojik altyapının iyileştirilmesi | Kamu Malî Yönetimi ve Kontrol Kanunu (Md. 15) |
| Öğrenciler için sosyal ve kültürel faaliyetler düzenlemek | Ortaöğretim Kurumları Yönetmeliği (Md. 88) |
| Öğrencilere yönelik rehberlik hizmetleri sunmak | Milli Eğitim Temel Kanunu (Md. 42) |
| Derslik ve fiziki altyapıyı geliştirmek | 10.07.2018 Tarihli Cumhurbaşkanlığı Kararnamesi (Md. 318) |
| Teknolojik altyapının iyileştirilmesi | Kamu Malî Yönetimi ve Kontrol Kanunu (Md. 15) |
| Öğrenciler için sosyal ve kültürel faaliyetler düzenlemek | Ortaöğretim Kurumları Yönetmeliği (Md. 88) |
| Eğitim süreçlerini ulusal stratejilere uygun şekilde düzenlemek | Milli Eğitim Temel Kanunu (Md. 43) |

Tablo 4 Gelişim Alanları

| Gelişim Alanı | Açıklama |
|--|---|
| Atölye ve laboratuvar kapasitesinin artırılması | Atölye alanlarının yetersizliği |
| Teknolojik altyapının iyileştirilmesi | Donanım ve yazılım eksiklerinin öğrenim kalitesini sınırlaması |
| Öğrenci rehberlik hizmetlerinin etkinliğinin artırılması | Öğrencilerin psikolojik ve akademik destek ihtiyaçlarının daha kapsamlı karşılanması |
| Sosyal ve kültürel faaliyetler için daha geniş imkanlar sağlanması | Öğrencilerin sosyal ve kültürel gelişimlerini destekleyecek etkinliklerin artırılması |
| Ulusal strateji ve politikalara uyumun güçlendirilmesi | Eğitim-öğretim süreçlerinin belirlenen ulusal stratejilere uygun hale getirilmesi |

Yapılan mevzuat analizi, okulun yasal yükümlülüklerini ve gelişim alanlarını ortaya koyarak stratejik hedeflerin belirlenmesine ışık tutmuştur. Bu analiz, Rize TOBB Fen Lisesi'nin 2024-2028 Stratejik Planı'nın temel yapı taşlarından biri olacak ve okulun hedeflerine ulaşması için yönlendirici bir rehber oluşturacaktır.



2.4. Üst Politika Belgeleri Analizi

Üst politika belgeleri;

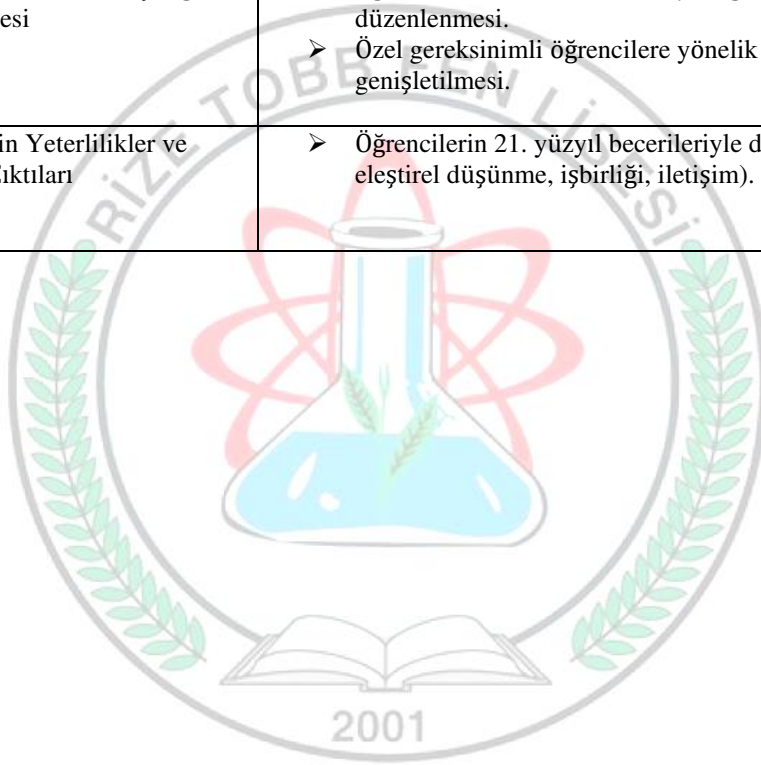
- 12. Kalkınma Planı
- Cumhurbaşkanlığı Programı,
- Orta Vadeli Program,
- Cumhurbaşkanlığı Yıllık Programı,
- Millî Eğitim Bakanlığı Stratejik Planı,
- İl Millî Eğitim Müdürlüğü Stratejik Planı,
- İlçe Millî Eğitim Müdürlüğü Stratejik Planı ile
- Okul/kurumu ilgilendiren ulusal, bölgesel ve sektörel strateji eylem planlarını ifade eder.

Kurumun faaliyet alanları ile Kalkınma Planı, diğer plan ve programlarda yer alan amaç, ilke ve politikalar arasındaki uyuma bakılır.

Tablo 5 Üst Politika Belgeleri Analizi Tablosu

| Üst Politika Belgesi | İlgili Bölüm/Referans | Verilen Görevler/İhtiyaçlar |
|---------------------------------------|--|--|
| 12. Kalkınma Planı | Eğitim: 658, 659, 660 | <ul style="list-style-type: none">➤ Eğitimde dijitalleşmenin artırılması.➤ STEM eğitimleri ve proje tabanlı öğrenmenin yaygınlaştırılması.➤ Dezavantajlı öğrencilere destek. |
| 12. Kalkınma Planı | Çocuk: 731.2, 731.3, 731.4 | <ul style="list-style-type: none">➤ Çocukların sosyal becerilerini artıracak programlar oluşturulması.➤ Çocuk hakları konusunda bilinçlendirme. |
| 12. Kalkınma Planı | Gençlik: 746.1, 746.2, 746.6 | <ul style="list-style-type: none">➤ Girişimcilik ve mesleki farkındalık eğitimlerinin artırılması.➤ Gençlerin inovasyon ve teknoloji projelerinde yer alması sağlanmalı. |
| 12. Kalkınma Planı | Engelli Hizmetleri: 758.1, 758.2 | <ul style="list-style-type: none">➤ Fiziki mekânların engelli bireyler için uygun hale getirilmesi.➤ Eğitim materyallerinde erişilebilirliğin sağlanması. |
| 12. Kalkınma Planı | Kültür ve Sanat: 783.1, 785.1 | <ul style="list-style-type: none">➤ Öğrencilerin sanat ve kültürel etkinliklere katılımının teşvik edilmesi.➤ Sanat derslerine ağırlık verilmesi. |
| Orta Vadeli Program (2024-2026) | Dijital Dönüşüm: 4 Tedbir | <ul style="list-style-type: none">➤ Eğitim materyallerinin dijitalleştirilmesi.➤ Uzaktan eğitim altyapısının güçlendirilmesi. |
| Orta Vadeli Program (2024-2026) | Ne Eğitimde Ne İstihdamda Olan Gençler ve Kadınlar: 3 Tedbir | <ul style="list-style-type: none">➤ Gençlerin ve kadınların eğitim ve iş hayatına entegrasyonunu sağlayacak mesleki eğitimlerin artırılması. |
| Orta Vadeli Program (2024-2026) | Afetlere Duyarlı Mekânsal Planlama: 1 Tedbir | <ul style="list-style-type: none">➤ Okul binalarının deprem gibi afetlere dayanıklı hale getirilmesi. |
| Cumhurbaşkanlığı 2024 Yıllık Programı | Eğitim: P.661, P.663, P.665 | <ul style="list-style-type: none">➤ Eğitimde kalite standartlarının artırılması.➤ Uluslararası sınavlara hazırlık düzeylerinin artırılması. |
| Cumhurbaşkanlığı 2024 Yıllık Programı | Gençlik: 746.1, 746.6 | <ul style="list-style-type: none">➤ Gençlik projelerinin ve sosyal sorumluluk çalışmalarının desteklenmesi. |
| Cumhurbaşkanlığı | Göç: 816.1 | <ul style="list-style-type: none">➤ Göçmen çocukların eğitime entegrasyonu için özel |

| | | |
|---|---|---|
| kanlığı 2024 Yıllık Programı | | <ul style="list-style-type: none"> programların geliştirilmesi. ➤ Kültürel farklılıkların uyum içinde yaşanmasının desteklenmesi. |
| Birleşmiş Milletler Sürdürülebilir Kalkınma Amaçları (SKA) | Amaç 4: Nitelikli Eğitim | <ul style="list-style-type: none"> ➤ Tüm bireylerin kaliteli eğitim almasının sağlanması. ➤ Eğitimde cinsiyet eşitliği ve kapsayıcılığın artırılması. ➤ Yaşam boyu öğrenme fırsatlarının teşvik edilmesi. |
| Avrupa Birliği Eğitim ve Gençlik Programları (Erasmus+) | Eğitim ve Mesleki Gelişim Projeleri | <ul style="list-style-type: none"> ➤ Öğrenci ve öğretmenlerin uluslararası değişim ve mesleki gelişim projelerine katılımı. ➤ Eğitimde yenilikçi yöntemlerin teşvik edilmesi. |
| Millî Eğitim Bakanlığı 2024 Stratejik Planı | Eğitimde Dijitalleşme, Kalite Standartları ve İnsan Kaynağının Geliştirilmesi | <ul style="list-style-type: none"> ➤ Eğitimde dijitalleşme ve altyapının güçlendirilmesi. ➤ Eğitim kalitesinin artırılması için öğretmen eğitimlerinin düzenlenmesi. ➤ Özel gereksinimli öğrencilere yönelik hizmetlerin genişletilmesi. |
| OECD Eğitim 2030 Çerçevesi | Gelecek İçin Yeterlilikler ve Öğrenme Çıktıları | <ul style="list-style-type: none"> ➤ Öğrencilerin 21. yüzyıl becerileriyle donatılması (yaratıcılık, eleştirel düşünme, işbirliği, iletişim). |



2.5. Faaliyet Alanları ile Ürün/Hizmetlerin Belirlenmesi

Rize TOBB Fen Lisesi'nin sunduğu temel ürün ve hizmetler, mevzuat analizine dayanarak, okulun eğitim-öğretim misyonu ve vizyonu doğrultusunda belirlenir. Bu hizmetler, farklı faaliyet alanları altında toplanarak okulun stratejik planlamasında yol gösterici olacaktır. Belirlenen faaliyet alanları, okulun amaç, hedef ve stratejilerinin şekillendirilmesine yardımcı olacak ve okulun sunduğu hizmetlerin kalitesini artırmaya yönelik bir yol haritası oluşturacaktır.

Tablo 6 Faaliyet Alanlar/Ürün ve Hizmetler Tablosu

| Faaliyet Alanı | Ürün/Hizmetler |
|------------------------------------|--|
| Öğretim-Eğitim Faaliyetleri | <ol style="list-style-type: none">1. Öğrencilerin eğitim kurumlarına erişim olanaklarının iyileştirilmesi, düzenli olarak izlenmesi ve sürdürülebilir hale getirilmesi.2. Eğitim-öğretim devamlılığını artırmaya yönelik programların hayata geçirilmesi ve mezuniyet oranlarının yükseltilmesi.3. Öğrencilerin okula uyum sağlamaları ve başarının sürekliliği için destekleyici uygulamaların geliştirilmesi.4. Öğrencilerin akademik performanslarını artırmayı hedefleyen etkinlik ve projelerin uygulanması.5. Destekleme ve yetiştirme kursları aracılığıyla bireysel öğrenme ihtiyaçlarının karşılanması.6. Bilimsel, sanatsal ve sportif alanlarda yetenekli öğrencilerin tanımlanması ve özel programlara yönlendirilmesi.7. Kişisel, eğitsel ve mesleki rehberlik faaliyetlerinin sistemli bir şekilde yürütülmesi.8. Öğrencilerin ilgi ve yeteneklerine uygun alanlara yönlendirilmesi için eğitsel tanılama ve değerlendirme çalışmalarının gerçekleştirilmesi.9. Mesleki rehberlik süreçlerini güçlendirmek adına ölçme araçları ve eğitim içeriklerinin geliştirilmesi, rehber öğretmenlerin bu alandaki yeterliliklerinin artırılması.10. Okul sağlığını iyileştirmeye yönelik çalışmaların sürdürülmesi ve çevre bilinci kazandırıcı etkinliklerin yaygınlaştırılması.11. Öğrencilerde atık yönetimi ve çevre duyarlılığı konularında farkındalık oluşturacak eğitim programlarının hazırlanması.12. Eğitim-öğretim kurumlarına öğrenci yerleştirme ve kayıt süreçlerinin etkili ve şeffaf bir şekilde yürütülmesi. |
| Rehberlik Faaliyetleri | <ol style="list-style-type: none">1. Öğrencilerin akademik başarılarını ve kişisel gelişimlerini desteklemek için bireysel rehberlik görüşmelerinin düzenlenmesi.2. Velilere çocuklarının eğitim süreçlerini daha iyi yönetebilmeleri için bilgilendirici seminerler ve danışmanlık hizmetleri sunulması.3. Öğrenci ihtiyaçlarına göre grup rehberlik etkinliklerinin planlanması ve uygulanması.4. Okul genelinde düzenli rehberlik çalışmalarıyla öğrencilerin sosyal ve duygusal becerilerinin geliştirilmesi.5. Kariyer planlama ve meslek seçimi konularında öğrencilere rehberlik edilmesi.6. Özel gereksinimi olan öğrenciler için bireyselleştirilmiş rehberlik ve destek programlarının hazırlanması.7. Velilerle iş birliği içinde öğrencilerin ev-okul uyum süreçlerini kolaylaştıracak rehberlik faaliyetlerinin yürütülmesi. |
| | <ol style="list-style-type: none">1. Öğrencilerin sosyal becerilerini geliştirmek için kültürel ve |

| | |
|--|---|
| <p style="text-align: center;">Sosyal faaliyetler</p> | <p>sanatsal etkinliklerin düzenlenmesi.</p> <ol style="list-style-type: none"> 2. Okul içi ve okul dışı sosyal sorumluluk projelerine öğrencilerin aktif katılımının sağlanması. 3. Toplum hizmeti çalışmalarıyla öğrencilerde duyarlılık ve gönüllülük bilincinin artırılması. 4. Kulüp faaliyetlerinin çeşitlendirilerek öğrencilerin ilgi alanlarına göre etkinlikler gerçekleştirilmesi. 5. Spor müsabakaları, turnuvalar ve etkinliklerle öğrencilerin fiziksel aktivitelere teşvik edilmesi. 6. Yerel ve ulusal düzeyde düzenlenen yarışma, konferans ve panellere öğrencilerin katılımının desteklenmesi. 7. Geziler, kamplar ve inceleme gezileri düzenleyerek öğrencilerin çevresel ve kültürel farkındalıklarının artırılması. 8. Okul tiyatrosu, koro ve müzik etkinlikleri gibi sanatsal çalışmalara öğrencilerin katılımının teşvik edilmesi. 9. Bilimsel çalışmaların desteklenmesi amacıyla sergi ve fuar etkinliklerinin organize edilmesi. 10. Sosyal medya ve dijital platformlar üzerinden öğrencilerin üretebileceği içeriklerle sosyal farkındalık kampanyalarının yapılması. |
| <p style="text-align: center;">Sportif faaliyetler</p> | <ol style="list-style-type: none"> 1. Öğrencilerin bedensel ve zihinsel gelişimlerini desteklemek için okul içi spor turnuvalarının düzenlenmesi. 2. Takım çalışmasını ve rekabet duygusunu geliştirmek amacıyla futbol, basketbol, voleybol gibi takım sporlarına yönelik etkinliklerin artırılması. 3. Bireysel spor branşlarına (tenis, yüzme, atletizm vb.) ilgi duyan öğrenciler için destekleyici programların oluşturulması. 4. Bölgesel ve ulusal spor müsabakalarına katılımın teşvik edilmesi ve bu süreçte öğrencilere rehberlik edilmesi. 5. Sabah sporları, doğa yürüyüşleri ve kamp etkinlikleri ile sağlıklı yaşam alışkanlıklarının kazandırılması. 6. Okul bünyesinde yoga, pilates ve benzeri etkinliklerle zihinsel ve bedensel dengeyi artırmaya yönelik programların uygulanması. 7. Spor salonu ve açık alanların daha etkin kullanılması için planlı sportif faaliyetlerin düzenlenmesi. 8. Spor kulüplerinin etkinliğinin artırılarak, öğrencilerin düzenli spor yapmalarına olanak sağlanması. 9. Engelli öğrencilere yönelik spor etkinliklerinin düzenlenerek kapsayıcılık bilincinin geliştirilmesi. 10. Sağlıklı rekabet ve spor etiği bilincini geliştirmek amacıyla farkındalık eğitimlerinin verilmesi. |
| <p style="text-align: center;">Kültürel ve sanatsal faaliyetler</p> | <ol style="list-style-type: none"> 1. Öğrencilerin sanatsal yeteneklerini keşfetmeleri ve geliştirmeleri için çeşitli sanat atölyeleri ve kurslarının düzenlenmesi. 2. Okul içi sergi, konser, tiyatro gösterisi gibi etkinliklerle öğrencilerin sanatsal üretimlerini sergileyebilecekleri ortamların oluşturulması. 3. Geleneksel ve çağdaş sanatlara yönelik farkındalık oluşturacak seminerler, söyleşiler ve workshop'lar düzenlenmesi. 4. Öğrencilerin yerel kültürel mirasa dair bilinçlenmelerini sağlamak amacıyla kültürel geziler ve keşifler yapılması. 5. Yıl boyunca öğrenciler için müzik, resim, edebiyat ve drama gibi farklı sanatsal disiplinlerde yarışmalar düzenlenmesi. 6. Okul tiyatro topluluğu kurarak, öğrencilerin sahne sanatlarıyla tanışmalarının ve sahneye çıkmalarının teşvik edilmesi. 7. Çeşitli kültürlerden geleneksel dans ve müziklerle ilgili etkinliklerin yapılması, öğrencilere farklı kültürel bakış açıları kazandırılması. 8. Okul içi ve dışı sanat galerisi gezileri düzenleyerek, öğrencilerin çağdaş ve klasik sanat eserleriyle tanışmalarının sağlanması. 9. Öğrencilerin yazılı ve görsel sanatlar alanlarında eserler |

| | |
|---|--|
| | <p>üretebilecekleri yaratıcı projelerin hayata geçirilmesi.</p> <p>10. Kültürel çeşitliliğin kutlanması için farklı kültürlerin yemekleri, müzikleri ve geleneklerinin tanıtılacağı etkinliklerin düzenlenmesi.</p> |
| İnsan kaynakları faaliyetleri (mesleki gelişim faaliyetleri, personel etkinlikleri...) | <p>1. Öğretmen ve personelin mesleki gelişimlerini desteklemek amacıyla çeşitli eğitim programları ve seminerler düzenlenir.</p> <p>2. Öğretim kadrosunun pedagojik ve akademik bilgilerini güncel tutmalarına olanak sağlanır.</p> <p>3. Okul içindeki sosyal etkinlikler, personelin motivasyonunu artırmayı ve ekip ruhunu güçlendirmeyi hedefler.</p> <p>4. Performans değerlendirme süreçleri ile öğretmenlerin gelişim alanları belirlenir ve kariyer planlamaları yapılır.</p> <p>5. Personelin fiziksel ve ruhsal sağlığını destekleyen programlar uygulanır.</p> <p>6. Etkili iletişim ve koordinasyon için düzenli toplantılar ve bilgilendirme oturumları organize edilir.</p> |
| Okul aile birliği faaliyetleri | <p>1. Öğrencilerin akademik ve sosyal gelişimlerini desteklemek amacıyla velilerle düzenli bilgilendirme toplantıları organize edilir.</p> <p>2. Okulun eğitim kalitesini artırmaya yönelik olarak, veli ve öğretmen işbirliği güçlendirilir.</p> <p>3. Öğrencilerin katılacağı sosyal, kültürel ve sportif etkinliklere ailelerin aktif katılımı sağlanır.</p> <p>4. Okulun ihtiyaçları doğrultusunda, veliler tarafından gerçekleştirilen destekleyici bağış ve organizasyonlar düzenlenir.</p> <p>5. Ailelerin eğitim süreçlerine dahil olmalarını teşvik eden rehberlik ve bilgilendirme faaliyetleri yürütülür.</p> <p>6. Veliler için düzenlenen seminerler ve eğitim programları ile aile içi iletişim ve öğrencilerin gelişimi hakkında farkındalık artırılır.</p> <p>7. Okulun sosyal sorumluluk projelerine, okul aile birliği üyelerinin katılımı sağlanarak toplum bilinci geliştirilir.</p> |
| Öğrencilere yönelik faaliyetler | <p>1. Öğrencilerin akademik başarılarını artırmak için destekleme ve yetiştirme kursları düzenlenir.</p> <p>2. Sosyal, kültürel ve sportif etkinliklerle öğrencilerin kişisel gelişimlerine katkı sağlanır.</p> <p>3. Öğrencilerin yaratıcı yönlerini ortaya koymaları için sanat atölyeleri ve kültürel geziler düzenlenir.</p> <p>4. Öğrencilere yönelik kariyer planlama ve mesleki rehberlik programları uygulanır.</p> <p>5. Öğrencilerin sağlıklı yaşam alışkanlıkları kazanmalarını teşvik etmek amacıyla spor aktiviteleri düzenlenir.</p> <p>6. Okul içi tiyatro, müzik ve dans gibi etkinliklerle öğrencilerin sanatsal yetenekleri geliştirilir.</p> <p>7. Öğrencilere yönelik psikolojik destek hizmetleri ve rehberlik programları sunulur.</p> <p>8. Öğrencilerin liderlik becerilerini geliştirecek kulüp ve takım etkinlikleri düzenlenir.</p> <p>9. Okul içi ve dışı sosyal sorumluluk projelerine öğrencilerin katılımı teşvik edilir.</p> <p>10. Öğrencilerin çevre bilinci kazanması amacıyla çevre temalı etkinlikler ve atık yönetimi projeleri yapılır.</p> |
| Ölçme değerlendirme faaliyetleri | <p>1. Öğrencilerin akademik başarılarını objektif bir şekilde ölçmek amacıyla yazılı, sözlü ve uygulamalı sınavlar düzenlenir.</p> <p>2. Öğrenci performansı, sınav sonuçları, proje çalışmaları ve grup aktiviteleri ile değerlendirilir.</p> <p>3. Öğrencilerin gelişim süreçleri düzenli olarak izlenir ve bireysel geri bildirim sağlanır.</p> <p>4. Öğrenci başarılarını izlemek için dijital araçlar ve öğretim yönetim sistemleri kullanılır.</p> <p>5. Dönemsel olarak yapılan değerlendirmelerde, öğrenciye yönelik rehberlik ve yönlendirme faaliyetleri gerçekleştirilir.</p> <p>6. Okul içindeki çeşitli ders ve aktivitelerde sürekli izleme ve</p> |

| | |
|---|--|
| | <p>değerlendirme yapılır, bu da öğretim süreçlerinin iyileştirilmesine olanak sağlar.</p> <p>7. Öğrenci başarıları, eğitim öğretim yılı sonunda genel bir değerlendirmeye alınarak gelecek yıl için stratejik planlamalar yapılır.</p> <p>8. Öğrencilerin özgün düşünme, problem çözme ve araştırma becerileri çeşitli ölçme araçlarıyla değerlendirilir.</p> <p>9. Öğrenci geribildirimleri ve anketler ile öğretim süreçlerinin etkinliği değerlendirilir.</p> |
| <p>Öğrenme ortamlarına yönelik faaliyetler</p> | <p>1. Derslikler, laboratuvarlar ve diğer eğitim alanları, öğrenci odaklı etkin öğrenme süreçlerini destekleyecek şekilde düzenlenir.</p> <p>2. Teknolojik araçlar ve dijital materyaller kullanılarak öğrenme ortamları modernize edilir ve öğrencilerin dijital becerileri geliştirilir.</p> <p>3. Öğrencilerin grup çalışmaları yapabileceği, işbirliği ve etkileşimi teşvik eden açık alanlar yaratılır.</p> <p>4. Öğrencilere daha verimli bir öğrenme deneyimi sunmak amacıyla dersliklerde ergonomik düzenlemeler yapılır.</p> <p>5. Fiziksel öğrenme ortamlarının yanında, çevre düzenlemeleri ve doğa ile etkileşim sağlayan açık hava derslikleri gibi alternatif öğrenme alanları oluşturulur.</p> <p>6. Öğrencilerin deneyimsel öğrenme süreçlerini desteklemek için laboratuvar ve atölye çalışmalarına ağırlık verilir.</p> <p>7. Öğrenme ortamları, öğrencilerin farklı öğrenme stillerine hitap edecek şekilde çeşitlendirilir ve öğretim yöntemleri buna göre şekillendirilir.</p> <p>8. Okulda, öğrencilerin yenilikçi düşünme becerilerini geliştirebilecek yaratıcı alanlar ve projeler için fırsatlar sunulur.</p> <p>9. Öğrencilerin zihinsel ve duygusal gelişimlerine katkı sağlamak amacıyla rahatlama ve meditasyon alanları oluşturulur.</p> <p>10. Öğrenme ortamlarının sürekli izlenmesi ve geribildirimler doğrultusunda iyileştirilmesi sağlanır.</p> |
| <p>Ders dışı faaliyetler</p> | <p>1. Öğrencilerin sosyal becerilerini geliştirmek amacıyla kulüp faaliyetleri ve öğrenci organizasyonları düzenlenir.</p> <p>2. Okul içi ve dışı geziler, öğrencilerin farklı kültürleri tanımaları ve pratik deneyimler kazanmaları için organize edilir.</p> <p>3. Sanat, müzik, drama, dans gibi yaratıcı alanlarda öğrencilerin yeteneklerini sergileyebileceği etkinlikler düzenlenir.</p> <p>4. Öğrencilerin fiziksel gelişimlerini desteklemek amacıyla spor turnuvaları, yarışmalar ve açık hava etkinlikleri gerçekleştirilir.</p> <p>5. Okulda, öğrencilere liderlik ve takım çalışması becerilerini geliştirebilecek proje ve atölye çalışmaları yapılır.</p> <p>6. Öğrencilerin çevre bilincini artırmak için çevre temalı projeler, temizleme kampanyaları ve geri dönüşüm çalışmaları düzenlenir.</p> <p>7. Okul dışı sosyal sorumluluk projelerine katılım teşvik edilir ve öğrencilerin toplum hizmetine katkı sağlanması sağlanır.</p> <p>8. Öğrencilerin akademik ilgilerini dışa vurabilecekleri bilimsel kulüpler ve araştırma projeleri desteklenir.</p> <p>9. Eğitim dışı seminerler ve konferanslar düzenlenerek öğrencilerin kişisel gelişimlerini ve dünya görüşlerini genişletmeleri sağlanır.</p> <p>10. Öğrencilere yönelik rehberlik ve kişisel gelişim programları sunulur, onların duygusal ve sosyal ihtiyaçlarına yönelik destek sağlanır.</p> |

2.6. Paydaş Analizi

Rize TOBB Fen Lisesi'nin temel paydaşları öğrenci, veli ve öğretmenlerden oluşmakla birlikte, eğitimimizin dışsal etkisi nedeniyle okul çevresinde etkileşimde bulunduğumuz geniş bir paydaş kitlesi bulunmaktadır. Paydaşlarımızın görüşleri, anketler, toplantılar, dilek ve istek kutuları, elektronik ortamda iletilen öneriler gibi çeşitli yöntemlerle sürekli olarak alınmaktadır. Bu sayede, tüm paydaşların beklenti ve ihtiyaçları dikkate alınarak eğitim süreçleri daha etkin bir şekilde yönetilmektedir.



Tablo 7 Paydaş Analizi

| İç Paydaşlar | Dış Paydaşlar |
|---|--|
| <ul style="list-style-type: none">Okul İdaresiÖğretmenlerÖğrencilerMemurlarYardımcı PersonelOkul Aile BirliğiKantin İşletmesi | <ul style="list-style-type: none">Milli Eğitim Bakanlığı (MEB)İl Milli Eğitim MüdürlüğüT.C. Rize ValiliğiTürkiye Odalar ve Borsalar Birliği (TOBB)Yerel Yönetimler ve BelediyeAileler ve VelilerRecep Tayyip Erdoğan ÜniversitesiSALVADER(Rize Salarha Vadisi Yeni Şehir Kalkındırma ve Dayanışma Derneği)Medya ve Basın KuruluşlarıDiğer Okullar ve Eğitim KurumlarıMuhtarlıkHayırseverler |

Tablo 8 RİZE TOBB FEN LİSESİ PAYDAŞ MATRİSİ

| SIRA NO | PAYDAŞ ADI | PAYDAŞ TÜRÜ | PAYDAŞLA ETKİLEŞİM ALANI | PAYDAŞ MATRİSİ | | | | |
|---------|--|-------------|--|----------------|-------------|-----------|---------|-----------|
| | | | | Yararlanıcı | Temel Ortak | Stratejik | Çalışan | Tedarikçi |
| 1 | Okul İdaresi | İç Paydaş | Eğitim yönetimi, öğretim planlaması, idari kararlar | ✓ | ✓ | ✓ | ✓ | ✓ |
| 2 | Öğretmenler | İç Paydaş | Ders işleyişi, öğrenci rehberliği, müfredat uygulamaları | ✓ | ✓ | | ✓ | |
| 3 | Öğrenciler | İç Paydaş | Eğitim-öğretim süreci, sosyal ve kültürel faaliyetler | ✓ | | | | |
| 4 | Memurlar | İç Paydaş | Bürokratik işler, idari destek | | | | ✓ | |
| 5 | Milli Eğitim Bakanlığı (MEB) | Dış Paydaş | Eğitim politikaları, rehberlik ve denetim | | | ✓ | | |
| 6 | İl Milli Eğitim Müdürlüğü | Dış Paydaş | Yerel eğitim planlaması, koordinasyon | | ✓ | | | ✓ |
| 7 | T.C. Rize Valiliği | Dış Paydaş | Güvenlik, yerel projeler, eğitim desteği | | | ✓ | | |
| 8 | Türkiye Odalar ve Borsalar Birliği (TOBB) | Dış Paydaş | Proje destekleri, finansal yardımlar | | | ✓ | | |
| 9 | Yerel Yönetimler ve Belediye | Dış Paydaş | Fiziki altyapı, çevre düzenlemesi | | | ✓ | | |
| 10 | Hayırseverler | Dış Paydaş | Maddi ve manevi destek | | | ✓ | | ✓ |
| 11 | Yardımcı Personel | İç Paydaş | Temizlik, bakım, destek hizmetleri | | | | ✓ | |
| 12 | Okul Aile Birliği | İç Paydaş | Veli iletişimi, okul etkinliklerine destek | ✓ | ✓ | | | ✓ |
| 13 | Kantin İşletmesi | İç Paydaş | Öğrenci beslenme hizmetleri | | | | | ✓ |
| 14 | Aileler ve Veliler | Dış Paydaş | Öğrenci gelişimi, rehberlik, okul-aile iş birliği | ✓ | | | | |
| 15 | Recep Tayyip Erdoğan Üniversitesi | Dış Paydaş | Akademik iş birlikleri, bilimsel etkinlikler | ✓ | | ✓ | | |
| 16 | SALVADER(Rize Salarha Vadisi Yeni Şehir Kalkındırma ve Dayanışma | Dış Paydaş | Bölgesel kalkınma projeleri, eğitim iş birlikleri | ✓ | | ✓ | | |

| | | | | | | | | |
|----|-----------------------------------|------------|---|--|---|---|--|---|
| | Derneği) | | | | | | | |
| 17 | Medya ve Basın Kuruluşları | Dış Paydaş | Okul tanıtımı, etkinlik duyuruları | | | ✓ | | |
| 18 | Diğer Okullar ve Eğitim Kurumları | Dış Paydaş | Eğitim projeleri, bilgi paylaşımı | | ✓ | | | |
| 19 | Muhtarlık | Dış Paydaş | Yerel halkla iletişim, sosyal yardımlaşma | | | ✓ | | ✓ |

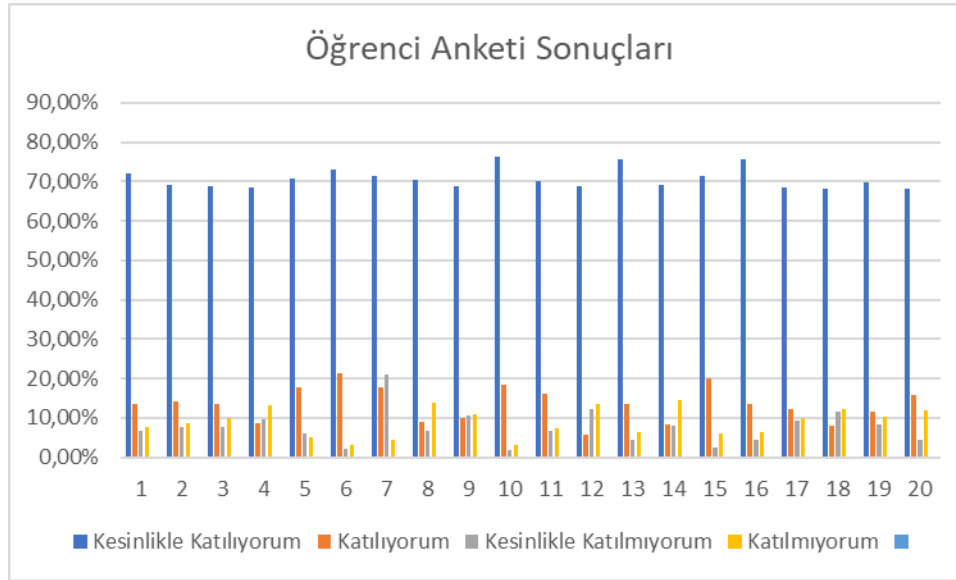
2.6.1. Öğrenci Anketi Sonuçları

Okulumuzda toplam 412 öğrenci öğrenim görmektedir. Okulumuz web sitesinde yayınlanan anket sorularına toplam 351 öğrencimiz cevap vermiştir. Anket Sonuçları aşağıda yer almaktadır.

Tablo 8 Öğrenci Anketi Sonuçları

| NO | ÖĞRENCİ ANKETİ DEĞERLENDİRME SONUÇLARI | Kesinlikle Katılıyorum | | Kesinlikle Katılmıyorum | |
|----|--|------------------------|--------------|-------------------------|--------------|
| | | Katılıyorum | Katılmıyorum | Katılıyorum | Katılmıyorum |
| 01 | Okulda kendimi güvende hissediyorum. | %72,1 | %13,4 | %6,8 | %7,7 |
| 02 | Okul temiz ve hijyeniktir. | %69,2 | %14,2 | %7,7 | %8,8 |
| 03 | Okulun fiziki koşullarını yeterlidir. | %68,9 | %13,4 | %7,7 | %10 |
| 04 | Okul, yeni kabul edilen öğrencilere uygun desteği sağlar. | %68,4 | %8,8 | %9,7 | %13,1 |
| 05 | Farklı kültürlerden gelen öğrencilerin bu okulda memnuniyetle karşılanacağını düşünüyorum. | %70,9 | %17,9 | %6 | %5,1 |
| 06 | Öğretmenlerime ihtiyaç duyduğumda kolaylıkla görüşebilirim. | %73,2 | %21,4 | %2,3 | %3,1 |
| 07 | Okul müdürüne ihtiyaç duyduğumda kolaylıkla görüşebilirim. | %71,5 | %17,9 | %21 | %4,6 |
| 08 | Okul rehberlik servisinden ihtiyaçlarım doğrultusunda faydalanabiliyorum. | %70,4 | %9,1 | %6,6 | %14 |
| 09 | Okul kişisel hedefler belirlememde ve bu hedeflere ulaşmamda yeterli rehberlik ediyor. | %68,7 | %10 | %10,5 | %10,8 |
| 10 | Okulumda yer almam için birçok fırsat var. | %76,4 | %18,5 | %2 | %3,1 |
| 11 | Okul bana yeterli ders dışı etkinlik olanakları sunuyor. | %70,1 | %16 | %6,6 | %7,4 |
| 12 | Okul kulüpleri amacına uygun şekilde gelişimime katkı sağlıyor. | %68,7 | %5,7 | %12,3 | %13,4 |
| 13 | Öğretmenlerim sınıfta adil kurallara sahipler ve tarafsızlar. | %75,8 | %13,7 | %4,3 | %6,3 |
| 14 | Öğretmenlerim beni daha iyi performans göstermem için teşvik ediyor. | %69,2 | %8,3 | %8 | %14,5 |
| 15 | Öğretmenlerim derslerin işlenişinde farklı ve ilgi çekici yöntemler kullanır. | %71,5 | %19,9 | %2,6 | %6 |
| 16 | Sınav ve ödevlerin beni değerlendirmek için adil ve yeterli olduğunu düşünüyorum. | %75,8 | %13,7 | %4,3 | %6,3 |
| 17 | Okulda düzenlene sanatsal ve kültürel faaliyetler yeterlidir. | %68,4 | %12,3 | %9,4 | %10 |
| 18 | Okulda öğrencilerin görüşleri dikkate alınır. | %68,1 | %8 | %11,7 | %12,3 |
| 19 | Okul kantininde yeterli ve sağlıklı yiyecekler var. | %69,8 | %11,7 | %8,3 | %10,3 |
| 20 | DYK'leri yeterli buluyorum. | %68,1 | %15,7 | %4,3 | %12 |

Öğrencilerimizin anket sonuçları değerlendirildiğinde “Okulda kendimi güvende hissediyorum.” sorusuna %72’si, “Okul temiz ve hijyeniktir.” sorusuna %69,2’si, “Okulumda yer almam için birçok fırsat var.” sorusuna %76,4’si, “Okulda düzenlene sanatsal ve kültürel faaliyetler yeterlidir.” sorusuna %68,94’ü, “Okul kantininde yeterli ve sağlıklı yiyecekler var.” sorusuna %69,8’i, kesinlikle katılıyorum yönünde görüş belirtmişlerdir.



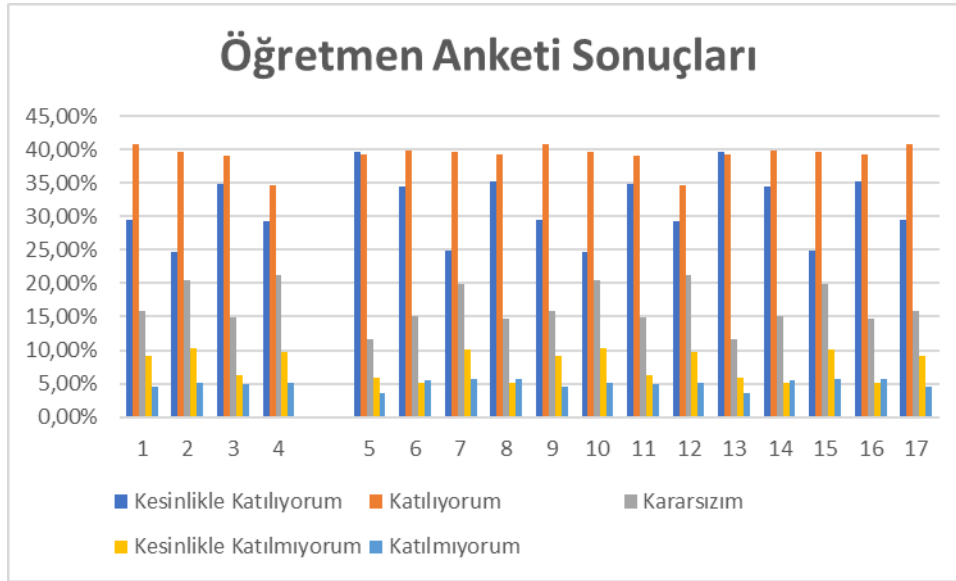
2.6.2. Öğretmen Anketi Sonuçları

Okulumuzda toplam 30 öğretmen görev yapmaktadır. Okulumuz web sitesinde yayınlanan anket sorularına toplam 27 öğretmenimiz cevap vermiştir. Anket Sonuçları aşağıda yer almaktadır.

Tablo 9 Öğretmen Anketi Sonuçları

| ÖĞRETMEN ANKETİ SONUÇLARI | | Kesinlikle Katılıyorum | Katılıyorum | Kararsızım | Kesinlikle Katılmıyorum | Katılmıyorum |
|------------------------------|---|---------------------------|-------------|------------|----------------------------|--------------|
| 01 | Okulun misyonu ve vizyonunu tam olarak anlıyorum. | %29.5 | %40.8 | %15.9 | %9.2 | %4.6 |
| 02 | Okulda eğitim ve yönetim kalitesi sürekli olarak gelişiyor. | %24.7 | %39.6 | %20.4 | %10.2 | %5.1 |
| 03 | Okul temiz ve hijyeniktir. | %34.8 | %39.1 | %14.9 | %6.3 | %4.9 |
| 04 | Okul, öğrencilerin ve personelin güvenliğini sağlamak için uygun güvenlik önlemleri alır. | %29.2 | %34.6 | %21.3 | %9.8 | %5.1 |
| 05 | Okul, yeni kabul edilen öğrencilere uygun desteği sağlar. | %39.7 | %39.3 | %11.6 | %5.8 | %3.6 |
| 06 | Okulumuz mesleki yeterliliğimi geliştirmek için eğitim fırsatları sunuyor. | %34.5 | %39.8 | %15.1 | %5.2 | %5.4 |
| 07 | Okul yönetimimiz öğretmenleri etkin bir şekilde yönlendirir. | %24.9 | %39.6 | %19.8 | %10.1 | %5.6 |
| 08 | Okulumuz, öğrencilerin öğrenme ilgisini uyandıracak bir öğrenme ortamı oluşturmuştur. | %35.3 | %39.2 | %14.7 | %5.1 | %5.7 |

| | | | | | | |
|----|---|-------|-------|-------|-------|------|
| 09 | Etkili bir öğretmen olmak için ihtiyaç duyduğum kaynaklara erişimim var. | %29.5 | %40.8 | %15.9 | %9.2 | %4.6 |
| 10 | Bana sunulan kaynakları kullanmak için gerekli eğitime sahibim. | %24.7 | %39.6 | %20.4 | %10.2 | %5.1 |
| 11 | Okulumuzun, farklı ihtiyaçları olan öğrencileri desteklemek için etkin bir politikası vardır. | %34.8 | %39.1 | %14.9 | %6.3 | %4.9 |
| 12 | Okulumuz müfredat uygulamasını etkin bir şekilde izler. | %29.2 | %34.6 | %21.3 | %9.8 | %5.1 |
| 13 | Okulumuz, velilere uygun etkinlikler düzenlemektedir. | %39.7 | %39.3 | %11.6 | %5.8 | %3.6 |
| 14 | Diğer öğretmenlerle iş birliği yaparım. | %34.5 | %39.8 | %15.1 | %5.2 | %5.4 |
| 15 | Okul personeli arasında dostane bir ilişki sürdürülür. | %24.9 | %39.6 | %19.8 | %10.1 | %5.6 |
| 16 | Takım ruhumuz ve moralimiz yüksek. | %35.3 | %39.2 | %14.7 | %5.1 | %5.7 |
| 17 | Okulumuza aidiyet hissediyorum. | %29.5 | %40.8 | %15.9 | %9.2 | %4.6 |



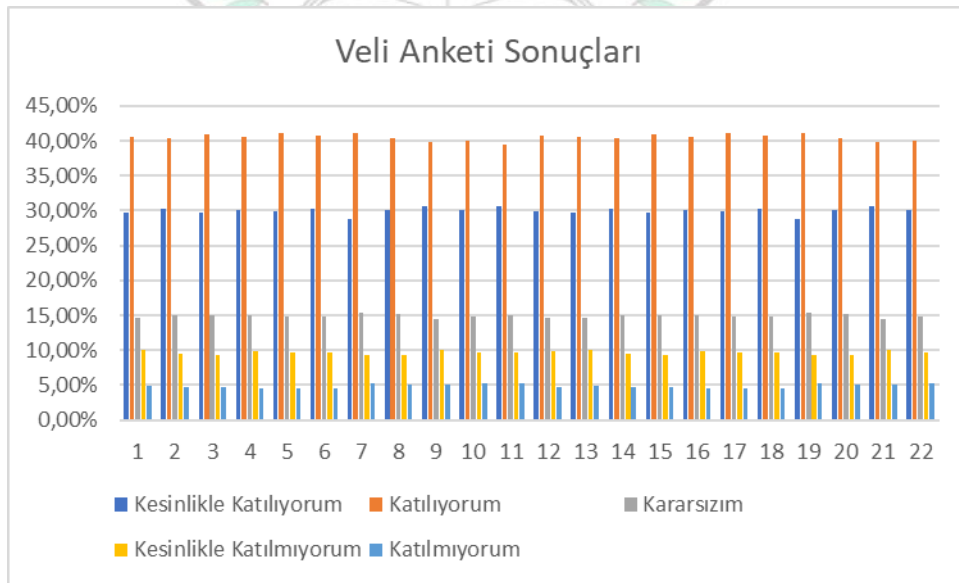
Öğretmenlerimizin anket sonuçları değerlendirildiğinde “Okulun misyonu ve vizyonunu tam olarak anlıyorum.” sorusuna %4,6’sı, “Okulumuz müfredat uygulamasını etkin bir şekilde izler.” sorusuna %5,1’i, “Takım ruhumuz ve moralimiz yüksek.” sorusuna %4,6’sı, katılmıyorum yönünde görüş belirtmişlerdir.

2.6.4. Veli Anketi Sonuçları

Okulumuzda toplam 412 velimiz bulunmaktadır. Okulumuz web sitesinde yayınlanan anket sorularına toplam 122 velimiz cevap vermiştir. Anket Sonuçları aşağıda yer almaktadır.

Tablo 10 Veli Anketi Sonuçları

| NO | VELİLER İÇİN ANKET SONUÇLARI | Kesinlikle | Katılıyorum | Kararsızım | Kesinlikle | Katılmıyorum |
|----|---|-------------|-------------|------------|--------------|--------------|
| | | Katılıyorum | Katılıyorum | Kararsızım | Katılmıyorum | Katılmıyorum |
| 01 | Okulun misyonu ve vizyonunu tam olarak anlıyorum. | %29.8 | %40.6 | %14.7 | %10.0 | %4.9 |
| 02 | Okulda eğitim ve yönetim kalitesi sürekli olarak gelişiyor. | %30.3 | %40.4 | %15.0 | %9.5 | %4.8 |
| 03 | Okul temiz ve hijyeniktir. | %29.7 | %41.0 | %15.1 | %9.4 | %4.8 |
| 04 | Okul, öğrencilerin ve personelin güvenliğini sağlamak için uygun güvenlik önlemleri alır. | %30.1 | %40.5 | %15.0 | %9.8 | %4.6 |
| 05 | Okul, yeni kabul edilen öğrencilere uygun desteği sağlar. | %29.9 | %41.1 | %14.8 | %9.6 | %4.6 |
| 06 | Okul, çocuğumun okumaya olan ilgisini geliştirmesine yardımcı olabilir. | %30.2 | %40.7 | %14.9 | %9.7 | %4.5 |
| 07 | Okul çocuğumun öğrenme ilgisini güçlendiriyor. | %28.8 | %41.2 | %15.3 | %9.4 | %5.3 |
| 08 | Okul çocuğumun ahlaki gelişimini teşvik edebilir. | %30.0 | %40.3 | %15.2 | %9.4 | %5.1 |
| 09 | Okulda kullanılan değerlendirme yöntemleri çocuğumun gelişimini tüm yönleriyle anlamama yardımcı oluyor. | %30.6 | %39.8 | %14.5 | %10.0 | %5.1 |
| 10 | Okul, çocuğumun öğrenme performansı ve gelişimi hakkında beni iyi bilgilendiriyor. | %30.1 | %40.0 | %14.9 | %9.7 | %5.3 |
| 11 | Okul çocuğuma duygusal rahatsızlık ve öğrenme güçlükleri ile karşılaştığında yeterli desteği ve rehberlik sağlar. | %30.7 | %39.5 | %15.0 | %9.6 | %5.2 |
| 12 | Öğretmenlerin benimle iletişim kurma yöntemlerinden memnunum. | %29.9 | %40.8 | %14.7 | %9.8 | %4.8 |
| 13 | Herhangi bir problem durumunda müdür endişelerime cevap veriyor. | %29.8 | %40.6 | %14.7 | %10.0 | %4.9 |
| 14 | Okulda, velilerin ihtiyaçlarına uygun eğitim faaliyetleri düzenlenir. | %30.3 | %40.4 | %15.0 | %9.5 | %4.8 |
| 15 | Okul, çocukların gelişimini desteklemek için velilerle iyi bir ilişki kurar. | %29.7 | %41.0 | %15.1 | %9.4 | %4.8 |
| 16 | Okul, aktif veli katılımını teşvik eder. | %30.1 | %40.5 | %15.0 | %9.8 | %4.6 |
| 17 | Okulun veli etkinliklerine aktif olarak katılırım. | %29.9 | %41.1 | %14.8 | %9.6 | %4.6 |
| 18 | Bir veli olarak okula aidiyet hissediyorum. | %30.2 | %40.7 | %14.9 | %9.7 | %4.5 |
| 19 | Çocuğumun ev ödevlerini tamamlamasını sağlarım. | %28.8 | %41.2 | %15.3 | %9.4 | %5.3 |
| 20 | Çocuğumu okumaya teşvik ederim. | %30.0 | %40.3 | %15.2 | %9.4 | %5.1 |
| 21 | Çocuğumun her gün okula gitmesini sağlarım. | %30.6 | %39.8 | %14.5 | %10.0 | %5.1 |
| 22 | Çocuğumun eğitiminde aktif bir ortağım. | %30.1 | %40.0 | %14.9 | %9.7 | %5.3 |



2.7. Okul/Kurum İçi Analiz

Kuruluş içi analiz; insan kaynaklarının yetkinlik düzeyi, kurum kültürü, teknoloji ve bilişim altyapısı, fiziki ve mali kaynaklara ilişkin analizlerin yapılarak okul/kurumun mevcut kapasitesinin değerlendirilmesidir. Ayrıca, bu bölümde okulumuzun teşkilat şeması da vardır.

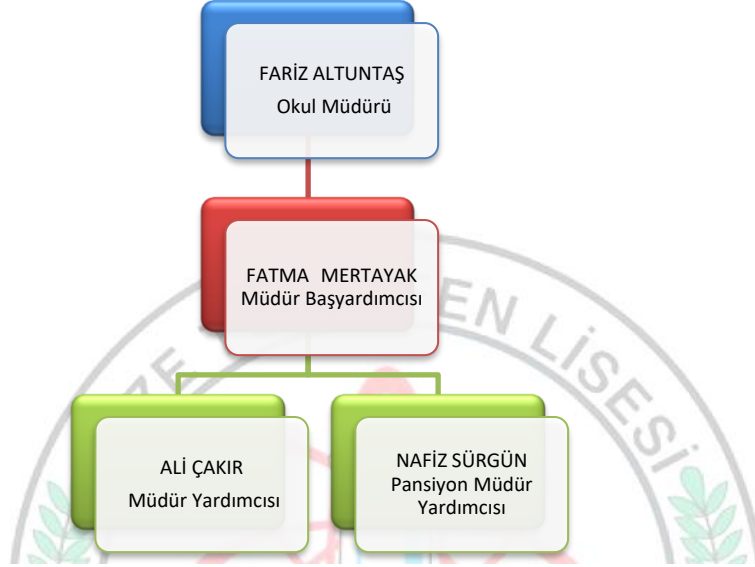
Etkili bir okul içi analiz süreci; okul kaynaklarını, varlıklarını, özelliklerini, yeterliliklerini, yeteneklerini, fırsat alanlarını ve başarısızlıklarını belirlemek için okul içinde etkileşime giren tüm bileşenlerinin değerlendirildiği bir süreçtir. Okulumuzun temel girdilerine ilişkin bilgiler altta yer alan okul künyesine ilişkin tabloda yer almaktadır.

Tablo 11 Okul Künyesi

| | | | | | |
|----------------------|--|---|--------------------|-----------------|-----|
| 1.KURUM ADI | Rize Türkiye Odalar ve Borsalar Birliği Fen Lisesi | | | | |
| 2.KURUM KODU | 869030 | | | | |
| 3.İLETİŞİM BİLGİLERİ | Telefon | 0(464)2352353 | | | |
| | Fax | 0(464)2352253 | | | |
| | e-posta | 869030@meb.k12.tr | | | |
| | Web Adresi | www.rizetobbfen.meb.k12.tr | | | |
| 4.ULAŞIM BİLGİLERİ | Adres | Dört Yol Köyü Merkez/RİZE | | | |
| | İl Merkezine Uzaklık | 10 Km. | | | |
| | Servis Bilgileri | Özel taşıma yapan servisler bulunmaktadır. | | | |
| | Ulaşım | Her 15 dakikada bir okulumuz önüne kadar gelen minibüs vardır. | | | |
| | Harita | http://rizetobbfen.meb.k12.tr/tema/iletisim.php | | | |
| 5.KURUM BİLGİLERİ | | | | | |
| Öğretim Şekli | Normal | X | Ders Başlama | 08.20 | |
| | İkili | | Ders Bitiş | 15.40 | |
| Öğrenci Sayısı | Kız | 202 | Pansiyon Bilgileri | Kız | 60 |
| | Erkek | 197 | | Erkek | 45 |
| | Toplam | 399 | | Toplam | 105 |
| Yabancı Dil | 1.Y.Dil | İngilizce | Hazırlık Sınıfı | Var | |
| | 2.Y.Dil | Almanca | | Yok | X |
| Derslik Sayısı | 16 | | Spor Salonu | 1 | |
| Öğretmen Sayısı | 30 | | Yemekhane | 1 | |
| Rehber Öğrt. Sayısı | 1 | | Kantin | 1 | |
| Kütüphane | 2 | | Revir | 1 | |
| Konferans Salonu | 1 | | Isınma Şekli | Kaloriferli | |
| Fen Laboratuvarı | 4 | | Misafirhane | Yok | |
| B.T. Laboratuvarı | 1 | | Bahçe | 7891 metre kare | |
| Resim Sınıfı | 0 | | Lojman Bilgileri | 10 Daire | |
| Müzik Sınıfı | 1 | | Diğer | | |

2.7.2. İnsan Kaynakları

Okulun hedeflerine ulaşabilmesi için personelin bilgi, beceri ve tutumları detaylıca analiz edilmelidir. Norm kadro durumu, personel sayısı, istihdam süreçleri, eğitim düzeyleri, hizmet içi eğitim faaliyetleri ve personel değişim nedenleri gibi veriler, kurumsal kapasitenin geliştirilmesi için kritik bir temel oluşturur.



Şekil 1 Okul İdaresi

Tablo 12. İdari Personelin Hizmet Süresine İlişkin Bilgiler

| Hizmet Süreleri | 2024 Yılı İtibarıyla | |
|-----------------|----------------------|-----|
| | Kişi Sayısı | % |
| 1-4 Yıl | - | - |
| 5-6 Yıl | - | - |
| 7-10 Yıl | - | - |
| 10 Yıl ve Üzeri | 4 | 100 |

Tablo 13. Okul/Kurumda Oluşan Yönetici Sirkülasyonu Oranı

| | Yıl İçerisinde Okul/Kurumdan Ayrılan Yönetici Sayısı | | | Yıl İçerisinde Okul/Kurumda Göreve Başlayan Yönetici Sayısı | | |
|--------|--|------|------|---|------|------|
| | 2021 | 2022 | 2023 | 2021 | 2022 | 2023 |
| TOPLAM | 0 | 1 | 0 | 0 | 1 | 0 |

Tablo 14. Öğretmenlerin Hizmet Süreleri (2024 Yılı İtibarıyla)

| Hizmet Süreleri | Branşı | Kadın | Erkek | Toplam |
|-----------------|--|-------|-------|--------|
| 1-3 Yıl | Müzik, Görsel Sanatlar, İngilizce, Türk Dili ve Edebiyatı | 2 | 2 | 4 |
| 4-6 Yıl | | 0 | 0 | 0 |
| 7-10 Yıl | Tarih, Türk Dili ve Edebiyatı | 1 | 2 | 3 |
| 11-15 Yıl | Rehberlik, Felsefe, Matematik, Bilişim Tek. | 2 | 4 | 6 |
| 16-20 | Coğrafya, Matematik | 0 | 2 | 2 |
| 20 ve üzeri | Fizik, Biyoloji, Kimya, Türk Dili ve Edebiyatı, Din Kültürü ve Ahlak Bilgisi | 5 | 13 | 18 |

Tablo 15. Kurumda Gerçekleşen Öğretmen Sirkülasyonunun Oranı

| | Yıl İçerisinde Kurumdan Ayrılan Öğretmen Sayısı | | | Yıl İçerisinde Kurumda Göreve Başlayan Öğretmen Sayısı | | |
|--------|---|------|------|--|------|------|
| | 2021 | 2022 | 2023 | 2021 | 2022 | 2023 |
| TOPLAM | 2 | - | 2 | 2 | - | 5 |

Tablo 16. Kurumdaki Mevcut Hizmetli/ Memur Sayısı

| Sıra No | Görevi | Erkek | Kadın | Eğitim Durumu | Toplam |
|---------|----------------|-------|-------|---------------|--------|
| 1 | Memur | 2 | 0 | LİSE | 2 |
| 2 | Hizmetli | 1 | 0 | LİSE | 1 |
| 3 | Şoför | 1 | 0 | LİSE | 1 |
| 4 | İşçi (696 KHK) | 0 | 5 | ORTAOKUL | 5 |
| TOPLAM | | | | | 9 |

Tablo 17. Çalışanların Görev Dağılımı

| Çalışanın Ünvanı | Görevleri |
|----------------------|--|
| Okul /Kurum Müdürü | <ol style="list-style-type: none">1. Eğitim ve öğretim ile yönetim görevlerini kanun, tüzük, yönetmelik, yönerge, genelge, emir, çalışma, plan ve programlarına uygun olarak yürütür.2. Öğretim yılı başlamadan önce personelin iş bölümünü yapar ve yazılı olarak kendilerine bildirir.3. Okulun fiziki ortamını öğretime hazır bulundurur.4. Eğitim ve öğretim çalışmalarını etkili, verimli duruma getirmek ve geliştirmek, sorunlara çözüm üretmek amacıyla kurul, komisyon ve ekipleri oluşturur. Toplantılar yapar.5. Personelin yetiştirilmesi sicil ve disiplin işleriyle öğrenci ödül ve disiplin işlerini yürütür.6. Rehberlik ve psikolojik danışma hizmetlerinin yürütülmesini sağlar.7. Eğitim ve öğretim ile yönetimde verimliliğin artırılması, kalitenin yükseltilmesi gerekli çalışmalar yapar.8. Eğitim ve öğretimle ilgili her türlü mevzuat değişikliklerini takip eder ve ilgililere duyurulmasını sağlar.9. Stratejik plan ve bütçe önerilerini gerekçeli olarak hazırlar10.Okul-aile birliği ile ilgili iş ve işlemlerin, Millî Eğitim Bakanlığı Okul-Aile Birliği Yönetmeliği hükümlerine göre yürütülmesini sağlar. |
| Müdür Baş Yardımcısı | <ol style="list-style-type: none">1.Görev alanınızla ilgili olarak yıllık çalışma takvimi hazırlamak2.Okul Müdürü bulunmadığı zamanlarda okul müdürlüğüne vekâlet etmek3.Yazı ve kayıt işlerinin düzenli yürütülmesini sağlayıp istatistik çizelgelerini günü gününe hazırlamak4.Öğretmen nöbet hizmetlerini kontrol edip nöbet defterini imzalamak5.Personelin devamını / devamsızlığını takip etmek6.Öğretmenlere ait devam – devamsızlık cetvellerini tutmak, haftalık ders programını ve ek ders ücret çizelgesini düzenlemek7.Okulun iş ve işlemlerini düzene koyarak bu işleri yakından izleyerek ilgilileri göreve çağırarak8.Yemek tabelasına alınacak öğrenci mevcudunu tespit etmek ve yemeklerin buna göre hazırlanmasını sağlamak (ilgili müdür yardımcısı ile iş birliği yaparak)9.Okulun araç, gereç ve günlük yemek tabelasına alınacak öğrenci malzemelerinin korunmasını ve amacına uygun olarak kullanılmasını sağlamak10.Toplam Kalite ve Yönetim Ekibine Başkanlık Etmek.11.Okul Gelişim ve Yönetim Ekibine Başkanlık Etmek.12.Öğretmen ve diğer personelin görevden ayrılma ve başlama tarihlerini tespit etmek.13.Okul müdürü denetiminde MEBBİS modülünü güncellemek, öğretmenlerin ve diğer personelin terfilerini MEBBİS modülüne işlemek.14.Öğrenci davranışlarını değerlendirme kuruluna başkanlık etmek.15.Okulun genel tertip, düzen ve disiplin işlerini yürütmek16.Okulun "gerçekleştirme görevlisi" olarak iş ve işlemleri yürütmek17.Taşınır Mal Yönetmeliğinde belirtilen esas ve usullere göre kayıtları tutmak, bunlara dair belge ve cetvelleri düzenlemek18.Personel işlerini yürütmek19.Maaş karşılığı ders saatini dolduramayan öğretmenlere idari görev vererek okulda bulunmalarını sağlamak20.Satın alma komisyonlarına başkanlık etmek21.Bu görevleri yürütürken okul müdürü ile iş birliği yaparak okul müdürünün vereceği görevleri yerine getirmek22.Yaptığı bütün işlerde müdüre karşı sorumludur |
| Müdür Yardımcısı | <ol style="list-style-type: none">1. Tören, yarışma, gezi, inceleme ve benzeri etkinliklerde müdürün vereceği görevleri yapar.2. Kayıt ve kabul, nakil ve geçiş işlemlerinin yapılmasını, öğrenci kütük defteri ve öğrenci dosyalarının tutulmasını, bunlarla ilgili iş ve işlemlerin yürütülmesini takip eder.3. Müdür yardımcılarının öğrenci devam ve devamsızlıkları ile ilgili çalışmalarını izler.4.Öğrencilerin muayene, tedavi, kontrol, bakım ve sağlık raporlarıyla ilgili işlemlerinin yürütülmesini sağlar.5.Kurs ve sınavlarla ilgili işlerin yürütülmesini sağlar.6.Derslerin öğretmenlere dağıtımı ile ilgili programları hazırlar ve müdürün onayına sunar.7. Müdür yardımcıları, öğretmen ve öğrencilerin nöbet çizelgelerini hazırlayarak müdürün onayına sunar ve nöbet görevlerini kontrol eder.8.Aylık, ücret ve sosyal yardımlarla ilgili iş ve işlemleri yapar veya yapılmasını sağlar.9.Müdürün harcama yetkilisi olduğu durumlarda, görevlendirildiğinde gerçekleştirme görevlisi |

| | |
|-------------------------------|---|
| | <p>görevini yürütür.</p> <p>10. Personelin göreve başlama, görevden ayrılma, izin, hastalık ve diğer devam-devamsızlık durumlarını takip eder. Bunlarla ilgili iş ve işlemleri yürütür ve müdürü bilgilendirir.</p> <p>11. Görevlendirildiğinde, muayene-kabul komisyonu ile sayım kuruluna başkanlık eder, bu konulardaki işlemleri mevzuatına göre yürütür.</p> <p>12. Güvenlikle ilgili iş ve işlemleri ilgili mevzuat hükümlerine göre yürütür.</p> <p>13. Eğitim ve öğretimle ilgili her türlü mevzuat düzenleme ve değişikliklerini takip eder ve işlemlerin kurallara uygun yürütülmesini sağlar</p> <p>14. Okul veya kurumun bina, tesis ve araç-gerecinin düzeni, temizliği, bakımı ile kullanılabilir durumda bulundurulması ve korunmasını sağlar.</p> <p>15. Görevlendirildiğinde, burs ve yatılılıkla ilgili iş ve işlemlerin yürütülmesini sağlar.</p> <p>16. Müdür tarafından verilen diğer görevleri yapar.</p> |
| Öğretmenler | <p>1. Eğitim ve öğretim standartlarının geliştirilmesi, okul veya kurum ve çevre ilişkisinin kurulması ve gelişmesine katkı sağlar,</p> <p>2. Ünitelendirilmiş yıllık plan ve ders planlarını yapar; kendilerine verilen dersleri okuturlar. Derslerle ilgili öğrencilerin de aktif olarak yer aldığı araştırma, uygulama ve deneylerin yapılmasını sağlar.</p> <p>3. Öğrencilerin kişisel ve grupla çalışma alışkanlığı kazanmalarına önem verir.</p> <p>4. Sorumluluğuna verilen öğrenci kulüpleri ve toplum hizmeti çalışmalarını ile ilgili görevleri yapar.</p> <p>5. Sınıf rehber öğretmenliği görevlerini, Millî Eğitim Bakanlığı Ortaöğretim Kurumları Sınıf Geçme ve Sınav Yönetmeliği ile Millî Eğitim Bakanlığı Rehberlik ve Psikolojik Danışma Hizmetleri Yönetmeliği ve ilgili diğer mevzuat hükümlerine uygun olarak yürütür.</p> <p>6. Öğrencilere rehberlik ederek ders dışı eğitim ve öğretim faaliyetleri ile proje ve ödevlerle ilgili iş ve işlemleri yürütür.</p> <p>7. Sınavlarla ilgili iş ve işlemleri usulüne uygun olarak yürütür.</p> <p>8. Konu, etkinlik, deney, ödev, uygulama, yazılı yoklama ile diğer çalışmalarını yürütür.</p> <p>9. İnceleme ve araştırma gezileri için gezi planı hazırlar. Öğrencilerin gezi ile ilgili görüş ve izlenimlerini tartışıp değerlendirmelerini sağlayarak sonucu bir raporla okul veya kurum müdürüne sunar.</p> <p>10. Görevlendirildikleri kurul, komisyon, ekip, öğrenci kulübü, sınıf rehberlik, toplum hizmeti 21 çalışmalarına, millî bayram ve mahallî günlere, tören ve toplantılara, kurs ve seminerlere katılır.</p> <p>11. Öğretmenler Kurulu, zümre öğretmenler kurulu ve diğer kurul toplantılarına katılır ve kendilerine verilen görevleri yerine getirir.</p> <p>12. Alanı ile ilgili bilimsel ve teknolojik yenilikleri izleyerek bunları eğitim-öğretime yansıtır.</p> <p>13. Elektronik ortamda yürütülen işlemlerden kendisi ve görev alanı ile ilgili kayıtları takip eder, yeni bilgi girişi ve güncelleme işlemlerini yapar</p> <p>14. Eğitim ve öğretimle ilgili her türlü mevzuat düzenleme ve değişikliklerini takip eder.</p> <p>15. Öğrencinin davranış ve başarı durumları konusunda veliler ile işbirliği yapar.</p> <p>16. Müdür tarafından verilen diğer görevleri de yapar.</p> |
| Yönetim İşleri ve Büro Memuru | <p>1. Müdür veya müdür yardımcıları tarafından kendilerine verilen yazı ve büro işlerini yaparlar.</p> <p>2. Gelen ve giden yazılarla ilgili dosya ve defterleri tutar, yazılanların asıl veya örneklerini dosyalar ve saklar, gerekenlere cevap hazırlarlar.</p> <p>3. Memurlar, teslim edilen gizli ya da şahıslarla ilgili yazıların saklanması ve gizli tutulmasından sorumludurlar.</p> <p>4. Öğretmen, memur ve hizmetlilerin özlük dosyalarını tutar ve bunlarla ilgili değişiklikleri günü gününe işlerler.</p> <p>5. Arşiv işlerini düzenlerler. Müdür tarafından verilen diğer görevleri de yapar.</p> |
| Yardımcı Hizmetler Personeli | <p>1. Yardımcı hizmetler sınıfı personeli, okul yönetimince yapılacak plânlama ve iş bölümüne göre her türlü yazı ve dosyayı dağıtmak ve toplamak,</p> <p>2. Başvuru sahiplerini karşılamak ve yol göstermek,</p> <p>3. Hizmet yerlerini temizlemek,</p> <p>4. Aydınlatmak ve ısıtma yerlerinde çalışmak, 5. Nöbet tutmak,</p> <p>6. Okula getirilen ve çıkarılan her türlü araç-gereç ve malzeme ile eşyayı taşıma ve yerleştirme işlerini yapmakla yükümlüdürler. Bu görevlerini yaparken okul yöneticilerine ve nöbetçi öğretmene karşı sorumludurlar.</p> <p>7. Kaloriferci, kalorifer dairesi ve tesisleri ile ilgili hizmetleri yapar.</p> <p>8. Kaloriferin kullanılmadığı zamanlarda okul yönetimince verilecek işleri yapar.</p> <p>9. Kaloriferci, okul müdürüne, müdür yardımcısına ve nöbetçi öğretmene karşı sorumludur.</p> <p>10. Müdürün vereceği hizmete yönelik diğer görevleri de yapar</p> |

Tablo 18. Okul/kurum Rehberlik Hizmetleri

| Mevcut Kapasite | | | | Mevcut Kapasite Kullanımı ve Performans | | | | | |
|---------------------------------|--|--|----------------------|---|-----------------|-------------|---|---------------------|------------------|
| Psikolojik Danışman Norm Sayısı | Görev Yapan Psikolojik Danışman Sayısı | İhtiyaç Duyulan Psikolojik Danışman Sayısı | Görüşme Odası Sayısı | Danışmanlık Hizmeti Alan | | | Rehberlik Hizmetleri İle İlgili Düzenlenen Eğitim/Paylaşım Toplantısı vb. Faaliyet Sayısı | | |
| | | | | Öğrenci Sayısı | Öğretmen Sayısı | Veli Sayısı | Öğretmenlere Yönelik | Öğrencilere Yönelik | Velilere Yönelik |
| 1 | 1 | 1 | 2 | 180 | 10 | 50 | 2 | 15 | 5 |

2.7.3. Teknolojik Düzey

Okulun teknolojik altyapısı ve teknolojiyi kullanım kapasitesi, eğitim ve idari süreçlerin verimliliğini artırmak amacıyla değerlendirildi. Mevcut araç gereçler, ihtiyaçlar ve elektronik ortamda yürütülen işlemler belirlendi, gelecekte dijitalleşmesi planlanan alanlara yönelik hedefler oluşturuldu.

Tablo 19. Teknolojik Araç-Gereç Durumu

| Araç-Gereçler | 2021 | 2022 | 2023 | İhtiyaç |
|--------------------------------------|-------|-------|-------|---------|
| Akıllı Tahta | 25 | 25 | 25 | - |
| Masa Üstü Bilgisayar | 45 | 45 | 46 | 40 |
| Diz Üstü Bilgisayar | 10 | 10 | 10 | - |
| Fotokopi Makinesi | | | | |
| İnternet Bağlantısı | 1 | 1 | 1 | - |
| İnternet Bağlantı Hızı | 50 MB | 50 MB | 50 MB | 50 MB |
| Hizmet Aracı (Ford Transit- Minibüs) | 1 | 1 | 1 | - |
| Fax | 1 | 1 | 1 | - |
| Televizyon | 3 | 3 | 3 | - |
| Personel/e-mail adresi oranı | %100 | %100 | %100 | - |

Okulumuzun fiziki mekânlar açısından mevcut ve ihtiyaç durumunu ortaya koyan tablo aşağıda verilmiştir.

Tablo 20. Fiziki Mekân Durumu

| Okul Bölümleri | | Özel Alanlar | Var | Yok |
|--|------|-------------------------|-----|-----|
| Okul Kat Sayısı | 4 | Çok Amaçlı Salon | X | |
| Derslik Sayısı | 16 | Spor Salonu | X | |
| Derslik Alanları (m2) | 52 | Kütüphane | X | |
| Kullanılan Derslik Sayısı | 15 | Fizik Laboratuvarı | X | |
| Şube Sayısı | 15 | Kimya Laboratuvarı | X | |
| İdari Odaların Alanı (m2) | 40 | Biyoloji Laboratuvarı | X | |
| Öğretmenler Odası (m2) | 80 | Bilgisayar Laboratuvarı | X | |
| Okul Oturma Alanı (m2) | 1140 | Müzik Sınıfı | X | |
| Okul Bahçesi (Açık Alan)(m2) | 7891 | Rehberlik Servisi | X | |
| Okul Kapalı Alan (m2) | 5700 | Arşiv | X | |
| Sanatsal, Bilimsel ve Sportif Amaçlı toplam alan (m ²) | 120 | Ekipman Odası | X | |
| Kantin (m2) | 80 | Konferans Salonu | | X |
| Tuvalet Sayısı | 60 | Mescid | X | |

2.7.4. Mali Kaynaklar

Kurumun mali kaynakları, bütçe büyüklüğü, döner sermaye, okul-aile birliği gelirleri, kantin vb. gelirler ve harcama kalemleri ortaya konuldu. Enflasyon oranı da dikkate alınarak plan dönemi boyunca gerçekleşecek kaynak artışı tahmini olarak belirlendi.

Tablo 21. Kaynak Tablosu

| Kaynaklar | 2024 | 2025 | 2026 | 2027 | 2028 |
|---------------------|---------------|---------------|---------------|---------------|---------------|
| Genel Bütçe | | | | | |
| Okul Aile Birliği | 50000 | 75000 | 100000 | 1250000 | 150000 |
| Özel İdare | | | | | |
| Kira Gelirleri | 58000 | 65000 | 80000 | 100000 | 120000 |
| Döner Sermaye | | | | | |
| Dış Kaynak/Projeler | | | | | |
| Diğer | 12000 | 15000 | 20000 | 30000 | 40000 |
| TOPLAM | 120000 | 145000 | 200000 | 255000 | 310000 |

Okulun bütçesinde giderler aşağıdaki başlıklar altında toplandı.

Tablo 22. Harcama Kalemleri

| Harcama Kalemi | Çeşitleri |
|----------------------------|---|
| Personel | Sözleşmeli olarak çalışan personelin (sekreter temizlik, güvenlik) ücret, vergi, sigorta vb. giderleri |
| Onarım | Okul/kurum binası ve tesisatlarıyla ilgili her türlü küçük onarım; makine, bilgisayar, yazıcı vb. bakım giderleri |
| Sosyal-sportif faaliyetler | Etkinlikler ile ilgili giderler |
| Temizlik | Temizlik malzemeleri alımı |
| İletişim | Telefon, faks, internet, posta, mesaj giderleri |
| Kırtasiye | Her türlü kırtasiye ve sarf malzemesi giderleri |

Tablo 23 Gelir-Gider Tablosu

| YILLAR | 2021 | | 2022 | | 2023 | |
|-----------------------------|-------|-------|-------|--------|-------|--------|
| | GELİR | GİDER | GELİR | GİDER | GELİR | GİDER |
| HARCAMA KALEMLERİ | | | | | | |
| Temizlik | | 16000 | | 38000 | | 121000 |
| Küçük Onarım | | 0 | | 0 | | 95000 |
| Bilgisayar Harcamaları | | | | | | |
| Büro Makinaları Harcamaları | | 39000 | | 38000 | | 120000 |
| Telefon | | 2800 | | 8400 | | 12000 |
| Sosyal Faaliyetler | | 10000 | | 20000 | | 50000 |
| Kırtasiye | | 9000 | | 25000 | | 70000 |
| GENEL | | 76800 | | 129400 | | 468000 |

2.7.5. İstatistik Veriler

Öğrenci mevcudu, sınıf büyüklükleri ve kaynaştırma eğitimi alan öğrencilerin sayısı gibi veriler, okulun eğitim ortamının etkinliğini ve kaynakların dağılımını optimize etmek için kritik öneme sahiptir. Bu analizler, eğitim politikalarının geliştirilmesi ve öğrenci deneyiminin iyileştirilmesi için veri odaklı yaklaşımlar sunar.

Tablo 24 Öğrenci Mevcudu Bilgileri

| SINIFI | KIZ | ERKEK | TOPLAM | SINIFI | KIZ | ERKEK | TOPLAM |
|--------|-----|-------|--------|--------|-----|-------|--------|
| 9-A | 17 | 14 | 31 | 11-A | 16 | 11 | 27 |
| 9-B | 15 | 16 | 31 | 11-B | 13 | 14 | 27 |
| 9-C | 16 | 16 | 32 | 11-C | 15 | 13 | 28 |
| 10-A | 14 | 14 | 28 | 11-D | 14 | 13 | 27 |
| 10-B | 17 | 12 | 29 | 12-A | 15 | 11 | 26 |
| 10-C | 17 | 14 | 31 | 12-B | 14 | 13 | 27 |
| | | | | 12-C | 17 | 9 | 26 |
| | | | | 12-D | 8 | 10 | 18 |

Tablo 25 Öğrenci Sayılarına Ait İstatistik Bilgiler

| Öğrenci Sayıları İstatistikleri | | | | | |
|---------------------------------|--------------|------------------------|-----------------------|--------------------|-----------------------|
| | Genel Mevcut | Ortalama Sınıf Mevcudu | Mevcudu En Fazla Olan | Mevcudu En Az Olan | Kaynaştırma Öğrencisi |
| 2021-2022 | 404 | 28 | 30 | 27 | - |
| 2022-2023 | 413 | 27 | 30 | 21 | - |
| 2023-2024 | 412 | 27 | 32 | 19 | - |

| Tablo 26 OKULUN AKADEMİK BAŞARISI | | | | |
|-----------------------------------|---|------------------|--|--|
| | Ulusal Sınavlarda Başarı Sağlayan Öğrenci Sayısı ve Mevcuda Oranı | İl Başarı Sırası | Sınıfını Doğrudan Geçen Öğrenci Sayısı/Oranı | Sınıf Tekrarı Yapan Öğrenci Sayısı/Oranı |
| 2021-2022 | %100 | 1 | 84- %100 | 0 |
| 2022-2023 | %100 | 1 | 73- %100 | 0 |
| 2023-2024 | %100 | 1 | 95 - %100 | 0 |

| Tablo 27 ÖĞRENCİ KURSLARI | | | |
|---------------------------|--|------------------------|---------------------------------|
| | Kurs Açılan Dersler | Katılan Öğrenci Sayısı | Görev Alan Öğretmenlerin Sayısı |
| 2021-2022 | Matematik Fizik Kimya Biyoloji Türk Dili ve Edebiyatı Tarih | 180 | 15 |
| 2022-2023 | | 175 | 12 |
| 2023-2024 | | 150 | 10 |

| Tablo 28 2023-2024 YILI YARIŞMA BAŞARI DURUM ÇİZELGESİ | | | | | | |
|--|---|--------------------------------|---------------|--------------|--------------------------------------|--------------|
| S.NO | FAALİYETİN ADI/KONUSU | DÜZENLEYEN KURUM | FAALİYET TÜRÜ | SONUÇ | DERECE ALAN | KATILAN SAY. |
| 1 | Okullar Arası Voleybol İl Şampiyonası | Gençlik Spor Bak-Okul Sporları | Spor | İl 3.sü | Voleybol Erkek A Tk. | 12 |
| 2 | Okullar Arası Voleybol İl Şampiyonası | Gençlik Spor Bak-Okul Sporları | Spor | İl 4.sü | Voleybol Kız A Tk. | 12 |
| 3 | Cumhuriyetimiz 100 Yaşında Komp.Yazma | İl Milli Eğitim Müdürlüğü | Kültürel | İl 2.si | Ali KARAKAN | 1 |
| 4 | 24 Kasım Öğretmenler Günü Mektup Yaz. | İl Milli Eğitim Müdürlüğü | Kültürel | İl 2.si | Eylül ALACA | 1 |
| 5 | Atatürk ve Cumhuriyet Konulu Komp. | İl Milli Eğitim Müdürlüğü | Kültürel | İl 1.si | Zümra BAĞDATLI | 1 |
| 6 | Basketbol Erkek A Takımı | Gençlik Spor Bak-Okul Sporları | Spor | İl 2.si | Basketbol Erkek A Tk | 12 |
| 7 | Dilimizin Zenginlikleri Sözlük Yarışması | İl Milli Eğitim Müdürlüğü | Kültürel | il 1.si | Elif TÜRÜT-Ebrar TÜRÜT | 2 |
| 8 | Bilek Güreşi Şampiyonası 70 kg | Gençlik Spor Bak-Okul Sporları | Spor | il 1.si | Arif Asaf GÜNAY (Her İki Kolda) | 1 |
| 9 | Bilek Güreşi Şampiyonası 65 kg | Gençlik Spor Bak-Okul Sporları | Spor | il 1.si | Erdem ER (Sağ Kolda 1. Sol Kolda 3) | 1 |
| 10 | Bilek Güreşi Şampiyonası 75 kg+ | Gençlik Spor Bak-Okul Sporları | Spor | il 4.sü | Alparslan BOZKAN (Sağ Kolda) | 1 |
| 11 | eSafety Label) Güvenli İnternet kullanımı | Avrupa Okul Ağı | Bilimsel | Bronz Etiket | Sibel SARIHAN DALKIZ | 1 |
| 12 | Türkiye Kupası Satranç İl Şampiyonası | Satranç İl Müdürlüğü | Spor | İl 1.si | Özgürcan PİRPİR | 1 |
| 13 | Bilek Güreşi Bölge Şampiyonası 70 kg | Gençlik Spor Bak-Okul Sporları | Spor | Bölge 1.si | Arif Asaf GÜNAY (Her İki Kolda) | 1 |
| 14 | 2 Mart Rize'nin Kurtuluşu Kompozisyon Yaz | İl Milli Eğitim Müdürlüğü | Kültürel | İl 2.si | Melike İlgin SIRTLLI | 1 |
| 15 | Okullar Arası Satranç İl Şampiyonası | Gençlik Spor Bak-Okul Sporları | Spor | İl 1.si | Erkek Takımı | 5 |

| | | | | | | |
|----|--|--------------------------------|-----------------|---------------|---|-----------|
| 16 | Okullar Arası Satranç İl Şampiyonası | Gençlik Spor Bak-Okul Sporları | Spor | il 1.si | Kız Takımı | 5 |
| 17 | 2204-A Tübitak Lise Öğrenciler proje Yar. | Tübitak | Bilimsel | Bölge Finali | Ceren TEKİN-Nisanur ÇELİK-Kardelen KAYNAR | 3 |
| 18 | 2204-A Tübitak Lise Öğrenciler proje Yar. | Tübitak | Bilimsel | Bölge Finali | Mustafa Yiğit ÜNLÜTÜRK | 1 |
| 19 | 2204-A Tübitak Lise Öğrenciler proje Yar. | Tübitak | Bilimsel | Bölge Finali | Berra KUYUMCU-Fatma TEKER-Ş.Bahar YENER | 3 |
| 20 | 2204-A Tübitak Lise Öğrenciler proje Yar. | Tübitak | Bilimsel | Bölge Finali | N.Anıl KORKMAZ-Hatice ÖZER (Bilim Sanat) | 2 |
| 21 | 2204-A Tübitak Lise Öğrenciler proje Yar. | Tübitak | Bilimsel | Bölge 1.si | Mustafa Yiğit ÜNLÜTÜRK | 1 |
| 22 | Okullar Arası Satranç Bölge Şampiyonası | Gençlik Spor Bak-Okul Sporları | Spor | Bölge 2.si | Kız Takımı | 5 |
| 23 | Yeşilay Sağlıklı Nesil Sağlıklı Gelecek | Yeşilay | Görsel Sanatlar | İl 1.si | Gökçe Duru TAŞDEMİR | 1 |
| 24 | 18 Mart Çanakkale Zaferi | Rize İl Müftülüğü | Görsel Sanatlar | İl 1.si | Gökmen Çetin AKSU | 1 |
| 25 | 3X3 Basketbol Turnuvası | Gençlik Spor Bak-Okul Sporları | Spor | İl 1.si | Erkek Takımı | 4 |
| 26 | 3X3 Basketbol Turnuvası | Gençlik Spor Bak-Okul Sporları | Spor | Bölge 2.si | Erkek Takımı | 4 |
| 27 | Türkiye Entelektüel Oyunları Bilgi Yarışması | Milli Eğitim Bakanlığı | Kültürel | İl 1.si | Ömer Faruk BOÇOĞLU-Nisanur ÇELİK | 2 |
| 28 | 3x3 Basketbol Turnuvası Türkiye Finali | Gençlik Spor Bak-Okul Sporları | Spor | Türkiye 21 | Erkek Takımı | 4 |
| 29 | Okullar Arası Satranç Türkiye Finali | Gençlik Spor Bak-Okul Sporları | Spor | Türkiye 12.si | Kız Takımı | 5 |
| 30 | 2204-A Lise Öğrenciler proje Yar.Türkiye F. | Tübitak | Bilimsel | Türkiye 3.sü | Mustafa Yiğit ÜNLÜTÜRK | 1 |
| 31 | 3.Liselerarası Ulusal Bilim Kurgu Öykü Yar. | Antalya Demirtaş İHL | Edebiyat | Türkiye 2.si | Zümra BOZKURT | 1 |
| | TOPLAM | | | | | 96 |

Tablo 29 2023-2024 YILI SEMİNER-EĞİTİM ÇİZELGESİ

| S.NO | FAALİYETİN ADI/KONUSU | VEREN KİŞİ/KURUM | KATILIMCILAR | KATILAN SAYISI |
|------|---|---------------------------------|----------------------------|----------------|
| 1 | Okulda Diyabet Eğitimi | İl Sağlık Müdürlüğü | Tüm Öğretmen ve öğrenciler | 160 |
| 2 | Hijyen ve Salgın Hastalıktan Korunma | İl Sağlık Müdürlüğü | Tüm Öğretmen ve öğrenciler | 160 |
| 3 | Organ Nakili Farkındalık Eğitimi | Rize Devlet Hast. Organ Nakli B | 11-12.Sınıflar | 200 |
| 4 | Afet ve ilkyardım Eğitimi | İl Sağlık Müdürlüğü | Öğretmen ve Öğrenciler | 156 |
| 5 | Değerler Eğitimi Saygı Konulu Konferans | Yusuf ALGAN | Öğretmen ve Öğrenciler | 160 |
| 6 | Acil Kurtarma ve Müdahale Eğitimi | İl AFAD Müdürlüğü | Öğretmen ve Öğrenciler | 120 |
| 7 | Okul Temelli Canva Eğitimi | Burak TURGUT | Öğretmenler | 26 |
| 8 | Sınav Kaygısı ve Motivasyon Semineri | RİBEGEM-Özgenur Reyhan GÜLER | 11 ve 12.Sınıflar | 160 |
| 9 | Yks Hazırlık Motivasyon Semineri | Sinan İPEK | 11 ve 12.Sınıflar | 160 |
| 10 | YKS'yi Sadece Süpermenlermi Kazanır | İsmail YOLCU | 11 ve 12.Sınıflar | 160 |
| | TOPLAM | | | 1462 |

Tablo 30 2023-2024 YILI OKUL ve İL DÜZEYİNDE YAPILAN ETKİNLİKLER ÇİZELGESİ

| S.NO | FAALİYETİN ADI/KONUSU | FAALİYET TÜRÜ | ORGANİZE EDEN | ÖĞRENCİ SAY. |
|------|---|---------------|---------------------------|--------------|
| 1 | 15 Temmuz Demokrasi Zaferi ve Milli Birlik Günü | Kutlama | Erkan TAŞPINAR | 12 |
| 2 | 29 Ekim Cumhuriyet Bayramı Prog. | Kutlama | Görevli-öğretmen ve Öğ | 19 |
| 3 | Cumhuriyetin 100.Yılında 100 Soru Bilgi Yarışması | Yarışma | Umut İPEKÇİ | 45 |
| 4 | Cumhuriyetimizin 100.Yılı Satranç Turnuvası | Yarışma | O.Serdar UZUNLAR | 46 |
| 5 | Cumhuriyetimizin 100.Yılı Okul İçi Resim Sergisi | Sergi | Gizem ULUTAŞ | 16 |
| 6 | 29 Ekim Ovit Dağı Zirve Yürüyüşü | Spor-Gezi | Umut İPEKÇİ | 24 |
| 7 | 100.Yılında Cumhuriyetimizin Kazanımları Söyleşi | Kültür | Umut İPEKÇİ | 160 |
| 8 | Filistin Gazze Halkı İçin Kermes | Sosyal | Erkan TAŞPINAR | 42 |
| 9 | Hayvan Barınağı Ziyaret | Sosyal | Erkan TAŞPINAR | 18 |
| 10 | Yabancı Dili Çocuklara Sevdirmeye Projesi | Kültürel | Tolga AKALIN | 8 |
| 11 | Bilim Uygulamaları Sınıflar Düzeyinde Panel | Bilimsel | Fatma MERTAYAK | 15 |
| 12 | Karma Resim Sergisi | Sanatsal | Gizem ULUTAŞ | 21 |
| 13 | Şiir ve Müzik Dinletisi | Sanatsal | Mertkan KOÇAK-Cemre BAYAT | 24 |
| 14 | İl Geneli Makale Okuma ve Sunum Yarışması | Bilimsel | Fatma MERTAYAK | 16 |
| 15 | İl Geneli Bilim Uygulamaları Sempozyumu | Bilimsel | Fatma MERTAYAK | 8 |
| 16 | Lösemili Çocuklara Yararına Yemek kermesi | Sosyal | Erkan TAŞPINAR | 30 |
| | TOPLAM | | | 473 |

Tablo 31 2023-2024 YILI PROJE ÇALIŞMASI BİLGİ ÇİZELGESİ

| S.NO | PROJE ADI | İLGİLİ ÖĞRETMEN | PROJE SAY | ÖĞR.SAYISI | ÖĞRETMEN SAY |
|------|---|-----------------|-----------|------------|--------------|
| 1 | Bilgimi Kardeşimle Paylaşıyorum | Erkan TAŞPINAR | 1 | 8 | 1 |
| 2 | Okur Gezer Kitap Okuma Projesi | Umut İPEKÇİ | 1 | 14 | 1 |
| 3 | Makale Okuma ve Sunma Yarışma Projesi | Fatma MERTAYAK | 1 | 16 | 1 |
| 4 | Rize Kültürünü Tanıma ve Tanıtma Projesi | Umut İPEKÇİ | 1 | 16 | 1 |
| 5 | Eğitimin Netliğini Geliştirme ve İzleme | Tüm Öğretmenler | 1 | 12 | 4 |
| 6 | Kariyer Günleri Projesi | Enes ÇONKUR | 1 | 84 | 4 |
| 7 | 2204-A Tübitak Lise Öğrencileri Araştırma Prj | Tüm Öğretmenler | 40 | 58 | 6 |
| 8 | 2204-D Tübitak Kutup Araştırmaları Prj | Tüm Öğretmenler | 2 | 4 | 1 |
| 9 | 4006-B Tübitak Bilim Fuarı Projeleri | Tüm Öğretmenler | 17 | 34 | 6 |

| | | | | | |
|----|---------------------------|-----------------|-----------|------------|-----------|
| 10 | Robotek Proje Yarışması | Tüm Öğretmenler | 3 | 5 | 1 |
| 11 | Teknofest Proje yarışması | Tüm Öğretmenler | 28 | 32 | 1 |
| 12 | Patent Başvuru | | 2 | 2 | 2 |
| | TOPLAM | | 98 | 285 | 29 |

Tablo 32 2023-2024 YILI OKUL DIŞI ÖĞRENME ORTAMLARI ZİYARET ÇİZELGESİ

| S.N | FAALİYET KONUSU | ZİYARET EDİLEN YER | ORGANİZE EDEN | ÖĞR.SAYISI |
|-----|---|----------------------|---------------------|------------|
| 1 | Hayvanları Koruma | Rize Hayvan Barınağı | Değerler Eğitimi K. | 30 |
| 2 | Biyoloji Dersinde Bitkiler Konusu Kazanımlarının kavratılması | Dört Yol Köyü | Biyoloji Züm | 18 |
| 3 | Fizik Konuları İle İlgili Uygulama ve Gözlem | Bilim Sanat Merk. | Cafer YAZICI | 28 |
| | TOPLAM | | | 76 |

Tablo 33 2023-2024 YILI SINIF ETKİNLİKLERİ

| S.NO | ETKİNLİK ADI | TARİH | ÖĞRETMEN | KATILIMCILAR | KATILIMCI SAYISI |
|------|-------------------|------------|----------|-------------------|------------------|
| 1 | Motivasyon Yemeği | 14.10.2022 | K.DİNÇ | 12/B SINIFI | 22 |
| 2 | Sinema Etkinliği | 18.10.2022 | U.İPEKÇİ | Yatılı Öğrenciler | 45 |
| 3 | Motivasyon Yemeği | 13.12.2022 | Ö.BİROL | 11/A Sınıfı | 24 |
| 4 | Tiyatro Etkinliği | 10.01.2023 | M.ÖKMEN | Yatılı Öğrenciler | 21 |
| | TOPLAM | | | | 112 |

Tablo 34 SON 5 YILDA SOSYAL-KÜLTÜREL-BİLİMSEL VE SPOR TİF ALANDA ELDE EDİLEN BAŞARILAR ÇİZELGESİ

| FAALİYET ADI | 2018-2019 | | | | 2019-2020 | | | | 2020-2021 | | | | 2021-2022 | | | | 2023-2024 | | | |
|------------------------------------|-----------|----------|----------|-----------|-----------|----------|----------|-----------|-----------|----------|----------|----------|-----------|----------|----------|-----------|-----------|----------|----------------|-----------|
| | 1.Lİ K | 2.Lİ K | 3.LÜ K | TO P | 1.Lİ K | 2.Lİ K | 3.LÜ K | TO P | 1.Lİ K | 2.Lİ K | 3.LÜ K | TO P | 1.Lİ K | 2.Lİ K | 3.LÜ K | TO P | 1.Lİ K | 2.Lİ K | 3.LÜ K | TO P |
| İl Düzeyinde Kültürel Yarışmalar | 7 | 2 | 2 | 11 | 1 | 2 | 1 | 4 | 1 | 1 | 0 | 2 | 1 | 1 | 1 | 3 | 4 | 4 | 0 | 8 |
| İl Düzeyinde Sportif Yarışmalar | 3 | 2 | 0 | 5 | 5 | 2 | 1 | 8 | 1 | 1 | 0 | 2 | 3 | 0 | 2 | 5 | 9 | 3 | 2 | 14 |
| Bölge Düzeyinde Sportif Yarışmalar | 0 | 1 | 1 | 2 | 0 | 1 | 0 | 1 | 0 | 0 | 0 | 0 | 0 | 0 | 1 | 1 | 3 | 1 | 0 | 4 |
| Tübitak Araşt.Projeleri Bölge F. | 0 | 0 | 1 | 1 | 0 | 1 | 0 | 1 | 0 | 0 | 1 | 1 | 0 | 1 | 1 | 2 | 1 | 0 | 4 Bölge Finali | 5 |
| Uluslararası Proje Yarışması | 0 | 0 | 0 | 0 | 0 | 0 | 0 | 0 | 0 | 0 | 1 | 1 | 0 | 0 | 0 | 0 | 0 | 0 | 0 | 0 |
| TOPLAM | 10 | 5 | 4 | 19 | 6 | 6 | 2 | 14 | 2 | 2 | 2 | 6 | 4 | 2 | 5 | 11 | 17 | 8 | 6 | 31 |

TABLO 35 SON 9 YILA AİT TYT DERS BAŞARI ORTALAMALARI (NET SAYISINA GÖRE)

| YILI | TÜRKÇE | SOSYAL BİLİMLER | TEMEL MATEMATİK | FEN BİLİMLERİ | TOPLAM NET |
|---------------------|--------|-----------------|-----------------|---------------|------------|
| 2014 YKS(160 Soru) | 30,40 | 18,40 | 27,97 | 28,57 | 105,34 |
| 2015 YKS(160 Soru) | 26,14 | 16,08 | 27,79 | 27,60 | 97,61 |
| 2016 YKS(160 Soru) | 31,89 | 19,54 | 32,18 | 30,17 | 113,78 |
| 2017 YKS(160 Soru) | 30,80 | 20,50 | 25,90 | 30,00 | 107,20 |
| 2018 TYT(120 Soru) | 30,07 | 12,51 | 26,95 | 15,02 | 84,55 |
| 2019 TYT(120 Soru) | 29,10 | 14,30 | 23,40 | 13,10 | 79,90 |
| 2020 TYT(120 Soru) | 29,09 | 13,72 | 27,61 | 14,42 | 84,83 |
| 2021 TYT(120 Soru) | 28,54 | 13,98 | 15,39 | 12,13 | 70,04 |
| 2022 TYT(120 Soru) | 28,90 | 13,80 | 27,47 | 13,21 | 83,38 |
| 2023 TYT(120 Soru) | 32,15 | 14,59 | 27,28 | 14,55 | 88,57 |
| 2024 TYT(120 Soru) | 30,76 | 16,5 | 29,03 | 12,7 | 88,99 |

TABLO 36 SON 9 YILA AİT AYT DERS BAŞARI ORTALAMALARI (NET SAYISINA GÖRE)

| YILI | MATEMATİK | GEOMETRİ | FİZİK | KİMYA | BİYOLOJİ | TOPLAM |
|----------|-----------|----------|-------|-------|----------|--------|
| 2014 LYS | 27,71 | 18,60 | 14,77 | 20,12 | 17,32 | 98,52 |
| 2015 LYS | 27,85 | 15,15 | 16,55 | 21,06 | 19,70 | 100,31 |
| 2016 LYS | 32,39 | 17,75 | 12,99 | 23,21 | 17,43 | 103,77 |
| 2017 LYS | 44,08 | | 17,46 | 24,59 | 19,86 | 105,99 |
| 2018 AYT | 24,66 | | 6,70 | 9,12 | 8,85 | 49,33 |
| 2019 AYT | 24,51 | | 7,70 | 7,60 | 6,90 | 46,71 |
| 2020 AYT | 31,29 | | 9,69 | 10,29 | 7,99 | 59,26 |
| 2021 AYT | 16,74 | | 5,16 | 7,85 | 8,68 | 38,43 |
| 2022 AYT | 26,58 | | 6,93 | 7,68 | 7,55 | 48,74 |
| 2023 AYT | 26,16 | | 10,57 | 8,95 | 7,27 | 52,95 |
| 2024 AYT | 25,5 | | 8,84 | 7,07 | 7,67 | 49,8 |

TABLE 37 SON 5 YILA AIT TYT-AYT PUAN ORTALAMALARI

| YILI | HAM PUANA GÖRE | | | | | YERLEŞME PUANINA GÖRE | | | | |
|----------------------|----------------|---------|---------|------------|---------|-----------------------|---------|---------|------------|---------|
| | TYT | SAYISAL | SÖZEL | EŞİTAĞRLIK | Y.DİL | TYT | SAYISAL | SÖZEL | EŞİTAĞRLIK | Y.DİL |
| 2018 TYT- AYT | 383,717 | 356,507 | 259,396 | 297,719 | 354,201 | 438,008 | 410,802 | 312,159 | 352,015 | 406,503 |
| 2019 TYT- AYT | 364,743 | 346,727 | 274,909 | 296,351 | 330,922 | 418,945 | 400,969 | 318,776 | 350,593 | 382,354 |
| 2020 TYT- AYT | 385,371 | 389,763 | 261,069 | 308,018 | 373,779 | 439,637 | 444,135 | 314,464 | 362,390 | 427,078 |
| 2021 TYT- AYT | 319,458 | 289,574 | 221,346 | 247,091 | 291,649 | 383,441 | 363,361 | 287,683 | 317,065 | 419,460 |
| 2022 TYT- AYT | 391,718 | 362,206 | 257,684 | 306,609 | 335,165 | 445,640 | 416,129 | 311,160 | 359,966 | 390,428 |
| 2023 TYT- AYT | 406,070 | 380,529 | 272,777 | 315,186 | 388,769 | 461,465 | 435,924 | 327,718 | 370,581 | 444,689 |
| 2024- TYT- AYT | 401,597 | 362,584 | 278,109 | 311,348 | 352,18 | 456,796 | 417,782 | 331,217 | 366,547 | 407,681 |

TABLE 38 SON 9 YILA AIT ÜNİVERSİTE YERLEŞTİRME İSTATİSTİK BİLGİLERİ

| | 2014 YILI | 2015 YILI | 2016 YILI | 2017 YILI | 2018 YILI | 2019 YILI | 2020 YILI | 2021 YILI | 2022 YILI | 2023 YILI | 2024 YILI |
|--------------------------|--------------|--------------|--------------|--------------|--------------|--------------|--------------|--------------|--------------|--------------|--------------|
| MEZUN SAYISI | 70 | 86 | 88 | 85 | 119 | 110 | 105 | 110 | 84 | 73 | 95 |
| TIP FAKÜLTESİ | 10 | 23 | 17 | 12 | 23 | 15 | 22 | 13 | 13 | 8 | 16 |
| MÜHENDİSLİK- MİMARLIK | 9 | 24 | 19 | 18 | 13 | 19 | 10 | 20 | 20 | 20 | 17 |
| DİŞ HEKİMLİĞİ | 2 | 6 | 3 | 2 | 6 | 5 | 6 | 3 | 3 | 3 | 3 |
| FEN FAKÜLTESİ | 0 | 0 | 0 | 0 | 0 | 0 | 0 | 0 | 0 | 0 | 1 |
| ECZACILIK | 0 | 0 | 2 | 2 | 0 | 1 | 1 | 1 | 0 | 2 | 2 |
| İKTİSADİ VE İD.BİL. | 1 | 1 | 0 | 0 | 0 | 0 | 0 | 0 | 0 | 0 | 2 |
| HUKUK | 3 | 0 | 3 | 0 | 3 | 3 | 0 | 3 | 0 | 1 | 0 |
| DİĞER | 4 | 4 | 3 | 3 | 4 | 4 | 4 | 6 | 2 | 4 | 2 |
| TOPLAM | 29 | 58 | 47 | 37 | 49 | 47 | 43 | 46 | 38 | 38 | 43 |
| YERLEŞTİRME ORANI % | 41,42 | 67,44 | 53,41 | 43,52 | 41,17 | 42,72 | 40,95 | 41,81 | 45,23 | 52,05 | 45,26 |

TABLO 39 Okul Yerleşkesine Ait Bilgiler

| Okul Bölümleri | | Özel Alanlar | Var | Yok |
|--|------|-------------------------|-----|-----|
| Okul Kat Sayısı | 4 | Çok Amaçlı Salon | X | |
| Derslik Sayısı | 16 | Spor Salonu | X | |
| Derslik Alanları (m2) | 52 | Kütüphane | X | |
| Kullanılan Derslik Sayısı | 15 | Fizik Laboratuvarı | X | |
| Şube Sayısı | 15 | Kimya Laboratuvarı | X | |
| İdari Odaların Alanı (m2) | 40 | Biyoloji Laboratuvarı | X | |
| Öğretmenler Odası (m2) | 80 | Bilgisayar Laboratuvarı | X | |
| Okul Oturum Alanı (m2) | 1140 | Müzik Sınıfı | X | |
| Okul Bahçesi (Açık Alan)(m2) | 7891 | Rehberlik Servisi | X | |
| Okul Kapalı Alan (m2) | 5700 | Arşiv | X | |
| Sanatsal, bilimsel ve sportif amaçlı toplam alan (m ²) | 120 | Ekipman Odası | X | |
| Kantin (m2) | 80 | Konferans Salonu | | X |
| Tuvalet Sayısı | 60 | Mescid | X | |

TABLO 40 Pansiyon Yerleşkesine Ait Bilgiler

| Pansiyon Bölümleri | | Özel Alanlar | Var | Yok |
|----------------------------------|------|-----------------------|-----|-----|
| Pansiyon Kat Sayısı | 4 | Kazan Dairesi | X | |
| Pansiyon Oturum Alanı (m2) | 944 | Çamaşırhane | X | |
| Pansiyon Kapalı Alanı (m2) | 4720 | Bulaşıkhanne | X | |
| Erkek Öğrenci Pansiyonu | 1 | Mescid | X | |
| Kız Öğrenci Pansiyonu | 1 | Depo | X | |
| Kız Pansiyonu Yatakhane Sayısı | 46 | Mutfak | X | |
| Kız Pansiyonu Kapasitesi | 138 | Etüt Salonu | | X |
| Erkek Pansiyonu Yatakhane Sayısı | 32 | Çamaşır Kurutma Odası | | X |
| Erkek Pansiyonu Kapasitesi | 96 | Ütü Odası | | X |
| Yatakhane Alanları (m2) | 18 | | | |

| | | | | |
|-------------------------------|-----|--|--|--|
| Belletmen Odası Sayısı | 3 | | | |
| Belletmen Odası Alanı (m2) | 30 | | | |
| Yemekhane Alanı (m2) | 300 | | | |
| Öğrenci Dinlenme Alanı Sayısı | 2 | | | |
| Öğrenci Dinlenme Alanı (m2) | 48 | | | |
| Umumi Banyo Sayısı | 12 | | | |
| Umumi Tuvalet Sayısı | 12 | | | |
| Oda İçi Banyo-Wc Sayısı | 78 | | | |

TABLO 41 Lojman Yerleşkesine Ait Bilgileri

| Lojman Bölümleri | | Özel Alanlar | Var | Yok |
|--------------------------|------|----------------|-----|-----|
| Lojman Kat Sayısı | 5 | Kazan Dairesi | X | |
| Lojman Oturum Alanı (m2) | 310 | Depo | X | |
| Lojman Kapalı Alanı (m2) | 1550 | Kapıcı Dairesi | X | |
| Daire Sayısı | 10 | | | |
| Daire Alanları (m2) | 120 | | | |

TABLO 42 Sosyal Alanlara Ait Bilgiler

| Sosyal Alanlar | | |
|------------------|--------------------------|------------|
| Tesisin adı | Kapasitesi (Kişi Sayısı) | Alanı (m2) |
| Kantin | 60 | 80 |
| Yemekhane | 200 | 300 |
| Çok Amaçlı Salon | 120 | 200 |
| Konferans Salonu | ---- | ---- |
| Lojman | 10 (Daire) | 310 |

TABLO 43 Spor Alanları ve Kapasite Bilgileri

| Spor Tesisleri | | |
|-------------------------------|---------------------------------|----------------------------|
| Tesisin adı | Kapasitesi (Kişi Sayısı) | Alanı m² |
| Bahçe Basketbol Sahası | 150 | 100 |
| Bahçe Voleybol Sahası | 150 | 100 |
| Kapalı Spor Salonu | 150 | 699 |

TABLO 44 ÖĞRENCİ DEVAM DURUMU

| | Öğrencilerin Devamsızlık Ortalaması | Devamsızlıktan Kalan Öğrenci Sayısı | Sürekli Devamsızlık Yapan Öğrenci Sayısı |
|-----------|--|--|---|
| 2021-2022 | 10,25 | - | - |
| 2022-2023 | 11,40 | - | - |
| 2023-2024 | 11,34 | - | - |

2.8. Çevre Analizi (PESTLE)

Çevre analiziyle kurumumuz üzerinde etkili olan veya olabilecek politik, ekonomik, sosyo-kültürel, teknolojik, yasal çevresel dış etkenlerin tespit edildi.

Tablo 45 PESTLE Analiz Tablosu

| Politik-Yasal Etkenler | Ekonomik Etkenler |
|--|---|
| <ul style="list-style-type: none">➤ Milli Eğitim Bakanlığı'nın fen liselerine özel önem vermesi.➤ STEM (Fen, Teknoloji, Mühendislik, Matematik) eğitime yönelik ulusal politikalar.➤ TOBB'un okul projelerine desteği.➤ Eğitim politikalarında uluslararası standartların uygulanma ihtimali.➤ Fatih Projesi gibi dijital eğitim politikalarının gelişimi.➤ Yerel yönetimlerin eğitime artan ilgisi.➤ Eğitim politikalarının sık sık değişmesi nedeniyle uzun vadeli strateji oluşturmanın zorluğu.➤ Siyasi ve siyasetten bağımsız baskı gruplarının eğitime olumsuz etkileri.➤ Yasal düzenlemelerin bazen uygulama hızını yavaşlatması. | <ul style="list-style-type: none">➤ Özel sektör ve hayırsever iş insanlarının eğitime yüksek yatırımlar yapması.➤ Velilerin eğitim harcamalarını desteklemeye hazır olması.➤ Bölgesel kalkınma ajansları ve uluslararası fonlardan sağlanabilecek kaynaklar.➤ Milli gelirden eğitime ayrılan payın artması.➤ Yerel ekonomik gelişmelerin eğitimi desteklemesi.➤ Bazı velilerin ekonomik yetersizlikler nedeniyle eğitime tam destek sağlayamaması.➤ Eğitim projelerine ayrılan fonların bölgesel gelişmişlik farkları nedeniyle kısıtlı olması.➤ Okulda kaynakların sürdürülebilir yönetimi için bütçe yetersizliği. |
| Sosyokültürel Etkenler | Teknolojik Etkenler |
| <ul style="list-style-type: none">➤ Fen liselerinin toplumda saygın bir konuma sahip olması.➤ Genç ve dinamik nüfus yapısı.➤ Toplumun eğitim kalitesine olan hassasiyetinin artması.➤ Sivil toplum kuruluşlarının eğitime destek sağlaması.➤ Üniversitelerle yapılabilecek ortak bilimsel projeler.➤ Mezunların akademik ve mesleki başarısının toplumda pozitif algı oluşturması.➤ Sosyo-kültürel altyapının büyük şehirlere kıyasla yetersiz olması.➤ Medya ve sosyal medyanın eğitim üzerinde olumsuz etkileri.➤ Bazı ailelerin eğitime yönelik beklentilerinin düşük olması.➤ Bölgedeki düşük okuma kültürü. | <ul style="list-style-type: none">➤ Fatih Projesi kapsamında teknolojik altyapının güçlendirilmesi.➤ E-öğrenme sistemlerinin eğitim süreçlerine entegrasyonu.➤ Öğrencilerin teknolojiyle yaratıcı projeler geliştirme yeteneği.➤ Üniversite ve özel sektörle iş birliği yapılarak AR-GE projeleri geliştirme fırsatı.➤ 3D yazıcılar, robotik ve kodlama atölyelerinin kurulması.➤ Teknoloji bağımlılığının öğrencilerin ders başarılarını olumsuz etkilemesi.➤ Teknolojik altyapının sürdürülebilirliği için gereken düzenli bakım bütçesinin yetersiz olması.➤ Kontrolsüz teknoloji kullanımı ve etik sorunlar. |

Çevresel Etkenler

- Çevreye duyarlılık temelli eğitim projeleri geliştirme fırsatları.
- Okulun doğal çevre farkındalığını artıracak etkinliklerde öncü olma potansiyeli.
- Yenilenebilir enerji ve çevre teknolojileri konularında eğitim programları oluşturma fırsatı.
- Çevre dostu okullar projelerinden yararlanma imkânı.
- Rize'nin engebeli coğrafi yapısının ulaşım ve erişim sorunları yaratması.
- Sel, heyelan gibi doğal afetlerin okul fiziki yapısını ve eğitim sürekliliğini tehdit etmesi.
- Dağınık yerleşim nedeniyle öğrencilerin ulaşım zorlukları yaşaması.



2.9. GZFT Analizi

Rize TOBB Fen Lisesi'nde durum analizi kapsamında GZFT analizi gerçekleştirilerek, okulun güçlü ve zayıf yönleri ile dış çevreden kaynaklanan fırsatlar ve tehditler detaylı bir şekilde incelendi. Analiz sonuçlarına dayanarak geleceğe yönelik stratejiler oluşturuldu ve stratejik planlama sürecinin diğer aşamaları için sağlam bir temel hazırlandı. Belirlenen stratejiler, GZFT analizi ile uyumlu hale getirilerek okulun hedeflerine ulaşma sürecine katkı sağlandı.

2.9.4. Güçlü ve Zayıf Yönler

Kurumun güçlü ve zayıf yönleri donanım, malzeme, çalışan, iş yapma becerisi, kurumsal iletişim gibi çok çeşitli alanlarda kendisinden kaynaklı olan güçlülükleri ve zayıflıkları ifade etmektedir ve ayırında temel olarak okul müdürlüğü kapsamından bakılarak iç faktör ve dış faktör ayrımı yapılmıştır.

Tablo 46. GZFT Listesi

| İç Çevre | | Dış Çevre | |
|---|--|---|---|
| Güçlü Yönler | Zayıf Yönler | Fırsatlar | Tehditler |
| <ul style="list-style-type: none">➤ Öğretmen-veli iletişiminin güçlü olması.➤ Rehberlik servisinin verimli çalışması.➤ Okulumuzun sürekli güncellenen bir web sitesine sahip olması.➤ Tüm personelin e-posta adresine sahip olması.➤ Öğrenci ve velilere ulaşımında kısa mesaj servisinin kullanılması.➤ Öğrencilerimizin hedeflerini belirleyip bu hedeflere ulaşma arzusunda olmaları.➤ Sessiz, huzurlu ve güvenli bir okul ortamı.➤ Okulda kullanılan araç ve gereçlerin nitelikli ve öğrenci hizmetine sunulması.➤ Velilerimizin eğitime karşı ilgili olmaları.➤ Okulda devamsızlıktan kalma sorununun olmaması.➤ Hayat boyu eğitim kurslarına olumlu bakış.➤ İlimizde ilk tercih edilen ortaöğretim kurumu olmamız.➤ Yetkin ve tecrübeli öğretmen kadrosuna sahip olmamız.➤ İleri akademik başarıları sürdürme potansiyeline sahip öğrenciler.➤ Öğrencilerin bilim insanı olacak | <ul style="list-style-type: none">➤ Yatılı öğrenci velilerinin okul etkinlikleri ve toplantılarına yetersiz katılımı.➤ Okul web sitesinin yeterince takip edilmemesi.➤ Yeni öğrencilerin okul ve pansiyona uyum problemleri.➤ Yatılı öğrencilerin devamsızlıklarının okul ortalamasını etkilemesi.➤ Hayat boyu kurslara ulaşımındaki zorluklar.➤ Engellilere uygun fiziki yapının eksik oluşu.➤ Nitelikli üniversite ve bölümlere yerleşme oranının düşük olması.➤ Kitap okuma oranlarının yetersiz oluşu.➤ Mesleki tanıtım faaliyetlerinin eksik olması.➤ Sınav kaygısı yaşayan öğrencilerin bulunması.➤ Öğrencilerin asosyal olması.➤ Bazı öğretmenlerin öğrenci psikolojisine yeterince önem vermemesi.➤ Öğretmenlerin okul dışı eğitim ortamları kullanımında yetersiz sorumluluk alması.➤ Sosyal ve kültürel etkinliklerin | <ul style="list-style-type: none">➤ Rize ilinin eğitimde öncü olması.➤ Yerel yönetimlerin eğitim faaliyetlerine destek vermesi.➤ Fatih Projesi gibi ulusal eğitim projelerinin mevcudiyeti.➤ Mezunların okula sosyal ve mesleki katılımı.➤ Üniversiteler ve STK'larla özellikle eğitim alanında potansiyel işbirlikleri.➤ Bölgedeki doğa ve kültür turizmi potansiyelinin öğrencilerin sosyal ve akademik etkinliklerini desteklemesi. | <ul style="list-style-type: none">➤ Yağışlar ve sel gibi doğal afet risklerinin okulu olumsuz etkilemesi.➤ Ekonomik koşulların velilerin katkısını sınırlandırmaması.➤ İş güvenliği ve sağlığı ile ilgili olası sorunlar.➤ Teknoloji bağımlılığı gibi çağdaş sosyal sorunların öğrencileri olumsuz etkilemesi.➤ Bölgedeki ekonomik koşulların |

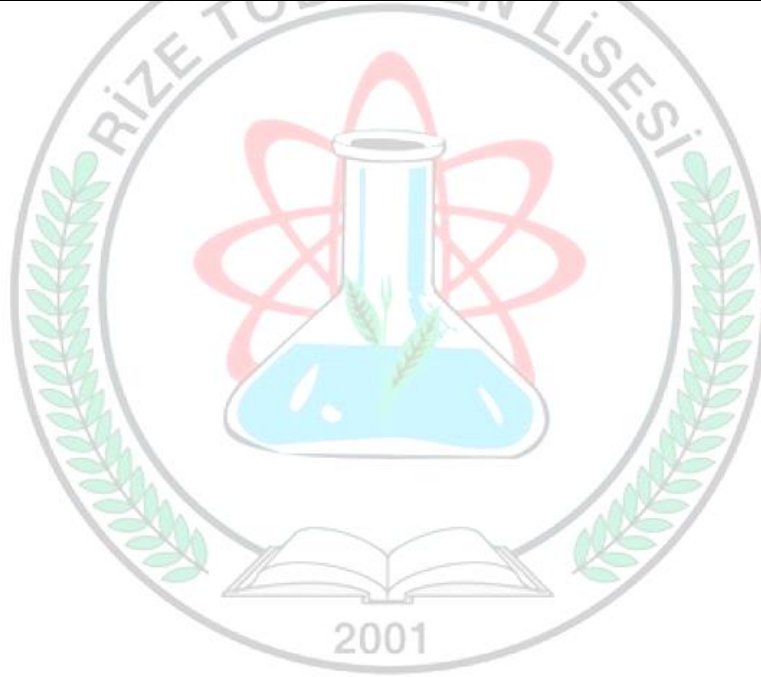
| | | | |
|--|--|---|---|
| <ul style="list-style-type: none"> ➤ tarzda yetiştirilmesi. ➤ Üniversiteye geçişte bir basamak niteliği taşıması. ➤ Meslek ve üniversite hedeflerine ulaşma kolaylığı. ➤ Öğretmenlerin öğrencilere sıcak ve şefkatli bir yaklaşım göstermesi. ➤ Personel ve öğretmen sayısının yeterli olması. ➤ Velilerimizin sosyal ve kültürel faaliyetlere olumlu bakışları. ➤ Öğrencilerin ideallerini gerçekleştirme olanakları. ➤ Etkili bir eğitim politikası. ➤ Soru sorma ve tartışma ortamının mevcudiyeti. ➤ Sosyal, sportif ve kültürel faaliyetlerin öğrenci-öğretmen iş birliğiyle gerçekleştirilmesi. ➤ Mesleki tanıtım faaliyetleri kapsamında çeşitli mesleklerden mezunlar. ➤ Kapalı spor salonunun bulunması. ➤ Pansiyonun okul bahçesi içinde olması. ➤ Kampüs alanı şeklinde birimler. ➤ Yeterli görsel eğitim araç ve gereçleri. ➤ Fatih Projesi kapsamında internet ağı ve akıllı tahtalar. ➤ Laboratuvar olanakları. ➤ 24 saat kamera güvenlik sistemi. ➤ Genel bütçeden ödenek alınmış olması. ➤ Pansiyonlu bir okul olarak bakanlıktan yıllık bütçe aktarılması. ➤ Aile Birliği destekleri. ➤ Okul kantin kirasından katkı. | <ul style="list-style-type: none"> ➤ yetersizliği. ➤ Konferans salonunun yetersiz donanımı. ➤ Kütüphanede yeterli kitap bulunmaması. ➤ Laboratuvarların tasarla-uygula anlayışına uygun olmaması. ➤ Kanalizasyon probleminin devam etmesi. ➤ Fazla yağışın zemin katları etkilemesi. ➤ Aile Birliği katkılarının yetersiz kalması. ➤ Ortaöğretim bütçesinden yeterli ödenek sağlanamaması. ➤ Araştırma ve proje çalışmaları için ödenek eksikliği. ➤ Temizlik personeli sayısının yetersiz olması. | <ul style="list-style-type: none"> ➤ Yerel ve ulusal düzeydeki eğitim yarışmaları ve projelerle öğrencilere kendilerini ifade etme fırsatları. ➤ Rize'nin çay tarımı ve ilgili sektörler üzerinden farklı mesleki tanıtım fırsatları sunması. ➤ Gelişen teknolojilerin, eğitimde yeni öğretim metotlarını desteklemesi. ➤ Devlet destekli burs ve kaynaklara erişim imkânlarının artırılması. | <ul style="list-style-type: none"> ➤ öğretmen ve diğer personel istihdamında sorun yaratması. ➤ Eğitim reformlarının uygulama sürecindeki belirsizliklerinin etkisi. ➤ Sosyal medyanın olumsuz etkilerinin öğrenciler üzerinde artış göstermesi. |
|--|--|---|---|

2.9.5. Fırsatlar ve Tehditler

Tablo 47. GZFT Stratejileri

| Fırsatlar | Tehditler |
|---|--|
| <ul style="list-style-type: none"> ➤ Okulumuzun olumsuz çevre şartlarından uzak olması ➤ İldeki kamu kurum ve kuruluşlarının okulumuza bakış açılarının iyi yönde olması ➤ Sağlık kuruluşunun okulumuzun hemen yanı başında olması ➤ Fatih Projesi kapsamında internet ağı ve akıllı tahtalara sahip olması ➤ Öğrencilerin seçilmiş olması ➤ Okulumuz mezunlarından mesleki tanıtım | <ul style="list-style-type: none"> ➤ Farklı ekonomik çevrelerden gelen öğrencilerin olması ➤ Öğrenciler arasında cep telefonu ve internet kullanma alışkanlığının fazla olması ➤ Sosyal medyanın yoğun bir şekilde kullanılması ➤ Farklı illerden, farklı kültürlerden öğrencilerin bulunması ➤ Kitle iletişim araçlarının olumsuz etkileri ➤ Öğrenci velilerimizin bazılarının il dışında ikamet ediyor olması ➤ İlin en iyi öğrencilerini alan bir okul olarak akademik |

| | |
|--|---|
| <p>yapacakların olması</p> <ul style="list-style-type: none"> ➤ Öğretmenlerimizin bu alanda çalışma yapabilecek bilgi ve yetenekte olmasının velilere güven vermesi ➤ Eğitim politikasının iyi olması ➤ Okul başarı ortalamasının yüksek olması nedeniyle YKS' de kazandırdığı pozitif ivme ➤ Yapacağımız faaliyetlerde destek olabilecek nitelikte velilerin olması ➤ Burs imkânlarından yararlanmada okul isminin önem arz etmesi ➤ Binanın 2010 Yılında yapılmış olması ➤ Okulumuza ait aracın olması ➤ Görsel eğitim bakımından yeterli araç ve gereçlere sahip olması ➤ Okul yerleşim alanının kampüs şeklinde olması ➤ Okul alanlarının kapasite gelişimine uygun olması | <p>başarı beklentisinin yüksek olması</p> <ul style="list-style-type: none"> ➤ Eğitim sisteminde sürekli yenilenen programlar ➤ Sınav sistemindeki değişiklikler ➤ Velilerin eğitime yönelik duyarlılık düzeylerindeki farklılıklar ➤ Ailelerin yüksek beklentisinin oluşturduğu Psikolojik baskı ➤ Rize gibi fazla yağışlı olan bir yerde okulumuzun dere yatağında olması ➤ Okul yanındaki fabrika atıklarının okulumuzun kirlenmesine neden olması ➤ Aşırı nem nedeni ile okul binasının çabuk deforme olması ➤ Okul yönetiminin kurumsal kapasitenin geliştirilmesinde tek başına karar verici makam olmaması ➤ Teknolojik gelişmelerin hızlı yaşanması, bu araç ve gereçlerin maliyetli olması. |
|--|---|



3. GELECEĞE BAKIŞ

Okul Müdürlüğümüzün misyon, vizyon, temel ilke ve değerlerinin oluşturulması kapsamında öğretmenlerimiz, öğrencilerimiz, velilerimiz, çalışanlarımız ve diğer paydaşlarımızdan alınan görüşler, sonucunda stratejik plan hazırlama ekibi tarafından oluşturulan Misyon, Vizyon, Temel Değerler; Okulumuz üst kuruluna sunulmuş ve üst kurul tarafından onaylanmıştır.

3.6. Misyon

Bilimsel düşüncüyü rehber alan, etik değerleri benimseyen ve bireysel potansiyelini en üst düzeyde geliştiren bireyler yetiştirmek amacıyla; öğrencilerimize çağdaş eğitim olanakları sunar, akademik başarılarının yanı sıra sosyal, kültürel ve sportif gelişimlerine de öncelik tanırız. Toplumsal ihtiyaçlara duyarlı, yaratıcı ve sorumluluk sahibi bireyler yetiştirme misyonumuzu, nitelikli öğretmen kadrosu ve modern eğitim ortamlarımızla yerine getiriyoruz.

3.7. Vizyon

Rize TOBB Fen Lisesi olarak vizyonumuz, öğrencilerimizi 21. yüzyılın dinamiklerine uyum sağlayan, eleştirel düşünebilen, yaratıcı ve yenilikçi bireyler olarak yetiştirmek; ulusal ve uluslararası düzeyde bilim, teknoloji ve kültür alanlarında fark yaratan bir eğitim kurumu olmaktır.

Eğitim-öğretim süreçlerinde mükemmeliyeti benimseyerek, öğrencilerimize akademik başarılarının yanı sıra etik değerleri, sosyal sorumluluğu ve çevresel duyarlılığı kazandırmayı hedefliyoruz. İlham veren bir öğrenme ortamı sağlayarak, öğrencilerimizin hayal gücünü, potansiyelini ve liderlik becerilerini geliştiren bir okul olmayı amaçlıyoruz.

Bu doğrultuda, öğretmenlerimizle, velilerimizle ve tüm paydaşlarımızla güçlü bir iş birliği içinde hareket ederek; çağdaş, katılımcı ve sürdürülebilir eğitim modelleriyle ülkemizin ve dünyanın geleceğini şekillendirecek bireyler yetiştirmeyi taahhüt ediyoruz.

Rize TOBB Fen Lisesi, öğrencilerimizin küresel ölçekte başarı elde etmelerine

olanak tanırken, yerel değerlerimizi koruyarak kültürel mirasımıza sahip çıkmayı ilke edinmiştir. Bilimsel arařtırmalarda öncü, sosyal projelerde aktif ve sanatsal üretimlerde yaratıcı bir okul olarak, geleceęi şekillendiren bir merkez olmayı hedefliyoruz.

3.8. Temel Deęerler

Okulumuzun ařaęıda verilen temel deęerleri; Bakanlıęımız ve İl Milli Eęitim Müdürlüęümüzün Stratejik planı, okulumuzun paydař düşünceleri, okulumuzun vizyonu gibi faktörler deęerlendirilerek ortaya konulmuřtur.

1. Eęitimi bilimsel düşünceye dayandırır, yeniliklere açık bir anlayıř benimseriz. Öğrencilerimizin ve çalışanlarımızın arařtırma ve geliştirme faaliyetlerini destekler, onları geleceęin bilim insanları olmaya teřvik etmek.
2. Tüm öğrenci, öğretmen ve paydařlarımız arasında eřitlik ve adaleti esas alır, fırsat eřitlięini saęlamaya özen göstermek.
3. Hem öğrencilerimiz hem de çalışanlarımız için sürekli öğrenme ve gelişim fırsatlarını teřvik etmek, bireysel ve kurumsal yenilikçilięi desteklemek.
4. Eęitim ve yönetim süreçlerimizde yüksek etik standartlara baęlı kalmak. Öğrencilerimize, çalışanlarımıza ve topluma karřı sorumluluklarımızı yerine getirmeyi temel öncelięimiz olarak görmek.
5. Okul içindeki ve dışındaki paydařlarımızla güçlü iş birlięi kurmak, karar alma süreçlerimizde katılımcılıęı teřvik etmek.
6. Doęayı koruma bilinciyle hareket etmek. Çevresel sürdürülebilirlięi tüm eęitim ve faaliyetlerimizin merkezine koymak.
7. Eęitim-öęretim faaliyetlerimizi toplumsal fayda saęlayacak şekilde planlamak, sosyal sorumluluk projeleriyle toplumun gelişimine katkıda bulunmayı hedeflemek.
8. Tüm süreçlerimizde kaliteyi ön planda tutmak, mükemmeliyetçilięi bir yařam biçimi olarak benimsemek.
9. Okulumuzda herkesin birbirine karřı saygılı ve hořgörülü olduęu bir ortam yaratmaya özen göstermek.
10. Hizmet sunumunda güveni esas almak, tüm süreçlerimizde şeffaflık ilkesine uygun hareket etmek.

4. AMAÇ, HEDEF VE PERFORMANS GÖSTERGESİ İLE STRATEJİLERİN BELİRLENMESİ

Strateji geliştirme, geleceğe yönelik “ideal” ve “ortak” bakışı yansıtır. Belirlenen vizyona ulaşmak için durum analizi sonucunda ortaya çıkan ihtiyaçlar çerçevesinde amaçlar ve bu amaçları gerçekleştirmeye yönelik hedefler belirlenir. Taslak amaç ve hedeflere ilişkin çalışmalar stratejik planlama ekibinin koordinasyonunda yürütüldü. Bu çalışmalar çerçevesinde, her bir hedef için hedef kartları oluşturuldu.

4.6. Amaçlar ve Hedefler

4.7.

Tablo 48 Amaçlar ve Hedefler

| | |
|------------------|--|
| Amaç 1 | Akademik başarıyı artırırken öğrencilerin sosyal, kültürel ve sportif faaliyetlere katılımını teşvik etmek |
| Hedef 1.1 | Eğitim-öğretim sürecini destekleyen sosyal, kültürel ve sportif etkinliklerin sayısı artırılabacaktır. |
| Hedef 1.2 | Öğrencilerin ilgi ve yeteneklerini geliştirerek bireysel başarılarını üst öğrenim seviyelerine taşıyacak şekilde yönlendirme yapılacaktır. |
| Hedef 1.3 | Ulusal ve uluslararası projelere katılım için öğrencilere mentorluk desteği sağlanacaktır. |
| Hedef 1.4 | Ders dışı aktiviteler ile akademik başarı arasında denge kurarak bütünsel gelişimi desteklemek. |
| Amaç 2 | Öğrenci devamsızlığını ve uyum sorunlarını azaltarak okul iklimini iyileştirmek |
| Hedef 2.1 | Velilerle etkili iletişim süreçleri kurularak öğrencilerin devamsızlık durumları düzenli olarak takip edilecektir. |
| Hedef 2.2 | Pansiyona yeni başlayan öğrencilerin uyum süreçlerini desteklemek amacıyla oryantasyon programları düzenlenecektir. |
| Hedef 2.3 | Risk grubu öğrenciler için bireyselleştirilmiş rehberlik desteği sağlanacaktır. |
| Amaç 3 | Kurumsal kapasiteyi artırarak modern ve sürdürülebilir bir eğitim ortamı sağlamak |
| Hedef 3.1 | Eğitim ortamlarının fiziki koşulları modernize edilerek öğrenci ve öğretmen memnuniyeti artırılabacaktır. |
| Hedef 3.2 | Öğretmenlerin ve yöneticilerin mesleki gelişim programlarına düzenli katılımı sağlanacaktır. |
| Hedef 3.3 | Okulun enerji tüketimini azaltarak çevre dostu uygulamalara öncülük edilecektir. |
| Hedef 3.4 | Okulda sağlıklı ve güvenli bir eğitim ortamı oluşturmak için gerekli altyapı düzenlemeleri yapılacaktır. |

4.7. Performans Göstergeleri

Stratejik planımızda, performans göstergeleri, belirlenen hedeflere ulaşma düzeyini etkili bir şekilde değerlendirmek ve uygulamaların başarısını ölçmek amacıyla yapılandırılmıştır. Bu göstergeler, faaliyetlerin ne kadar iyi yürütüldüğünü belirlemeye, genel performans hakkında veri sağlamaya ve okulun genel durumuna ilişkin kapsamlı bir perspektif sunmaya hizmet etmektedir. Ayrıca, iyileştirme ve geliştirme alanlarını tespit ederek, müdahale edilmesi gereken noktaları belirleme ve ilerlemeyi ölçme konusunda temel bir rol oynamaktadır. Doğru yapılandırılmış göstergeler hem izleme hem de değerlendirmenin kalitesini artırarak stratejik planın etkin bir şekilde uygulanmasına olanak tanımaktadır.

Tablo 49. Amaç 1 Hedef 1

| | |
|------------------|--|
| Amaç 1 | Akademik başarıyı artırırken öğrencilerin sosyal, kültürel ve sportif faaliyetlere katılımını teşvik etmek |
| Hedef 1.1 | Eğitim-öğretim sürecini destekleyen sosyal, kültürel ve sportif etkinliklerin sayısı artırılacaktır. |

| Performans Göstergeleri | Hedef Etkisi* | Başlangıç Değeri | 1. Yıl | 2. Yıl | 3. yıl | 4. Yıl | 5. Yıl | İzleme Sıklığı | Rapor Sıklığı |
|---|--|------------------|--------|--------|--------|--------|--------|----------------|---------------|
| PG 1.1.1 Bir eğitim ve öğretim yılında bilimsel, sosyal, kültürel, sanatsal ve sportif alanlarda faaliyete katılan öğrenci oranı (%) | 25 | %50 | %55 | %57 | %60 | %63 | %65 | 6 ay | 12 ay |
| PG 1.1.2 Bir eğitim ve öğretim yılında sosyal sorumluluk ve toplum hizmeti çalışmalarına katılan öğrenci oranı (%) | 25 | %20 | %20 | %25 | %30 | %35 | %40 | 6 ay | 12 ay |
| PG 1.1.3 Yerel, ulusal ve uluslararası proje, yarışma gibi etkinliklere katılan öğrenci oranı (%) | 25 | %10 | %10 | %15 | %20 | %25 | %30 | 6 ay | 12 ay |
| PG 1.1.4 Üniversitelerde yürütülen bilimsel, sosyal, kültürel, sanatsal ve sportif faaliyetlere katılan öğrenci oranı (%) | 25 | %5 | %5 | %7 | %9 | %10 | %12 | 6 ay | 12 ay |
| Koordinatör Birim | Okul İdaresi, Rehberlik Servisi, Zümre Başkanları, Kulüp Koordinatörleri | | | | | | | | |
| İş birliği Yapılacak Birimler | Öğretmenler, Okul İdaresi, Rehberlik Servisi, Öğrenci Kulüpleri, Aileler ve Veliler | | | | | | | | |
| Riskler | <ul style="list-style-type: none">➤ Öğrenci katılımının düşüklüğü: Öğrencilerin ders dışı faaliyetlere yeterince ilgi göstermemesi.➤ Zaman yönetimi sorunları: Etkinliklerin, akademik takvimle uyumsuzluğu nedeniyle | | | | | | | | |

| | |
|------------------------|---|
| | <p>öğrencilerin etkinliklere katılımında zorlanması.</p> <ul style="list-style-type: none">➤ Maddi kaynak yetersizliği: Etkinliklerin finansmanı için yeterli bütçenin olmaması.➤ Öğrenci motivasyon eksiklikleri: Sosyal, kültürel ve sportif faaliyetlere öğrencilerin yeterince katılmaması. |
| Stratejiler | <ul style="list-style-type: none">➤ Her bir öğrencinin bir kulüp faaliyetinde aktif olarak yer alması sağlanarak kulüp faaliyetlerinin etkinliği artırılacaktır.➤ Öğrencilerin seviyelerine uygun olarak toplumsal sorunların çözümüne katkı sağlamak amacıyla afet ve acil durum, çevre, eğitim, spor, kültür ve turizm, sağlık ve sosyal hizmetler alanlarında toplum hizmeti faaliyetlerine katılmaları artırılacaktır.➤ Öğrencilerin yerel, ulusal ve uluslararası proje ve yarışmalara katılmaları teşvik edilecektir.➤ Okulda oluşturulacak öğrenci kulüpleri aracılığıyla yerel düzeyde etkinliklerin düzenlenmesi sağlanacaktır. |
| Maliyet Tahmini | <ul style="list-style-type: none">➤ Etkinliklerin düzenlenmesi için yıllık yaklaşık 500,000 TL bütçe ayrılması planlanıyor.➤ Kulüp faaliyetlerinin malzeme ve organizasyon giderleri için 200,000 TL.➤ Ulusal ve uluslararası projelere katılım için 300,000 TL.➤ Sosyal sorumluluk projeleri ve toplum hizmeti faaliyetleri için 100,000 TL. |
| Tespitler | <ul style="list-style-type: none">➤ Öğrencilerin eğitim sürecinde sadece akademik başarıyı değil, sosyal ve kültürel gelişimlerini de önemsedikleri.➤ Okulda daha fazla sosyal etkinlik düzenlenmesi gerektiği, öğrencilerin etkinliklere katılım oranlarının düşük olduğu.➤ Yerel ve uluslararası projelere katılımın artırılması gerektiği, bu tür fırsatların öğrenciler için öğretici olduğu.➤ Ailelerin ve öğretmenlerin öğrencilerin gelişim süreçlerinde daha fazla yer alması gerektiği.➤ Finansal kaynakların etkin bir şekilde kullanılmadığı, okul dışı etkinlikler için daha fazla bütçe gerektiği. |
| İhtiyaçlar | <ul style="list-style-type: none">➤ Öğrencilere yönelik düzenli olarak etkinlikler ve projeler oluşturulması için eğitim materyallerine ve bütçeye ihtiyaç var.➤ Öğrencilerin sosyal faaliyetlere katılımını artıracak teşvik mekanizmalarının oluşturulması.➤ Öğrenciler ve öğretmenler arasında daha fazla etkileşim sağlanarak ders dışı etkinliklerde aktif katılım teşvik edilmeli.➤ Yerel ve uluslararası işbirliklerini artırarak öğrencilerin farklı kültür ve disiplinlerde gelişimini sağlamalı.➤ Sosyal sorumluluk projelerinde öğrencilerin daha fazla yer alması için okul yönetiminin desteği ve organizasyonel kolaylıklar sağlanmalı. |

Tablo 50. Amaç 1 Hedef 2

| | |
|------------------|--|
| Amaç 1 | Akademik başarıyı artırırken öğrencilerin sosyal, kültürel ve sportif faaliyetlere katılımını teşvik etmek |
| Hedef 1.2 | Öğrencilerin ilgi ve yeteneklerini geliştirerek bireysel başarılarını üst öğrenim seviyelerine taşıyacak şekilde yönlendirme yapılacaktır. |

| Performans Göstergeleri | Hedefe Etkisi* | Başlangıç Değeri | 1. Yıl | 2. Yıl | 3. yıl | 4. Yıl | 5. Yıl | İzleme Sıklığı | Rapor Sıklığı |
|---|---|-------------------------|---------------|---------------|---------------|---------------|---------------|-----------------------|----------------------|
| PG 1.2.1 Öğrencilerin bireysel ilgi ve yeteneklerini belirlemek amacıyla yapılan değerlendirme ve testlerin sayısı | %25 | 5 test | 6 test | 7 test | 8 test | 9 test | 10 test | 6 ay | 12 ay |
| PG 1.2.2 Bireysel gelişim planlarının oluşturulması ve takip edilmesi | %30 | 10 öğrenci | 20 öğrenci | 30 öğrenci | 40 öğrenci | 50 öğrenci | 70 öğrenci | 12 ay | 12 ay |
| PG 1.2.3 Üst öğrenime yönelik rehberlik faaliyetlerine katılan öğrenci sayısı | %20 | 40 öğrenci | 45 öğrenci | 50 öğrenci | 55 öğrenci | 60 öğrenci | 70 öğrenci | 12 ay | 12 ay |
| PG 1.2.4 Öğrencilerin katıldığı yarışmalar, sınavlar ve sınav sonuçlarının iyileştirilme oranı | %25 | 15 yarışma | 20 yarışma | 25 yarışma | 30 yarışma | 35 yarışma | 45 yarışma | 6 ay | 12 ay |
| Koordinatör Birim | Okul İdaresi, Rehberlik Servisi, Zümre Başkanları, Kulüp Koordinatörleri | | | | | | | | |
| İş birliği Yapılacak Birimler | Öğretmenler, Okul İdaresi, Rehberlik Servisi, Öğrenci Kulüpleri, Aileler ve Veliler, Üst öğrenim kurumları (üniversiteler, akademik rehberlik birimleri) | | | | | | | | |
| Riskler | <ul style="list-style-type: none">➤ Öğrencilerin bireysel farkındalıklarının düşük olması: İlgi ve yetenekleri konusunda öğrencilerin yeterli bilgiye sahip olmamaları, rehberlik faaliyetlerini zorlaştırabilir.➤ Öğrencilerin motivasyon eksiklikleri: Üst öğrenime yönelik planların, öğrencilerin ilgisizliği nedeniyle etkisiz olması.➤ Zaman yetersizliği: Öğrencilerin ders ve sosyal etkinlik arasında denge kurmakta zorlanmaları, bireysel gelişim faaliyetlerine yeterince zaman ayıramamaları.➤ Aile desteği eksikliği: Ailelerin, öğrencilerin ilgi ve yeteneklerini geliştirme süreçlerine katılım göstermemesi.➤ Yetersiz rehberlik kapasitesi: Rehberlik hizmetlerinin öğrenci sayısına oranla yetersiz kalması, bireysel ihtiyaçlara cevap verememesi. | | | | | | | | |
| Stratejiler | <ul style="list-style-type: none">➤ Öğrencilerin ilgi ve yeteneklerini belirlemek için düzenli olarak değerlendirme araçları ve testler kullanılacak.➤ Bireysel gelişim planları, öğrencilerin güçlü yönleri ve gelişim alanlarına odaklanarak oluşturulacak ve düzenli olarak izlenecek.➤ Üst öğrenime yönelik rehberlik ve kariyer danışmanlık faaliyetleri artacak, öğrenciler bu süreçlere daha aktif katılacak.➤ Yarışmalar, sınavlar ve proje bazlı etkinliklerle öğrencilerin yeteneklerini sergilemeleri sağlanacak, katılım oranları arttırılacak.➤ Aileler ile iş birliği içinde, öğrencilerin akademik ve bireysel gelişim süreçlerine | | | | | | | | |

| | |
|------------------------|--|
| | katılımı teşvik edilecek. |
| Maliyet Tahmini | <ul style="list-style-type: none"> ➤ Değerlendirme ve rehberlik araçları için tahmini maliyet: 200,000 TL ➤ Yarışma ve etkinlik organizasyonları için tahmini maliyet: 300,000 TL ➤ Rehberlik hizmetleri için personel eğitimi ve materyal maliyeti: 150,000 TL ➤ Üst öğrenim kurumlarıyla yapılacak işbirlikleri için bütçe: 100,000 TL |
| Tespitler | <ul style="list-style-type: none"> ➤ Öğrencilerin eğitim süreçlerine bireysel olarak daha fazla yönlendirilmesi gerektiği. ➤ Üst öğrenime geçişte rehberlik ve kariyer danışmanlığının önemli bir yer tutması gerektiği. ➤ Öğrencilerin ilgi ve yeteneklerine yönelik yapılan çalışmaların başarılı sonuçlar verdiği. ➤ Ailelerin öğrencilerinin gelişim süreçlerine daha fazla dahil olması gerektiği. ➤ Rehberlik hizmetlerinin daha geniş kapsamlı olması gerektiği, bireysel ihtiyaçların karşılanması için daha fazla kaynağa ihtiyaç duyulduğu. |
| İhtiyaçlar | <ul style="list-style-type: none"> ➤ Öğrencilere yönelik değerlendirme araçlarının güncellenmesi ve çeşitlendirilmesi. ➤ Öğrencilerin gelişim planlarının takibi için rehberlik hizmetlerinin güçlendirilmesi. ➤ Öğrencilerin ilgi ve yeteneklerine uygun yarışma ve etkinliklerin düzenlenmesi. ➤ Ailelerin süreçlere dahil edilmesi için bilgilendirme ve destek çalışmaları yapılması. ➤ Öğrencilerin üst öğrenime geçişte rehberlik alacakları alanlarda daha fazla etkinlik ve seminerler düzenlenmesi. |

Tablo 51. Amaç 1 Hedef 3

| | |
|------------------|--|
| Amaç 1 | Akademik başarıyı artırırken öğrencilerin sosyal, kültürel ve sportif faaliyetlere katılımını teşvik etmek |
| Hedef 1.3 | Ulusal ve uluslararası projelere katılım için öğrencilere mentorluk desteği sağlanacaktır. |

| Performans Göstergeleri | Hedef Etkisi* | Başlangıç Değeri | 1. Yıl | 2. Yıl | 3. yıl | 4. Yıl | 5. Yıl | İzleme Sıklığı | Rapor Sıklığı |
|--|--|------------------|------------|------------|------------|------------|------------|----------------|---------------|
| PG 1.3.1 Ulusal ve uluslararası projelere katılım sağlayan öğrenci sayısı | %30 | 15 öğrenci | 20 öğrenci | 25 öğrenci | 30 öğrenci | 35 öğrenci | 40 öğrenci | 6 ay | 12 ay |
| PG 1.3.2 Mentorluk desteği verilen öğrenci sayısı | %25 | 10 öğrenci | 15 öğrenci | 20 öğrenci | 25 öğrenci | 30 öğrenci | 50 öğrenci | 6 ay | 12 ay |
| PG 1.3.3 Mentorluk yapılan projelerde başarı elde eden öğrenci sayısı | %25 | 5 öğrenci | 10 öğrenci | 15 öğrenci | 20 öğrenci | 25 öğrenci | 30 öğrenci | 6 ay | 12 ay |
| PG 1.3.4 Proje katılımı sağlayan öğrencilere yönelik eğitim ve seminer sayısı | %20 | 3 seminer | 4 seminer | 5 seminer | 6 seminer | 10 seminer | 15 seminer | 6 ay | 12 ay |
| Koordinatör Birim | Okul İdaresi, Rehberlik Servisi, Zümre Başkanları, Kulüp Koordinatörleri | | | | | | | | |
| İş birliği Yapılacak Birimler | Ulusal ve uluslararası proje organizasyonları, Üniversiteler ve akademik kurumlar, Sosyal sorumluluk projeleri ve STK'lar, Veliler ve Aileler, Yerli ve yabancı eğitim | | | | | | | | |

| | |
|------------------------|--|
| | danışmanları ve mentorluk programları |
| Riskler | <ul style="list-style-type: none">➤ Proje ve mentorluk desteği konusunda yetersiz kaynaklar: Ulusal ve uluslararası projelere katılım için gereken mali kaynakların sağlanamaması.➤ Mentorluk desteğine ihtiyaç duyan öğrencilerin ilgisizlik göstermesi: Öğrencilerin mentorluk süreçlerine yeterince ilgi göstermemesi, sürecin etkisiz hale gelmesine yol açabilir.➤ Zaman yönetimi zorlukları: Öğrencilerin okul müfredatına ek olarak projelere katılımda zaman zorlukları yaşaması.➤ Rekabetin yüksek olması: Uluslararası projelerde, öğrencilere mentorluk sağlayan eğitimcilerin deneyimsiz olması veya rekabetin çok güçlü olması, başarılı sonuçlar elde etmeyi zorlaştırabilir.➤ Velilerin yeterli desteği sağlamakta zorlanması: Ailelerin projelere katılım konusunda yeterince destek olmamaları. |
| Stratejiler | <ul style="list-style-type: none">➤ Mentorluk programları için eğitimli ve deneyimli mentorlar görevlendirilecek, öğrencilere sürekli rehberlik sağlanacaktır.➤ Ulusal ve uluslararası projelere katılım için duyurular yapılacak, öğrencilere motivasyon sağlayacak seminer ve etkinlikler düzenlenecektir.➤ Öğrencilerin projelerde başarılı olmalarını desteklemek için her proje öncesinde rehberlik ve eğitim verilecektir.➤ Proje katılımı için öğrencilere uygun süreler verilerek ders programları ile uyum sağlanacaktır.➤ Ailelere yönelik bilgilendirme toplantıları yapılacak ve öğrencilerin projelerdeki başarılarını desteklemek için aile katılımı teşvik edilecektir. |
| Maliyet Tahmini | <ul style="list-style-type: none">➤ Mentorluk programları için tahmini maliyet: 100,000 TL➤ Ulusal ve uluslararası projelere katılım için organizasyon maliyetleri: 200,000 TL➤ Eğitim ve seminer organizasyonları maliyeti: 150,000 TL➤ Proje materyalleri ve kaynakları maliyeti: 100,000 TL |
| Tespitler | <ul style="list-style-type: none">➤ Öğrencilerin ulusal ve uluslararası projelere katılımının akademik başarıyı artıracığına dair olumlu geri dönüşler alınmıştır.➤ Mentorluk desteği sağlandığında öğrencilerin daha bilinçli ve hedef odaklı çalıştıkları gözlemlenmiştir.➤ Öğrencilerin akademik ve sosyal gelişimleri için uluslararası projelere katılımın büyük katkı sağladığı tespit edilmiştir.➤ Proje katılım oranlarının artırılması için daha fazla rehberlik ve organizasyonel destek sağlanması gerektiği ortaya çıkmıştır.➤ Ailelerin projelerdeki rolünün öğrencilerin başarısına doğrudan etkisi olduğu gözlemlenmiştir. |

| | |
|-------------------|--|
| İhtiyaçlar | <ul style="list-style-type: none"> ➤ Mentorluk programları için deneyimli mentorlar yetiştirilmesi. ➤ Projelerde öğrencilerin aktif olarak yer alabilmesi için kaynak ve materyal desteği sağlanması. ➤ Projelere katılım konusunda öğrencilere eğitim ve rehberlik sağlanması. ➤ Ailelerin projelerdeki rolünü arttıracak faaliyetlerin düzenlenmesi. ➤ Ulusal ve uluslararası proje organizasyonları ile güçlü işbirliklerinin kurulması. |
|-------------------|--|

Tablo 52. Amaç 1 Hedef 4

| | |
|------------------|--|
| Amaç 1 | Akademik başarıyı artırırken öğrencilerin sosyal, kültürel ve sportif faaliyetlere katılımını teşvik etmek |
| Hedef 1.4 | Ders dışı aktiviteler ile akademik başarı arasında denge kurarak bütünsel gelişimi desteklemek. |

| Performans Göstergeleri | Hedef Etkisi* | Başlangıç Değeri | | | | | | İzleme Sıklığı | Rapor Sıklığı |
|---|---|------------------|--------|--------|--------|--------|--------|----------------|---------------|
| | | | 1. Yıl | 2. Yıl | 3. yıl | 4. Yıl | 5. Yıl | | |
| PG 1.4.1 Bir eğitim ve öğretim yılında bilimsel, sosyal, kültürel, sanatsal ve sportif alanlarda faaliyete katılan öğrenci oranı (%) | 25 | %50 | %55 | %57 | %60 | %63 | %65 | 6 ay | 12 ay |
| PG 1.4.2 Bir eğitim ve öğretim yılında sosyal sorumluluk ve toplum hizmeti çalışmalarına katılan öğrenci oranı (%) | 25 | %20 | %20 | %25 | %30 | %35 | %40 | 6 ay | 12 ay |
| PG 1.4.3 Yerel, ulusal ve uluslararası proje, yarışma gibi etkinliklere katılan öğrenci oranı (%) | 25 | %10 | %10 | %15 | %20 | %25 | %30 | 6 ay | 12 ay |
| PG 1.4.4 Üniversitelerde yürütülen bilimsel, sosyal, kültürel, sanatsal ve sportif faaliyetlere katılan öğrenci oranı (%) | 25 | %5 | %5 | %7 | %9 | %10 | %12 | 6 ay | 12 ay |
| Koordinatör Birim | Okul İdaresi, Rehberlik Servisi, Zümre Başkanları, Kulüp Koordinatörleri | | | | | | | | |
| İş birliği Yapılacak Birimler | Öğretmenler, Okul İdaresi, Rehberlik Servisi, Öğrenci Kulüpleri, Aileler ve Veliler | | | | | | | | |
| Riskler | <ul style="list-style-type: none"> ➤ Öğrenci katılımının düşüklüğü: Öğrencilerin ders dışı faaliyetlere yeterince ilgi göstermemesi. ➤ Zaman yönetimi sorunları: Etkinliklerin, akademik takvimle uyumsuzluğu nedeniyle öğrencilerin etkinliklere katılımında zorlanması. ➤ Maddi kaynak yetersizliği: Etkinliklerin finansmanı için yeterli bütçenin olmaması. ➤ Öğrenci motivasyon eksiklikleri: Sosyal, kültürel ve sportif faaliyetlere öğrencilerin yeterince katılmaması. | | | | | | | | |
| Stratejiler | <ul style="list-style-type: none"> ➤ Her bir öğrencinin bir kulüp faaliyetinde aktif olarak yer alması sağlanarak kulüp faaliyetlerinin etkinliği artırılabilecektir. | | | | | | | | |

| | |
|------------------------|---|
| | <ul style="list-style-type: none"> ➤ Öğrencilerin seviyelerine uygun olarak toplumsal sorunların çözümüne katkı sağlamak amacıyla afet ve acil durum, çevre, eğitim, spor, kültür ve turizm, sağlık ve sosyal hizmetler alanlarında toplum hizmeti faaliyetlerine katılımları artırılacaktır. ➤ Öğrencilerin yerel, ulusal ve uluslararası proje ve yarışmalara katılmaları teşvik edilecektir. ➤ Okulda oluşturulacak öğrenci kulüpleri aracılığıyla yerel düzeyde etkinliklerin düzenlenmesi sağlanacaktır. |
| Maliyet Tahmini | <ul style="list-style-type: none"> ➤ Etkinliklerin düzenlenmesi için yıllık yaklaşık 500,000 TL bütçe ayrılması planlanıyor. ➤ Kulüp faaliyetlerinin malzeme ve organizasyon giderleri için 200,000 TL. ➤ Ulusal ve uluslararası projelere katılım için 300,000 TL. ➤ Sosyal sorumluluk projeleri ve toplum hizmeti faaliyetleri için 100,000 TL. |
| Tespitler | <ul style="list-style-type: none"> ➤ Öğrencilerin eğitim sürecinde sadece akademik başarıyı değil, sosyal ve kültürel gelişimlerini de önemsedikleri. ➤ Okulda daha fazla sosyal etkinlik düzenlenmesi gerektiği, öğrencilerin etkinliklere katılım oranlarının düşük olduğu. ➤ Yerel ve uluslararası projelere katılımın artırılması gerektiği, bu tür fırsatların öğrenciler için öğretici olduğu. ➤ Ailelerin ve öğretmenlerin öğrencilerin gelişim süreçlerinde daha fazla yer alması gerektiği. ➤ Finansal kaynakların etkin bir şekilde kullanılmadığı, okul dışı etkinlikler için daha fazla bütçe gerektiği. |
| İhtiyaçlar | <ul style="list-style-type: none"> ➤ Öğrencilere yönelik düzenli olarak etkinlikler ve projeler oluşturulması için eğitim materyallerine ve bütçeye ihtiyaç var. ➤ Öğrencilerin sosyal faaliyetlere katılımını artıracak teşvik mekanizmalarının oluşturulması. ➤ Öğrenciler ve öğretmenler arasında daha fazla etkileşim sağlanarak ders dışı etkinliklerde aktif katılım teşvik edilmeli. ➤ Yerel ve uluslararası işbirliklerini artırarak öğrencilerin farklı kültür ve disiplinlerde gelişimini sağlamalı. ➤ Sosyal sorumluluk projelerinde öğrencilerin daha fazla yer alması için okul yönetiminin desteği ve organizasyonel kolaylıklar sağlanmalı. |

Tablo 53. Amaç 2 Hedef 1

| | |
|------------------|--|
| Amaç 2 | Öğrenci devamsızlığını ve uyum sorunlarını azaltarak okul iklimini iyileştirmek |
| Hedef 2.1 | Velilerle etkili iletişim süreçleri kurularak öğrencilerin devamsızlık durumları düzenli olarak takip edilecektir. |

| Performans Göstergeleri | Hedef Etkisi* | Başlangıç Değeri | Yıllar | | | | | İzleme Sıklığı | Rapor Sıklığı |
|---|---------------|------------------|--------|--------|--------|--------|--------|----------------|---------------|
| | | | 1. Yıl | 2. Yıl | 3. yıl | 4. Yıl | 5. Yıl | | |
| PG 2.2.1 Öğrencilerin devamsızlık oranı | %25 | %10 | %8 | %6 | %5 | %4 | %3 | 6 ay | 12 ay |

| | | | | | | | | | |
|---|---|-----|-----|-----|-----|-----|-----|------|-------|
| PG 2.2.2 Öğrencilerin sosyal uyum oranı | %25 | %15 | %18 | %20 | %22 | %24 | %26 | 6 ay | 12 ay |
| PG 2.2.3 Öğrencilerin düzenli olarak okula katılım oranı | %25 | %70 | %75 | %80 | %85 | %90 | %95 | 6 ay | 12 ay |
| PG 2.2.4 Velilerle yapılan geri bildirim toplantı sayısı | %25 | 5 | 6 | 7 | 8 | 9 | 10 | 6 ay | 12 ay |
| PG 2.2.5 Okul iklimine yönelik öğrencilerden alınan geri bildirim sonuçları | %25 | %60 | %65 | %70 | %75 | %80 | %85 | 6 ay | 12 ay |
| Koordinatör Birim | Okul İdaresi ve Rehberlik Servisi | | | | | | | | |
| İş birliği Yapılacak Birimler | Öğretmenler, Veliler, Rehberlik Servisi | | | | | | | | |
| Riskler | <ul style="list-style-type: none"> ➤ Velilerle İletişim Eksiklikleri: Velilerin okula yeterince geri bildirimde bulunmaması, öğrencinin okula uyumunu olumsuz etkileyebilir. ➤ Teknolojik Altyapı Yetersizliği: Devamsızlık takibinde kullanılan sistemin yetersizliği, verimli bir izleme sağlanmasını engelleyebilir. ➤ Sosyal Uyum Sorunları: Bazı öğrencilerin okula uyum sürecinde psikolojik engellerle karşılaşması, devamsızlıkları artırabilir. ➤ İzleme Sistemi Eksiklikleri: Düzenli izleme ve takip sistemlerinin uygulanamaması, devamsızlıkların zamanında fark edilmemesine yol açabilir. ➤ Okul İklimi: Okulda stresli bir ortam veya olumsuz bir sosyal iklim, öğrencilerin okula uyum sağlamakta zorlanmasına neden olabilir. | | | | | | | | |
| Stratejiler | <ul style="list-style-type: none"> ➤ Velilerle Düzenli İletişim: Velilerle, öğrencilerin devamsızlıkları hakkında sürekli iletişim kurarak öğrencilerin eğitim sürecine daha fazla katılımını teşvik etmek. ➤ Okul İklimi İyileştirme: Okul içindeki iklimi daha dostane ve destekleyici hale getirmek için sosyal etkinlikler ve uyum faaliyetleri düzenlemek. ➤ Erken Müdahale ve Takip: Devamsızlık oranı artan öğrenciler için rehberlik ve danışmanlık hizmetlerini hızlıca devreye sokmak. ➤ Teknolojik Çözümler Geliştirme: Devamsızlık takibi ve izleme için okuldaki mevcut altyapıyı güçlendirerek dijital sistemler aracılığıyla verilerin düzenli takip edilmesini sağlamak. ➤ Sosyal Uyum ve Psiko-sosyal Destek: Öğrencilere uyum sağlama konusunda rehberlik ve psikolojik destek programları sunmak. | | | | | | | | |
| Maliyet Tahmini | <ul style="list-style-type: none"> ➤ Teknolojik Altyapı Geliştirme (yazılım, sistem güncellemeleri): 100,000 TL ➤ Sosyal Uyum Etkinlikleri (etkinlik organizasyonları, malzemeler): 40,000 TL ➤ Velilerle İletişim Programı (toplantı düzenleme, materyal hazırlanması): 150,000 TL ➤ Rehberlik ve Destek Programları (psikolojik danışmanlık, eğitim seminerleri): 50,000 TL | | | | | | | | |

| | |
|-------------------|---|
| Tespitler | <ul style="list-style-type: none"> ➤ Öğrencilerin devamsızlık oranları yüksek, bu da genel okul katılımını düşürmektedir. ➤ Velilerle iletişimde eksiklikler yaşanmakta ve bu durum, öğrencilerin eğitim sürecine katılımını engellemektedir. ➤ Okulda sosyal uyum sorunu yaşayan öğrenciler bulunmaktadır, bu da devamsızlıkları artırmaktadır. ➤ Devamsızlık oranlarını izlemek için teknolojik altyapı yetersizdir. ➤ Öğrencilerin okul iklimine uyumu sağlamak için daha fazla sosyal ve psikolojik desteğe ihtiyaç vardır. |
| İhtiyaçlar | <ul style="list-style-type: none"> ➤ Daha Etkin İletişim Altyapısı: Velilerle daha etkili ve düzenli iletişim sağlamak için sistemler kurulmalıdır. ➤ Sosyal Uyum Programları: Öğrencilerin uyum sağlamalarına yardımcı olmak için rehberlik ve psikolojik destek artırılmalıdır. ➤ Teknolojik Altyapı: Devamsızlıkları ve okul içi katılımı düzenli izleyebilecek dijital araçlar geliştirilmelidir. ➤ Okul İklimi Geliştirme: Okul ikliminin öğrencilerin okula uyum sağlamalarını kolaylaştıracak şekilde iyileştirilmesi gereklidir. ➤ Eğitim ve Farkındalık Çalışmaları: Velilere, öğrencilerin devamsızlıklarının önlenmesi ve okulda başarı için gereken süreçler hakkında bilgilendirme seminerleri düzenlenmelidir. |

Tablo 54. Amaç 2 Hedef 2

| | |
|------------------|---|
| Amaç 2 | Öğrenci devamsızlığını ve uyum sorunlarını azaltarak okul iklimini iyileştirmek |
| Hedef 2.2 | Risk grubu öğrenciler için bireyselleştirilmiş rehberlik desteği sağlanacaktır. |

| Performans Göstergeleri | Hedef Etkisi* | Başlangıç Değeri | | | | | | İzleme Sıklığı | Rapor Sıklığı |
|---|-----------------------------------|------------------|--------|--------|--------|--------|--------|----------------|---------------|
| | | | 1. Yıl | 2. Yıl | 3. yıl | 4. Yıl | 5. Yıl | | |
| PG 3.2.1 Risk grubundaki öğrenciler için bireyselleştirilmiş rehberlik destek hizmeti oranı (%) | %30 | %5 | %15 | %25 | %35 | %45 | %50 | 6 ay | 12 ay |
| PG 3.2.2 Rehberlik desteği alan öğrencilerin okul iklimine uyum sağlama oranı (%) | %30 | %10 | %20 | %30 | %40 | %50 | %60 | 6 ay | 12 ay |
| PG 3.2.3 Öğrencilerin devamsızlık oranı düşüşü (%) | %20 | %10 | %8 | %6 | %4 | %3 | %2 | 6 ay | 12 ay |
| PG 3.2.4 Öğrencilere yönelik rehberlik faaliyetlerinin sayısı | %20 | 20 | 25 | 30 | 35 | 40 | 45 | 6 ay | 12 ay |
| Koordinatör Birim | Okul İdaresi ve Rehberlik Servisi | | | | | | | | |

| | |
|--------------------------------------|---|
| İş birliği Yapılacak Birimler | Öğretmenler ve Zümre Başkanları, Veliler, Psikolojik Danışmanlık Hizmetleri |
| Riskler | <ul style="list-style-type: none">➤ Öğrencilerin psikolojik engelleri: Bireyselleştirilmiş rehberlik desteği yeterli olmayabilir ve öğrencinin uyum sürecini olumsuz etkileyebilir.➤ Velilerle iletişim eksiklikleri: Velilerin rehberlik desteği hakkında yeterli bilgiye sahip olmaması, öğrencilerin uyum süreçlerini engelleyebilir.➤ Okul ortamında stresli bir iklim: Okul ortamında stres, öğrencilerin uyum sağlamasını zorlaştırabilir.➤ Yetersiz kaynaklar: Bireyselleştirilmiş rehberlik hizmetleri için yeterli kaynak (psikolog, rehber öğretmen) olmayabilir.➤ Devamsızlık oranlarının yüksekliği: Öğrencilerin rehberlik hizmetlerinden faydalanamaması nedeniyle devamsızlık oranları düşmeyebilir. |
| Stratejiler | <ul style="list-style-type: none">➤ Bireyselleştirilmiş Rehberlik Desteği: Risk grubundaki öğrenciler için özel rehberlik ve psikolojik danışmanlık seansları düzenlenerek uyum süreçleri takip edilecektir.➤ Öğrencilerin ve Velilerin Bilgilendirilmesi: Velilerle etkin iletişim kurarak rehberlik hizmetlerine katılım teşvik edilecek ve bilgilendirme toplantıları yapılacaktır.➤ Psiko-sosyal Destek Programları: Öğrencilere okulda psikolojik destek sunulacak, sosyal uyumlarına yardımcı olacak gruplar oluşturulacaktır.➤ Okul İklimi İyileştirme Faaliyetleri: Okul ikliminin öğrencilerin uyumlarını kolaylaştıracak şekilde iyileştirilmesi için etkinlikler düzenlenecektir.➤ Erken Müdahale ve Takip: Öğrencilerdeki olumsuz durumlar erken tespit edilerek rehberlik desteği sağlanacak ve okulda düzenli takip yapılacaktır. |
| Maliyet Tahmini | <ul style="list-style-type: none">➤ Bireyselleştirilmiş Rehberlik Hizmetleri (psikolojik danışmanlık, seanslar): 80,000 TL➤ Eğitim ve Seminerler (öğrencilere ve velilere yönelik bilgilendirme): 300,000 TL➤ Okul İklimi Etkinlikleri (psiko-sosyal programlar, sosyal etkinlikler): 500,000 TL➤ İzleme Sistemi ve Geri Bildirim Toplantıları: 20,000 TL |
| Tespitler | <ul style="list-style-type: none">➤ Öğrencilerde uyum sorunları ve devamsızlık oranları belirgin şekilde artmaktadır.➤ Öğrencilerin devamsızlıkları, okul ikliminin olumsuz etkilerinden kaynaklanabilir.➤ Risk grubundaki öğrenciler için daha fazla bireyselleştirilmiş rehberlik desteği sağlanmalıdır.➤ Velilerle daha sıkı bir iletişim kurulması gerekmektedir.➤ Okulda sosyal uyum sağlayıcı programlar ve etkinliklerin eksikliği öğrencilerin okula bağlanmalarını zorlandırmaktadır. |
| İhtiyaçlar | <ul style="list-style-type: none">➤ Bireyselleştirilmiş rehberlik için yeterli kaynak: Psikolog ve rehber öğretmen sayısının artırılması gerekmektedir.➤ Okul içi destek programları: Öğrencilerin okulda sosyal uyumlarını kolaylaştıracak programların oluşturulması gerekmektedir.➤ Velilerle daha güçlü iletişim: Velilerle düzenli olarak yapılan toplantıların artırılması ve geri bildirimlerin düzenli olarak alınması gerekmektedir. |

| | |
|--|---|
| | <ul style="list-style-type: none"> ➤ Eğitim materyalleri ve kaynaklar: Öğrenciler ve veliler için rehberlik desteği sağlayacak materyallerin hazırlanması gerekmektedir. ➤ Okul iklimi iyileştirme faaliyetleri: Okulun psikolojik ve sosyal ikliminin öğrencilerin daha sağlıklı bir ortamda eğitim alacakları şekilde düzenlenmesi gerekmektedir. |
|--|---|

Tablo 55. Amaç 2 Hedef 3

| | |
|------------------|---|
| Amaç 2 | Öğrenci devamsızlığını ve uyum sorunlarını azaltarak okul iklimini iyileştirmek |
| Hedef 2.3 | Risk grubu öğrenciler için bireyselleştirilmiş rehberlik desteği sağlanacaktır. |

| Performans Göstergeleri | Hedefe Etkisi* | Başlangıç Değeri | 1. Yıl | 2. Yıl | 3. yıl | 4. Yıl | 5. Yıl | İzleme Sıklığı | Rapor Sıklığı |
|---|---|------------------|--------|--------|--------|--------|--------|----------------|---------------|
| PG 2.3.1: Risk grubu öğrencilerin bireysel rehberlik desteği alma oranı (%) | %20 | %15 | %20 | %25 | %30 | %35 | %40 | 6 ay | 12 ay |
| PG 2.3.2: Rehberlik hizmetleri kapsamında öğrencilerin uyum süreçlerini iyileştiren bireysel toplantılar düzenlenmesi oranı (%) | %30 | %25 | %30 | %35 | %40 | %45 | %50 | 6 ay | 12 ay |
| PG 2.3.3: Rehberlik destekli müdahale sonrası devamsızlık oranlarında azalma | %15 | %10 | %15 | %20 | %25 | %30 | %35 | 6 ay | 12 ay |
| PG 2.3.4: Uyum sorunları yaşayan öğrencilerin okul içi sosyal etkileşimde artış oranı (%) | %20 | %15 | %20 | %25 | %30 | %35 | %40 | 6 ay | 12 ay |
| Koordinatör Birim | Okul İdaresi, Rehberlik Servisi, Zümre Başkanları | | | | | | | | |
| İş birliği Yapılacak Birimler | Rehberlik Servisi, Öğretmenler, Okul İdaresi, Aileler ve Veliler, Sosyal Hizmet Uzmanları | | | | | | | | |
| Riskler | <ul style="list-style-type: none"> ➤ Öğrenci İlgisinin Azalması: Risk grubu öğrencilerin rehberlik hizmetlerine ilgi göstermemesi. ➤ Zaman Kısıtlaması: Öğrencilerin rehberlik hizmetlerine katılımını engelleyen zaman sorunları. ➤ Kaynak Yetersizliği: Rehberlik hizmetlerini etkili şekilde sunmak için gerekli olan insan kaynağı ve materyal yetersizliği. ➤ Aile Desteği Eksikliği: Ailelerin öğrencilerin rehberlik süreçlerine yeterince katılmaması veya destek olmaması. | | | | | | | | |
| Stratejiler | <ul style="list-style-type: none"> ➤ Risk grubu öğrenciler için her öğrenciye yönelik bireyselleştirilmiş rehberlik planları hazırlanacaktır. ➤ Öğrencilerin rehberlik destekli sosyal ve akademik gelişimlerine katkı sağlanacaktır. ➤ Ailelerle etkili iletişim kurularak, öğrencilere yönelik rehberlik süreçleri konusunda | | | | | | | | |

| | |
|------------------------|---|
| | <p>iş birliği sağlanacaktır.</p> <ul style="list-style-type: none"> ➤ Rehberlik süreçlerinin etkinliği artırılarak, öğrenci uyum sorunları daha hızlı çözülmeye çalışılacaktır. |
| Maliyet Tahmini | <ul style="list-style-type: none"> ➤ Bireyselleştirilmiş Rehberlik Desteği: 150,000 TL (Yıllık bütçe) ➤ Eğitim Materyalleri ve Rehberlik Faaliyetleri: 50,000 TL ➤ Sosyal ve Akademik Destek Programları: 80,000 TL ➤ Aile İletişim ve Katılım Programları: 30,000 TL |
| Tespitler | <ul style="list-style-type: none"> ➤ Risk grubu öğrencilerin bireysel rehberlik desteği almadan okuldaki uyum sorunlarının artma eğiliminde olduğu. ➤ Öğrencilerin devamsızlık oranlarının yüksek olduğu, özellikle rehberlik desteği almayan öğrencilerde daha fazla sorun yaşandığı. ➤ Aile desteği ile rehberlik hizmetlerinin etkinliğinin arttığı, velilerin süreçlere dahil edilmesinin öğrenciler için çok önemli olduğu. ➤ Rehberlik servisi ile daha sık yapılan bireysel toplantıların öğrencilerin okul uyumunu artırdığı. ➤ Okulda rehberlik hizmetleri ve sosyal etkileşim etkinliklerine yeterince kaynak ayrılmadığı, bu nedenle etkinliklerin sayısının artırılması gerektiği. |
| İhtiyaçlar | <ul style="list-style-type: none"> ➤ Risk grubu öğrenciler için özel rehberlik hizmetlerinin sürekliliğini sağlamak amacıyla ek personel ve eğitim materyallerine ihtiyaç vardır. ➤ Rehberlik ve psikolojik destek hizmetleri için bütçe artışı gereklidir. ➤ Öğrencilerin rehberlik süreçlerine katılımını teşvik edecek motivasyonel araçlar ve teşvikler oluşturulmalıdır. ➤ Ailelerin rehberlik sürecine dahil olmaları için bilgilendirme ve destek faaliyetlerine ihtiyaç duyulmaktadır. ➤ Okulun içindeki sosyal etkileşim faaliyetlerinin artırılması, öğrencilerin uyum süreçlerine katkı sağlayacaktır. |



Tablo 56. Amaç 3 Hedef 1

| | |
|------------------|---|
| Amaç 3 | Kurumsal kapasiteyi artırarak modern ve sürdürülebilir bir eğitim ortamı sağlamak |
| Hedef 3.1 | Eğitim ortamlarının fiziki koşulları modernize edilerek öğrenci ve öğretmen memnuniyeti artırılabilecektir. |

| Performans Göstergeleri | Hedef Etkisi* | Başlangıç Değeri | 1. Yıl | 2. Yıl | 3. yıl | 4. Yıl | 5. Yıl | İzleme Sıklığı | Rapor Sıklığı |
|---|---------------|------------------|--------|--------|--------|--------|--------|----------------|---------------|
| | | | %20 | %30 | %40 | %50 | %60 | | |
| PG 3.1.1: Eğitim ortamlarının fiziki koşullarında yapılan iyileştirme oranı (%) | %20 | %10 | %20 | %30 | %40 | %50 | %60 | 6 ay | 12 ay |
| PG 3.1.2: Öğrenci ve öğretmen memnuniyeti anketlerinden alınan olumlu sonuç oranı (%) | %25 | %15 | %20 | %30 | %40 | %50 | %60 | 6 ay | 12 ay |

| | | | | | | | | | |
|--|---|-----|-----|-----|-----|-----|-----|------|-------|
| PG 3.1.3: Eğitim alanlarının teknolojik altyapısının iyileştirilme oranı (%) | %25 | %10 | %20 | %30 | %40 | %50 | %60 | 6 ay | 12 ay |
| PG 3.1.4: Sınıfların ergonomik düzenlemeleri ve öğrencilerin öğrenme konforu ile ilgili yapılan iyileştirmeler | %30 | %15 | %25 | %35 | %45 | %55 | %65 | 6 ay | 12 ay |
| Koordinatör Birim | Okul İdaresi, İdari Personel, Mimarlık ve Teknik Servis Birimi | | | | | | | | |
| İş birliği Yapılacak Birimler | Okul İdaresi, Öğretmenler, Teknik Servis Birimi, Aileler ve Veliler | | | | | | | | |
| Riskler | <ul style="list-style-type: none"> ➤ Bütçe Yetersizliği: Fiziki iyileştirmeler için yeterli finansal kaynağın sağlanamaması. ➤ İnşaat Sürecindeki Gecikmeler: Fiziki yeniliklerin zamanında tamamlanamaması. ➤ Teknolojik Altyapı Sorunları: Yeni teknolojik araçların entegrasyonunda karşılaşılan sorunlar. ➤ Öğrenci ve Öğretmen Katılımı Eksikliği: Eğitim ortamı iyileştirmeleri konusunda öğrenci ve öğretmenlerin aktif katılımının düşük olması. | | | | | | | | |
| Stratejiler | <ul style="list-style-type: none"> ➤ Fiziki ortamın modernizasyonu için yerel yönetim ve özel sektörle işbirlikleri yapılacaktır. ➤ Teknolojik altyapının güçlendirilmesi için okula yeni eğitim araçları ve yazılımlar temin edilecektir. ➤ Eğitim alanlarında ergonomik düzenlemeler yapılacak ve öğrenci-öğretmen ihtiyaçlarına göre sınıflar yeniden yapılandırılacaktır. ➤ Eğitim ortamı ve altyapısının iyileştirilmesi için öğrenci ve öğretmenlerden geri bildirimler alınarak iyileştirme süreçlerine dahil edilecektir. | | | | | | | | |
| Maliyet Tahmini | <ul style="list-style-type: none"> ➤ Eğitim Ortamı Modernizasyonu: 1000,000 TL ➤ Teknolojik Altyapı İyileştirme: 500,000 TL ➤ Ergonomik Düzenlemeler ve Sınıf Yenilemeleri: 500,000 TL ➤ Genel Bakım ve İyileştirme Çalışmaları: 2000,000 TL | | | | | | | | |
| Tespitler | <ul style="list-style-type: none"> ➤ Eğitim alanlarının fiziksel koşullarının iyileştirilmesi gerektiği, mevcut durumun öğretim verimliliğini etkilediği. ➤ Öğrencilerin teknolojiye dayalı eğitim alanlarına daha fazla ilgi gösterdiği, teknolojik altyapının güçlendirilmesi gerektiği. ➤ Öğrencilerin ve öğretmenlerin mevcut sınıf düzenlerinden memnuniyetinin düşük olduğu, ergonomik düzenlemelere ihtiyaç duyulduğu. ➤ Okul içi eğitimin daha verimli olabilmesi için fiziksel ortamda yapılan düzenlemelerin öğrenci motivasyonunu artırdığı. | | | | | | | | |
| İhtiyaçlar | <ul style="list-style-type: none"> ➤ Eğitim alanlarının modernizasyonu için uygun bütçe sağlanması. ➤ Öğrencilerin teknolojik donanım ihtiyaçları için cihaz ve yazılım temin edilmesi. ➤ Sınıflarda ergonomik düzenlemeler için mobilya ve materyallerin yenilenmesi. ➤ Fiziksel ortam iyileştirmeleri hakkında öğrenci ve öğretmenlerin görüşlerini almak | | | | | | | | |

| | |
|--|--|
| | <p>çin anketler düzenlenmesi.</p> <p>➤ Okul içindeki tüm teknolojik cihazların bakım ve onarım süreçlerinin düzenli bir şekilde yapılması.</p> |
|--|--|

Tablo 57 Amaç 3 Hedef 2

| | |
|------------------|--|
| Amaç 3 | Kurumsal kapasiteyi artırarak modern ve sürdürülebilir bir eğitim ortamı sağlamak |
| Hedef 3.2 | Öğretmenlerin ve yöneticilerin mesleki gelişim programlarına düzenli katılımı sağlanacaktır. |

| Performans Göstergeleri | Hedefe Etkisi | Başlangıç Değeri | 1. Yıl | 2. Yıl | 3. yıl | 4. Yıl | 5. Yıl | İzleme Sıklığı | Rapor Sıklığı |
|---|--|------------------|--------|--------|--------|--------|--------|----------------|---------------|
| PG 3.2.1: Mesleki gelişim programlarına katılım oranı (%) | %30 | %40 | %50 | %60 | %70 | %80 | %90 | 6 ay | 12 ay |
| PG 3.2.2: Öğretmen ve yöneticilerin mesleki gelişim programlarına katılım sonrası memnuniyet oranı (%) | %25 | %30 | %40 | %50 | %60 | %70 | %80 | 6 ay | 12 ay |
| PG 3.2.3: Katılan öğretmen ve yöneticilerin kazandığı beceriler ile eğitim uygulamalarında görülen iyileşme oranı (%) | %20 | %30 | %40 | %50 | %60 | %70 | %80 | 6 ay | 12 ay |
| PG 3.2.4: Her öğretmene yılda en az bir mesleki gelişim fırsatı sunulması | %25 | %30 | %40 | %50 | %60 | %70 | %80 | 6 ay | 12 ay |
| Koordinatör Birim | Okul İdaresi, İnsan Kaynakları ve Eğitim Koordinatörlüğü | | | | | | | | |
| İş birliği Yapılacak Birimler | Okul İdaresi, Eğitim Departmanları, Öğretmenler, Eğitim Kurumları ve Akademik Uzmanlar | | | | | | | | |
| Riskler | <ul style="list-style-type: none"> ➤ Zaman Yetersizliği: Öğretmenlerin ve yöneticilerin eğitim programlarına katılmak için yeterli zamanı bulamaması. ➤ Bütçe Kısıtlamaları: Mesleki gelişim programlarının finansmanının sağlanamaması. ➤ Katılım Motivasyonu: Öğretmenlerin ve yöneticilerin mesleki gelişim programlarına katılmaya karşı isteksizlik göstermesi. ➤ Eğitim Programı Seçimi: Katılacak mesleki gelişim programlarının öğretmenlerin ve yöneticilerin ihtiyaçlarıyla tam uyumlu olmaması. | | | | | | | | |
| Stratejiler | <ul style="list-style-type: none"> ➤ Öğretmenlerin ve yöneticilerin mesleki gelişim ihtiyaçlarını belirlemek için anketler yapılacak ve uygun programlar seçilecektir. ➤ Zaman yönetimi sağlanarak mesleki gelişim programlarına katılım için esnek programlar oluşturulacaktır. ➤ Eğitimlerin finansmanı için yerel yönetimler ve özel sektörden destek alınacaktır. ➤ Öğretmen ve yöneticilerin eğitim programlarının etkinliği hakkında geri bildirimler | | | | | | | | |

| | |
|------------------------|---|
| | toplanarak iyileştirmeler yapılacaktır. |
| Maliyet Tahmini | <ul style="list-style-type: none"> ➤ Mesleki Gelişim Programları için Yıllık Bütçe: 500,000 TL ➤ Eğitim Malzemeleri ve Katılım Ücretleri: 100,000 TL ➤ Eğitim Danışmanlık ve Uzman Desteği: 200,000 TL |
| Tespitler | <ul style="list-style-type: none"> ➤ Öğretmen ve yöneticilerin gelişimlerine yönelik düzenli eğitimler sağlanmadığı için mesleki yeterliliklerinde eksiklikler görülmektedir. ➤ Eğitim süreçlerine katılım oranının artırılması gerektiği, katılımın memnuniyeti artıracığı gözlemlenmiştir. ➤ Okul içindeki eğitici süreçlerin profesyonel gelişimle desteklenmesinin okul performansına doğrudan olumlu etkisi vardır. ➤ Öğretmenlerin ve yöneticilerin profesyonel gelişim fırsatlarına katılım oranı düşük olduğu, bu nedenle öğrenci başarısının etkilenebileceği. |
| İhtiyaçlar | <ul style="list-style-type: none"> ➤ Mesleki gelişim programlarının planlanması için uygun bütçeye ve kaynaklara ihtiyaç vardır. ➤ Katılımı artıracak teşvik mekanizmaları oluşturulmalıdır. ➤ Okul içindeki eğitim imkanlarının artırılması ve sürekli gelişim sağlanmalıdır. ➤ Öğretmen ve yöneticilerin gelişim süreçlerini takip etmek için bir izleme sistemi kurulmalıdır. |

Tablo 58. Amaç 3 Hedef 3

| | |
|------------------|---|
| Amaç 3 | Kurumsal kapasiteyi artırarak modern ve sürdürülebilir bir eğitim ortamı sağlamak |
| Hedef 3.3 | Okulun enerji tüketimini azaltarak çevre dostu uygulamalara öncülük edilecektir. |

| Performans Göstergeleri | Hedef Etkisi* | Başlangıç Değeri | 1. Yıl | 2. Yıl | 3. yıl | 4. Yıl | 5. Yıl | İzleme Sıklığı | Rapor Sıklığı |
|---|---|------------------|--------|--------|--------|--------|--------|----------------|---------------|
| | | | %10 | %15 | %20 | %25 | %30 | | |
| PG 3.3.1: Okulun enerji tüketiminde yıllık azalma oranı (%) | %20 | %5 | %10 | %15 | %20 | %25 | %30 | 6 ay | 12 ay |
| PG 3.3.2: Okulda yenilenebilir enerji kullanımı oranı (%) | %25 | %5 | %10 | %15 | %20 | %25 | %30 | 6 ay | 12 ay |
| PG 3.3.3: Enerji verimliliği projelerine katılım oranı (%) | %15 | %5 | %10 | %15 | %20 | %25 | %30 | 6 ay | 12 ay |
| PG 3.3.4: Çevre dostu uygulamalarla ilgili öğretmen ve öğrenci memnuniyet oranı (%) | %20 | %10 | %15 | %20 | %25 | %30 | %35 | 6 ay | 12 ay |
| Koordinatör Birim | Okul İdaresi, Çevre ve Enerji Koordinatörlüğü | | | | | | | | |

| | |
|--------------------------------------|---|
| İş birliği Yapılacak Birimler | Okul İdaresi, Çevre ve Enerji Yönetim Birimi, Enerji Sağlayıcı Kuruluşlar, Öğrenciler ve Öğretmenler |
| Riskler | <ul style="list-style-type: none">➤ Maddi Kaynak Eksiklikleri: Yenilenebilir enerji sistemlerinin kurulumu ve enerji verimliliği iyileştirmeleri için yeterli finansal kaynak bulunamaması.➤ Altyapı Yetersizlikleri: Okulun mevcut altyapısının çevre dostu sistemlere uyum sağlamaması.➤ Farkındalık Eksiklikleri: Öğrenciler ve öğretmenler arasında çevre dostu uygulamalar konusunda yeterli farkındalık oluşmaması.➤ Teknolojik Zorluklar: Yenilenebilir enerji sistemlerinin kurulumu sırasında yaşanabilecek teknik zorluklar. |
| Stratejiler | <ul style="list-style-type: none">➤ Yenilenebilir Enerji Kaynakları Kurulumu: Okulun enerji ihtiyacını karşılamak için güneş panelleri ve rüzgar türbinleri gibi yenilenebilir enerji kaynakları kurulacaktır.➤ Enerji Verimliliği Eğitimleri: Öğrenciler ve öğretmenlere enerji verimliliği konusunda eğitim verilecek, bilinçli tüketim alışkanlıkları geliştirilecektir.➤ Enerji Tüketimi İzleme: Okulda kullanılan enerji miktarını izlemek ve analiz etmek için akıllı sayaçlar kullanılacak ve düzenli raporlar oluşturulacaktır.➤ Çevre Dostu Teknolojilere Yatırım: Enerji tasarrufu sağlayan cihazlar, LED aydınlatma sistemleri ve düşük enerji tüketen bilgisayarlar gibi teknolojilere yatırım yapılacaktır.➤ Yeşil Alanların Artırılması: Okulun çevresindeki yeşil alanlar artırılarak, çevre dostu bir okul iklimi oluşturulacaktır. |
| Maliyet Tahmini | <ul style="list-style-type: none">➤ Yenilenebilir Enerji Yatırım Maliyeti: 300,000 TL➤ Enerji Verimliliği Projeleri: 150,000 TL➤ Eğitim ve Seminerler: 50,000 TL➤ Çevre Dostu Teknolojik Yatırımlar: 100,000 TL➤ Yeşil Alanların Düzenlenmesi: 75,000 TL |
| Tespitler | <ul style="list-style-type: none">➤ Enerji tasarrufu ve çevre dostu uygulamalar konusunda okulda farkındalık seviyesi düşük.➤ Yenilenebilir enerji kaynaklarına yatırım yapılmadan önce okulun mevcut enerji tüketim düzeyinin analiz edilmesi gerekmektedir.➤ Okulda çevre dostu projelerle ilgili öğrenci katılımı artırılabilir.➤ Çevre dostu uygulamaların okuldaki diğer projelere entegrasyonu sağlanarak öğrencilerin katılımı teşvik edilmelidir. |
| İhtiyaçlar | <ul style="list-style-type: none">➤ Enerji verimliliği ve yenilenebilir enerji sistemlerinin kurulumu için bütçe ve teknik destek sağlanmalıdır.➤ Öğrenciler ve öğretmenler için çevre dostu uygulamalar konusunda eğitimler düzenlenmelidir.➤ Okulun enerji tüketim harcamaları ve çevresel etkilerini takip etmek için sistematik bir izleme mekanizması oluşturulmalıdır.➤ Çevre dostu uygulamaları teşvik etmek için okul içindeki etkinliklere yönelik |

| | |
|--|-------------------------------|
| | programlar geliştirilmelidir. |
|--|-------------------------------|

Tablo 59. Amaç 3 Hedef 4

| | |
|------------------|--|
| Amaç 3 | Kurumsal kapasiteyi artırarak modern ve sürdürülebilir bir eğitim ortamı sağlamak |
| Hedef 3.4 | Okulda sağlıklı ve güvenli bir eğitim ortamı oluşturmak için gerekli altyapı düzenlemeleri yapılacaktır. |

| Performans Göstergeleri | Hedef Etkisi* | Başlangıç Değeri | 1. Yıl | 2. Yıl | 3. yıl | 4. Yıl | 5. Yıl | İzleme Sıklığı | Rapor Sıklığı |
|---|---|------------------|--------|--------|--------|--------|--------|----------------|---------------|
| PG 3.4.1: Okulda güvenlik önlemlerinin artırılmasıyla ilgili alınan önlemler ve iyileştirmeler (%) | %20 | %5 | %10 | %15 | %20 | %25 | %30 | 6 ay | 12 ay |
| PG 3.4.2: Sağlıklı yaşam alanlarının (spor salonu, yemek alanları, sınıf düzenlemeleri vb.) iyileştirilmesi oranı (%) | %25 | %10 | %15 | %20 | %25 | %30 | %35 | 6 ay | 12 ay |
| PG 3.4.3: Öğrencilere yönelik sağlık ve güvenlik eğitimlerine katılım oranı (%) | %15 | %5 | %10 | %15 | %20 | %25 | %30 | 6 ay | 12 ay |
| PG 3.4.4: Okulda acil durum ve yangın güvenliği tatbikatlarına katılım oranı (%) | %10 | %5 | %10 | %15 | %20 | %25 | %30 | 6 ay | 12 ay |
| Koordinatör Birim | Okul İdaresi, Sağlık ve Güvenlik Koordinatörlüğü, Bakım ve Onarım Birimi | | | | | | | | |
| İş birliği Yapılacak Birimler | Okul İdaresi, Öğretmenler, Sağlık Personeli, Güvenlik Görevlileri, Aileler ve Veliler | | | | | | | | |
| Riskler | <ul style="list-style-type: none"> ➤ Bütçe Yetersizliği: Sağlık ve güvenlik altyapısı için gerekli finansal kaynakların sağlanamaması. ➤ Altyapı Uyumsuzlukları: Okulun eski altyapısının yenilikçi sağlık ve güvenlik önlemlerine uyum sağlayamaması. ➤ Öğrenci İlgisizliği: Öğrencilerin sağlık ve güvenlik eğitimlerine yeterince ilgi göstermemesi. ➤ Yetersiz Eğitim Programları: Öğrencilere ve öğretmenlere yönelik güvenlik ve sağlık eğitiminin yetersiz olması. | | | | | | | | |
| Stratejiler | <ul style="list-style-type: none"> ➤ Altyapı Yenileme Çalışmaları: Okulda yangın, deprem ve diğer acil durumlar için gerekli altyapı düzenlemeleri yapılacaktır (yangın çıkışı, alarm sistemleri, acil durum ekipmanları vb.). ➤ Sağlık ve Güvenlik Eğitim Programları: Öğrenciler ve öğretmenler için düzenli olarak sağlık ve güvenlik eğitimleri verilecektir. | | | | | | | | |

| | | | | | | |
|-----------|-----------|-----------|-----------|-----------|-----------|---------------|
| Hedef 3.3 | 140,000 | 140,000 | 140,000 | 140,000 | 140,000 | 700,000 TL |
| Toplam | 7,120,000 | 7,120,000 | 7,120,000 | 7,120,000 | 7,120,000 | 37,700,000 TL |

